

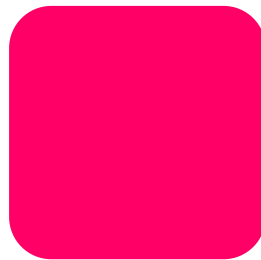
PRACHUAP PORT

Port Service



ANNUAL REPORT 2014

Growing one more step



"VISION
Committed to becoming the Gulf of Thailand's
World Class Sea Port with social and
environmental responsibility"

(Vision)

“ มุ่งมั่นเป็นท่าเรือมาตรฐานสากลในฝั่งอ่าวไทย พร้อมใส่ใจชุมชนและสิ่งแวดล้อม ”



Mission & Vision

(Mission)

1. เพิ่มประเภทการขนถ่ายสินค้า และการให้บริการ เพื่อครอบคลุมความต้องการของลูกค้า
2. เพิ่มและพัฒนาสิ่งอำนวยความสะดวกให้ครอบคลุมความต้องการของลูกค้า
3. ประชาสัมพันธ์ธุรกิจของบริษัทฯ ให้เป็นที่รู้จักและยอมรับ
4. สร้างการมีส่วนร่วมระหว่างท่าเรือกับชุมชน และคำนึงถึงสิ่งแวดล้อมเป็นนัยสำคัญ



Vision
Mission



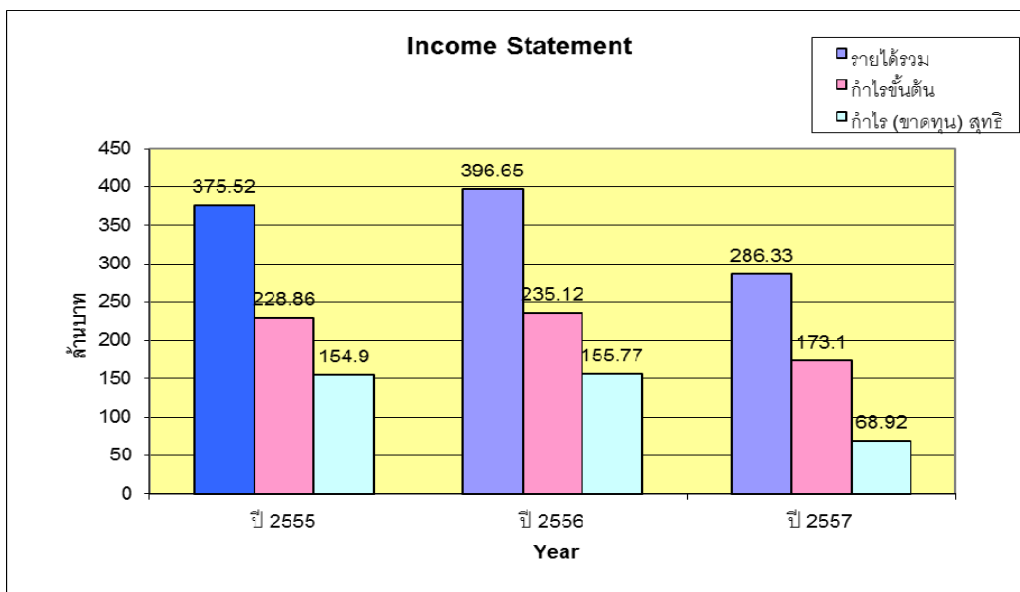
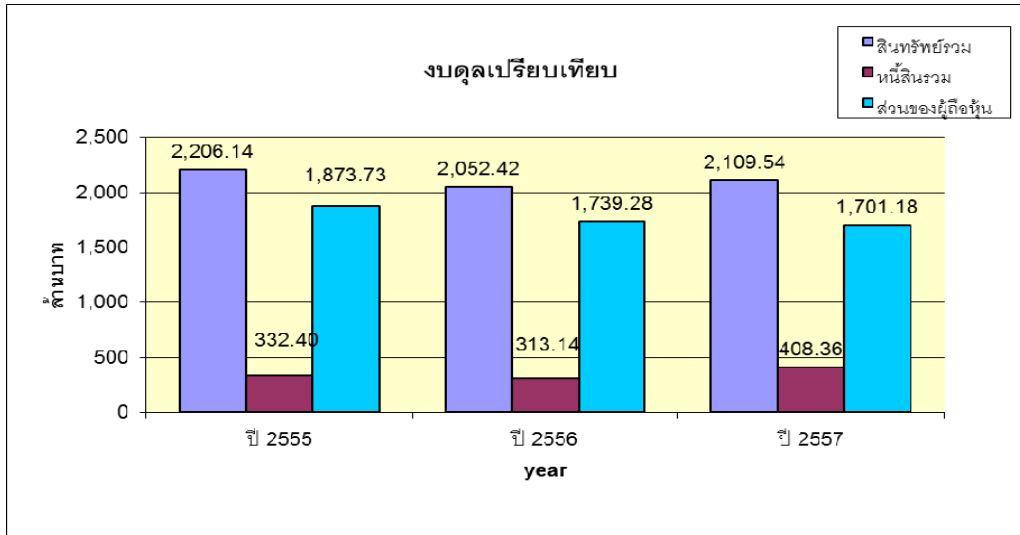
สารบัญ

Contents	หน้า
วิสัยทัศน์ และพันธกิจ	1
จุดเด่นทางการเงิน	3
สารสนเทศจากกรรมการผู้จัดการ	4
แผนພົວພັນ	5
คณะกรรมการบริษัท	6
ประวัติความเป็นมาและข้อมูลทั่วไปของท่าเรือประจวบ	7
การบริหารและสิ่งอำนวยความสะดวก	9
ผลงานและเหตุการณ์สำคัญในปี 2557	12
อุตสาหกรรมท่าเรือและการแข่งขัน	12
ผลการดำเนินงาน	14
เป้าหมายและแผนงานธุรกิจในปี 2558 - 2560	17
โครงสร้างการถือหุ้นและการจัดการ	19
โครงสร้างการจัดการและการกำกับดูแลกิจการ	19
กิจกรรมเพื่อสังคมและชุมชน	21
รายงานทางการเงิน	26
รางวัลแห่งความภาคภูมิใจ	28

จุดเด่นทางการเงิน Financial Highlight

ข้อมูลจากงบการเงิน (ณ 31 ธันวาคม 2557)

หน่วย : ล้านบาท



อัตราส่วนทางการเงิน

อัตราส่วนทางการเงิน	ปี 2555	ปี 2556	ปี 2557
อัตราส่วนสภาพคล่อง	0.79	1.83	1.38
อัตราส่วนหนี้สินต่อส่วนผู้ถือหุ้น	0.18	0.18	0.24
อัตราผลตอบแทนผู้ถือหุ้น	0.08	0.08	0.04
อัตราผลตอบแทนจากสินทรัพย์	0.07	0.07	0.03
อัตรากำไรสุทธิ	0.32	0.39	0.24




เรียน ท่านผู้ถือหุ้น

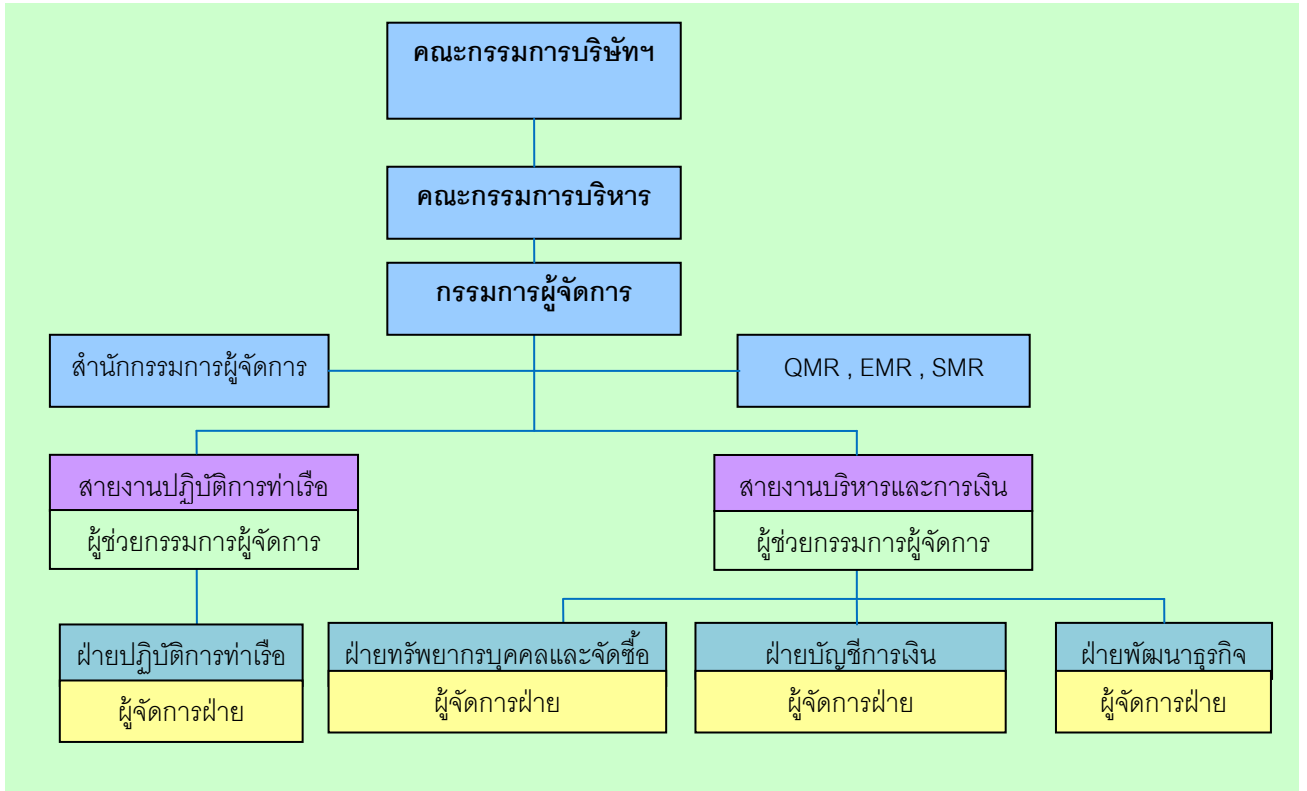
ในปี 2557 นี้บริษัทฯ มีรายได้รวมทั้งสิ้น 286 ล้านบาท โดยลดลงจากปี 2556 ซึ่งมีรายได้ทั้งสิ้น 396 ล้านบาท อยู่ร้อยละ 28 โดยบริษัทฯ มีกำไรสุทธิในปี 2557 จำนวนทั้งสิ้น 69 ล้านบาท ลดลงจากปี 2556 ซึ่งมีกำไรสุทธิ 156 ล้านบาท ร้อยละ 56 และจากรายได้ทั้งหมดที่กล่าวมาข้างต้น เป็นรายได้ที่มาจากลูกค้านอกเครือข่าย 14 ล้านบาท ลดลงจากปี 2556 ซึ่งมีรายได้จากลูกค้านอกเครือข่าย 22 ล้านบาท อยู่ร้อยละ 36

ปีนี้บริษัทฯ ได้รับรางวัลสถานประกอบกิจการดีเด่นด้านความปลอดภัย อาชีวอนามัย และสภาพแวดล้อมในการทำงาน ระดับประเทศ ปีที่ 4 ติดต่อกัน นอกจากนี้บริษัทฯ ยังได้รับมอบใบรับรองมาตรฐานการป้องกันและแก้ไขปัญหาเสพติดในสถานประกอบกิจการ (มยส.) และรับโล่เชิดชูเกียรติพิธีลงนามความร่วมมือ (MOU) การจัดการการอาชีวศึกษา ระบบทวิภาคี อีกทั้งยังเข้าร่วมซ้อมแผนรักษาความปลอดภัยท่าเรือและเรือ ตาม ศรชล.เขต 1 ในรหัสฝึก NAPPEX 2014” ร่วมกับทัพเรือภาคที่ 1 และหน่วยงานราชการต่างๆ

โดยภาพรวมแล้วในปี 2557 เศรษฐกิจภายในประเทศและเศรษฐกิจในหลายๆ ภูมิภาคของโลกยังไม่ดีนัก บริษัทฯ ก็ยังสามารถดำเนินการจนมีผลกำไรที่น่าพอใจระดับหนึ่ง ผมต้องขอขอบคุณท่านผู้ถือหุ้น ลูกค้า คู่ค้า สถาบันการเงิน ชุมชน หน่วยงานภาครัฐ รวมทั้งเพื่อนๆ พนักงานทุกท่าน ที่ช่วยและสนับสนุนการทำงานของบริษัทฯ ผมในฐานะกรรมการผู้จัดการ จะกำกับดูแลและพัฒนาทีมงานให้ดำเนินการไปสู่เป้าหมายที่ทำทนายและสูงขึ้นในปีต่อไป


(นายถาวร คณานับ)
กรรมการผู้จัดการ

บริษัท ท่าเรือประจวบ จำกัด



 คณะกรรมการบริษัท ทำเรือประจวบ จำกัด

	1. นายสมชาย สกุลสุวรรรัตน์	ประธานกรรมการบริษัท
	2. นายกมล จันทิมา	กรรมการ
	3. นายทรงศักดิ์ แพเจริญ	กรรมการ
	4. นายปิยะ วิริยประไพกิจ	กรรมการ
	5. นายวิน วิริยประไพกิจ	กรรมการ และกรรมการบริหาร
	6. นายกิตติศักดิ์ มาพะเนาวิ	กรรมการ และกรรมการบริหาร
	7. นายถาวร คณานับ	กรรมการ และกรรมการผู้จัดการ
	8. นายสมศักดิ์ ศิวะไพบูลย์	กรรมการ และกรรมการบริหาร
	9. นายชานันท์ ดวงจินดา	กรรมการ

ประวัติความเป็นมา

บริษัท ท่าเรือประจวบ จำกัด หรือมีชื่อย่อว่า “PPC” ก่อตั้งขึ้นเมื่อวันที่ 4 ตุลาคม 2533 ด้วยทุนจดทะเบียน 400 ล้านบาท สร้างแล้วเสร็จในปี พ.ศ. 2537 โดยมีวัตถุประสงค์หลัก 2 ประการคือ

1. เพื่อรองรับการขยายตัวอย่างต่อเนื่องของกลุ่มอุตสาหกรรมเหล็กสหวิริยา
2. เพื่อรองรับความต้องการของกลุ่มลูกค้าอื่นๆ ที่มีต่อท่าเทียบเรือน้ำลึก

PPC. ได้เปิดให้บริการเต็มรูปแบบในปี พ.ศ. 2538 เรื่อยมาจนปัจจุบัน ประกอบด้วย ท่าเทียบเรือหลัก และท่าท่าเทียบเรือรอง โดยสินค้าที่ให้บริการบรรทุกขนถ่ายส่วนใหญ่เป็นสินค้าที่เกี่ยวข้องกับเหล็กของเครือสหวิริยา อย่างไรก็ตามที่ผ่านมา PPC. ยังให้บริการกับลูกค้าอื่นๆ ในการบรรทุกขนถ่ายสินค้าต่างๆ อีกด้วย เช่น น้ำมันปาล์ม , แร่ , ตู้คอนเทนเนอร์ , สินค้าเกษตร อื่นๆ

PPC. ได้รับอนุญาตจากกระทรวงคมนาคมให้ประกอบกิจการท่าเรือพาณิชย์ นอกจากนี้ยังได้รับการส่งเสริมการลงทุนจากคณะกรรมการส่งเสริมการลงทุน (BOI) ที่ให้บริการท่าเทียบเรือสำหรับเรือเดินทะเล รวมถึงโรงพักสินค้าประเภทต่างๆ สำหรับการรับฝากเก็บสินค้าอีกด้วย

PPC. เป็นท่าเรือน้ำลึก ให้บริการท่าเทียบเรือสำหรับเรือเดินทะเลพาณิชย์และเรือบรรทุกสินค้าทั่วไป โดยมีบริการรับฝากเก็บสินค้า ท่าเรือประจวบถูกออกแบบให้สอดคล้องกับธรรมชาติของท้องทะเล และเป็นมิตรกับสิ่งแวดล้อม อยู่ห่างจากกลุ่มอุตสาหกรรมเหล็กเครือสหวิริยาในอำเภอบางสะพาน จังหวัดประจวบคีรีขันธ์ ประมาณ 5 กิโลเมตร มีพื้นที่ท่าเรือและที่ดินติดกับท่าเรือรวมทั้งสิ้นประมาณ 600 ไร่ อีกทั้งยังมี **เขื่อนกันคลื่น (Break Water)** มีลักษณะคล้ายนูนเมอแรงวางตัวขนานกับตัวท่าเรือ ที่สร้างขึ้นจากวัสดุคอนกรีตหล่อสำเร็จรูป เป็นระยะทางทั้งสิ้น 1,400 เมตร โดยมีสันเขื่อนสูง 6.5 เมตร จากระดับน้ำทะเลปานกลางทำหน้าที่รับแรงปะทะของคลื่นและลม เพื่อให้เรือสามารถจอดและทำงานได้ตลอดทั้งปี ซึ่งจะช่วยให้สามารถขนถ่ายสินค้าได้แม้ในช่วงฤดูมรสุม ทำมีมาตรฐานการให้บริการและศักยภาพการแข่งขันในระดับสากล สามารถรองรับการเติบโตของเศรษฐกิจทั้งจากกลุ่มอุตสาหกรรมในท้องถิ่น และจังหวัดใกล้เคียงได้เป็นอย่างดี

ปัจจุบัน บริษัท ท่าเรือประจวบ จำกัด ได้มีการขยายและพัฒนารูปแบบของการบริการ รวมถึงสิ่งอำนวยความสะดวกประเภทต่าง ๆ ให้มีความหลากหลายมากขึ้น ทั้งนี้เพื่อให้สอดคล้องกับทิศทางของเศรษฐกิจของประเทศ

ข้อมูลทั่วไปของท่าเรือประจวบ

วัน/เดือน/ปี	รายละเอียด / เหตุการณ์สำคัญ
4 มิถุนายน 2535	ดำเนินการก่อสร้างท่าเรือ เฟสที่ 1 ขนาดหน้าท่ายาวรวม 695 เมตร
18 กุมภาพันธ์ 2537	เปิดดำเนินการ พร้อมให้บริการเรือลำแรก ชื่อ M.V. SUNKO HEART
24 กุมภาพันธ์ 2537	ทำพิธีเปิดท่าเรือ โดย ฯพณฯ นายกรัฐมนตรี ชวน หลีกภัย
2 กรกฎาคม 2546	เริ่มก่อสร้างท่าเรือ เฟสที่ 2 ขนาดความยาวหน้าท่ารวม 892 เมตร
15 กันยายน 2549	เปิดดำเนินการท่าเรือ เฟสที่ 2
8 พฤศจิกายน 2549	ทำพิธีเปิดท่าเรือ โดย ฯพณฯ พลตรี อดิศักดิ์ อดิศักดิ์
14 ธันวาคม 2554	เซ็นสัญญาซื้อ-ขายเครน Gottwald
15 มีนาคม 2555	M.V. BBC TAXAS เรือบรรทุกเครน Gottwald
30 พฤษภาคม 2555	ทำพิธีเปิดการใช้งาน Gottwald Crane
16 มิถุนายน 2555	M.V. BLUE FIN เรือบรรทุก SLAB ลำแรกจาก SSI UK ซึ่งใช้ Gottwald Crane ในการยกสินค้า
30 มิถุนายน 2555	M.V. SHI DAI 20 เรือที่มีความยาวที่สุด 254 LOA. เข้าเทียบท่า
15 กรกฎาคม 2557	ซ่อมแผนรักษาความปลอดภัยท่าเรือและเรือ ตาม ครรช.เขต 1 ในรหัสฝึก NAPPEX 2014" ร่วมกับทัพเรือภาคที่ 1 และหน่วยงานราชการต่างๆ



ที่ตั้ง

สำนักงานกรุงเทพ

เลขที่ 28/1 อาคารประภาวิทย์ ชั้น 6 ถนนสุรศักดิ์ แขวงสีลม เขตบางรัก
กรุงเทพฯ 10500

โทรศัพท์ (02) 6300323 - 32 โทรสาร (02) 2367057

สำนักงานบางสะพาน (ท่าเรือ)

เลขที่ 62 อาคารท่าเรือประจวบ ชั้น 2 หมู่ 3 ตำบลแม่รำพึง อำเภอบางสะพาน
จังหวัดประจวบคีรีขันธ์ 77140

โทรศัพท์ (032) 693101 - 17 โทรศัพท์ (สายตรง) (032) 693125

โทรสาร (032) 693123 <http://www.ppc.co.th>

การบริหารท่าเรือ

บริษัท ฯ ได้นำระบบมาตรฐานสากลมาดำเนินการบริหารท่าเรือ เพื่อให้มั่นใจว่าได้ให้บริการตามมาตรฐานสากล และได้รับการรับรองมาตรฐานการดำเนินงานสากลระหว่างประเทศ เพื่อให้มั่นใจว่าได้ให้บริการตามมาตรฐาน “ประมวลข้อบังคับว่าด้วยการรักษาความปลอดภัยของเรือและท่าเรือระหว่างประเทศ (ISPS Code)” อีกทั้งได้มีการพัฒนาระบบการทำงานอย่างต่อเนื่อง นับว่าเป็น “ท่าเรือพาณิชย์เอกชนแห่งแรกและแห่งเดียว” ที่ได้รับการรับรองตามมาตรฐานสากล ภายใต้สโลแกน “มุ่งเน้นความปลอดภัย ใส่ใจสิ่งแวดล้อม พร้อมคุณภาพการบริการ ตามมาตรฐานสากล” ซึ่งประกอบด้วย

- ประมวลข้อบังคับว่าด้วยการรักษาความปลอดภัยของเรือและท่าเรือระหว่างประเทศ (ISPS Code) โดยกรมการขนส่งทางน้ำและพาณิชย์นาวี หนังสือรับรองเลขที่ 59/2548
- ระบบการจัดการบริหารคุณภาพ ISO 9001 : 2008 Certificate No.BGK 0403720
- ระบบการจัดการด้านสิ่งแวดล้อม ISO 14001 : 2004 Certificate No.BGK 0403844
- ระบบการจัดการอาชีวอนามัย และความปลอดภัย OHSAS 18001 : 2007 Certificate No.BGK 6002836



นโยบายคุณภาพ

“ เป็นท่าเรือพาณิชย์ที่มีมาตรฐานการให้บริการที่ดี และพัฒนาอย่างต่อเนื่องเพื่อความพึงพอใจของลูกค้า ”

อุปกรณ์อำนวยความสะดวกในเขตท่าเรือ

- เรือลากจูงขนาด 3,100 แรงม้า 3 ลำ
- Gantry Crane ขนาด 20 ตัน 2 ตัว / ขนาด 30 ตัน 2 ตัว
- Port Station 67 (Call Sign: HSC320)
- นำร่องเอกชนและเครื่องหมายช่วยในการเดินเรือตามมาตรฐานสากล
- Mobile Harbor Crane 100 ตัน 2 ตัว

สินค้าผ่านท่าเรือประจวบ

- ส่วนใหญ่เป็นผลิตภัณฑ์จากเหล็ก
- สินค้าอื่นๆ เช่น ตู้คอนเทนเนอร์, น้ำมันปาล์ม, เครื่องจักร, แร่, และ Wood Chip

สิ่งแวดล้อมความสะดวก

ภายในเขตท่าเรือ บริษัท ท่าเรือประจวบ จำกัด ได้จัดพื้นที่และสถานที่เก็บสินค้าหลายรูปแบบ คลังสินค้าทัณฑ์บน (Bonded Warehouse) โรงพักสินค้าภายในเขตท่าเรือ (Transit Shed) พื้นที่กลางแจ้งสำหรับสินค้าทั่วไป (Open Storage Yard) รวมทั้งพื้นที่อเนกประสงค์ (Marchelling Yard) ซึ่งอยู่ภายใต้การควบคุมของกรมศุลกากร ตามรายละเอียดดังต่อไปนี้

คลังสินค้าทัณฑ์บน (Bonded Warehouse) เป็นเขตพื้นที่ที่จัดตั้งขึ้นเพื่อประโยชน์ในการเก็บรักษาของที่นำเข้าจากต่างประเทศ (การบรรจุหรือแบ่งบรรจุ การขนถ่ายสินค้า การกระจายสินค้า) และเพื่อกิจการอื่นๆ ที่เป็นประโยชน์แก่เศรษฐกิจของประเทศ โดยของที่นำเข้าฝากเก็บในเขตดังกล่าว จะได้รับสิทธิประโยชน์ยกเว้นอากรนาน 2 ปี และสามารถทยอยสินค้าออกโดยชำระอากรตามจำนวนสินค้าที่นำออก โดยมีพื้นที่ประมาณ 80 ไร่ และมีโรงพักสินค้าขนาด 1,000 ตารางเมตร

โรงพักสินค้าภายในเขตท่าเรือ ทำให้ผู้ใช้บริการสามารถดำเนินพิธีการศุลกากรตรวจปล่อยสินค้าได้ที่ท่าเรือ และสามารถคงสินค้าที่นำเข้ารถพักไว้เพื่อการตรวจปล่อยในเขตท่าเรือได้ไม่เกิน 2 เดือน 15 วัน โดยมีพื้นที่กลางแจ้งสำหรับวางพักสินค้าดังกล่าวประมาณ 13 ไร่ และมีโรงพักสินค้าขนาด 1,000 ตารางเมตรไว้ให้บริการ

พื้นที่กลางแจ้งสำหรับฝากเก็บสินค้าทั่วไป อยู่นอกเขตท่าเรือรวม 70 ไร่ จำแนกเป็นพื้นที่สำหรับสินค้าทั่วไป จำนวน 47 ไร่ และสินค้าเทกองอีก 23 ไร่ นอกจากนี้ยังมีลานจัดเรียงตู้คอนเทนเนอร์ ขนาดความจุ 300 TEUs ไว้บริการ

พื้นที่อเนกประสงค์ บริษัทฯ มีพื้นที่ประมาณ 400 ไร่ หรือ ประมาณ 640,000 ตารางเมตร ไว้บริการ

- ระบบการสื่อสารและเครื่องหมายช่วยการเดินเรือ **ทุ่นนำร่อง** (Sea Buoy)
- สถานีท่าเรือประจวบ ช่อง 67 (Call Sign : HSC320) หรือ VHF 156
- เรือลากจูงขนาด 3,100 แรงม้า ให้บริการจำนวน 3 ลำและเรือรับเชือก / Bollard Pull 45 Tons
- ระบบการสื่อสารที่ได้มาตรฐานสากล ใช้ช่องสัญญาณที่ 16
- มีการจัดเตรียมกรมกรแรงงานสำหรับทุกๆ กิจกรรม ตลอด 24 ชั่วโมง
- เจ้าหน้าที่กรมศุลกากร
- เจ้าหน้าที่กรมเจ้าท่า
- ตรวจคนเข้าเมือง และกองควบคุมโรคติดต่อ
- บริการแบบครบวงจร (One Stop Service) ผู้ใช้บริการสามารถดำเนินการได้แบบเบ็ดเสร็จทุกขั้นตอน ทั้งในเรื่องของการเทียบท่า การขนถ่าย การขนย้าย การนำฝาก การดำเนินพิธีการศุลกากร ณ จุดให้บริการที่ท่าเรือเพียงแห่งเดียว

ขีดความสามารถของท่าเรือ

บริษัท ท่าเรือประจวบ จำกัด ประกอบด้วยท่าเทียบเรือที่เปิดให้บริการแล้วดังนี้

- ท่าเทียบเรือ A 1 – A 2
- ท่าเทียบเรือ B 1 – B 2
- ท่าเทียบเรือ C1 – C 5
- ท่าเทียบเรือ Barge D 1 – D 4
- การขยายฐานธุรกิจ

การส่งเสริมการลงทุน (BOI)

วัน / เดือน / ปี	รายละเอียด
17 กุมภาพันธ์ 2537	- ได้รับอนุมัติส่งเสริมการลงทุนท่าเรือ เฟสที่ 1 และเรือลากจูง 2 ลำ [TUG1-2]
31 กรกฎาคม 2545	- ได้รับอนุมัติส่งเสริมการลงทุนเรือลากจูง 2 ลำ [TUG3-4]
10 มิถุนายน 2547	- ได้รับอนุมัติส่งเสริมการลงทุนท่าเรือ เฟสที่ 2
29 ตุลาคม 2547	- ได้รับอนุมัติส่งเสริมการลงทุนเรือลากจูง 1 ลำ [TUG5]
14 กุมภาพันธ์ 2555	- ได้รับอนุมัติส่งเสริมการลงทุนโครงการปรับปรุงท่าเทียบและขยายบริการเพื่อรองรับเรือขนาดใหญ่
6 มีนาคม 2555	- ได้รับอนุมัติส่งเสริมการลงทุน Gottwald Crane 2 ตัว

เตรียมความพร้อมสำหรับภาวะฉุกเฉิน

- **ทุ่นกักน้ำมัน** (Oil Containment Boom) เป็นอุปกรณ์ที่ใช้ในการกักน้ำมันหากเกิดการรั่วไหลของน้ำมันในปริมาณมาก มีความยาวถึง 1,000 เมตร ซึ่งได้รับการออกแบบให้สามารถใช้งานกลางแจ้งได้ตลอดเวลา มีระยะลอยเหนือ น้ำ (Free board) 30 ซม. และระยะกั้นได้น้ำ (Skirt) 70 ซม. ตลอดจนมีกอบรวมการซ่อม ทุ่นกักน้ำมันให้แก่พนักงาน เพื่อให้มีความพร้อมอยู่เสมอ

- **รถดับเพลิง , เรือดับเพลิง** (Fire Boat , Extinguisher) เป็นอุปกรณ์ที่ใช้ในกรณีเกิดเหตุการณ์ฉุกเฉิน และป้องกันบรรเทาสาธารณภัย เพื่อใช้ในท้องถิ่นอำเภอบางสะพาน และภายในบริษัท รวมทั้งบริษัทในเครือสหวิริยา

เหตุการณ์สำคัญ ในปี 2557

กรกฎาคม	รับรางวัลสถานประกอบการดีเด่นด้าน ความปลอดภัย อาชีวอนามัย และสภาพแวดล้อมในการทำงาน ระดับประเทศ ปีที่ 4
	ซ้อมแผนรักษาความปลอดภัยท่าเรือและเรือ ตาม ครช.เขต 1 ในรหัสฝึก NAPPEX 2014” ร่วมกับทัพเรือภาคที่ 1 และหน่วยงานราชการต่างๆ
กันยายน	ออกบูธงาน The 10 th Thailand International Logistics Fair 2014 (TILOG 2014)
	‘ท่าเรือประจวบ’ รับโล่เชิดชูเกียรติพิธีลงนามความร่วมมือ (MOU) การจัดการการอาชีวศึกษาระบบทวิภาคี
ธันวาคม	รับมอบใบรับรองมาตรฐานการป้องกันและแก้ไขปัญหายาเสพติดในสถานประกอบการ (มยส.)

อุตสาหกรรมท่าเรือและการแข่งขัน

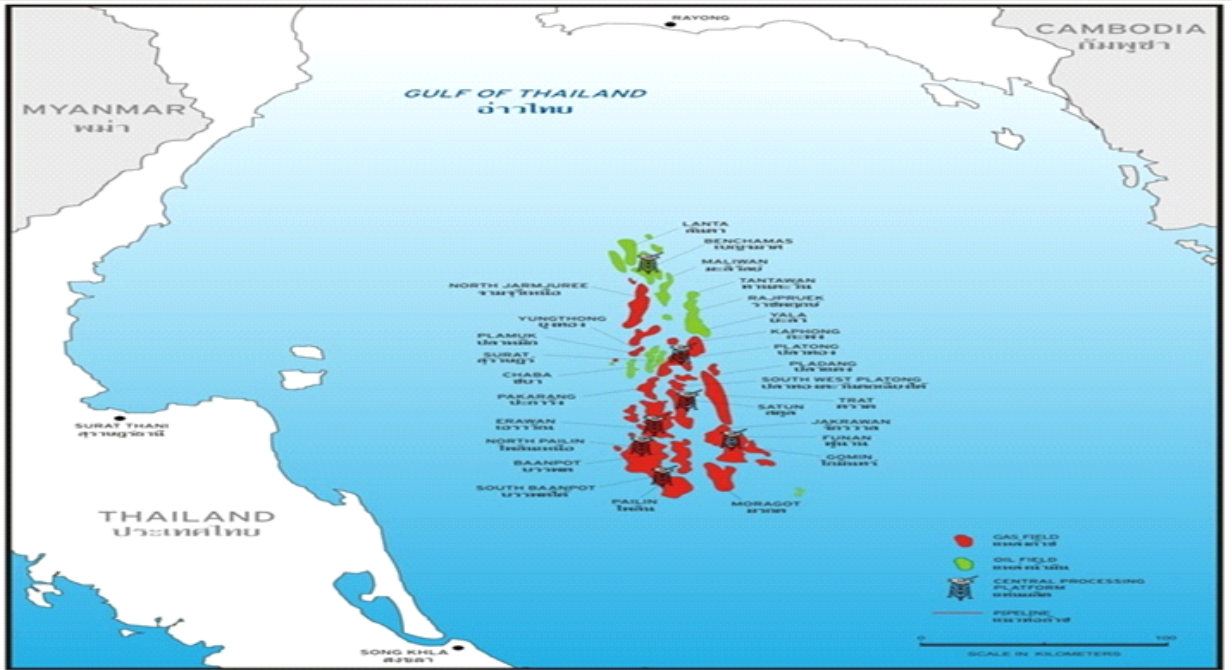
ความหวังจากภาครัฐในการลงทุนโครงสร้างพื้นฐาน

ในแผนพัฒนาเศรษฐกิจฉบับที่ 6 (พ.ศ. 2530 – 2534) ยุทธศาสตร์ของภาครัฐได้กำหนดที่จะกระจายความเจริญจากกรุงเทพมหานคร และบริเวณชายฝั่งทะเลตะวันออกสู่ภูมิภาค โดยพื้นที่ในแผนพัฒนาดังกล่าวไม่เกี่ยวข้องกับเขตบริเวณจังหวัดที่ทำเรือประจวบจะได้รับผลประโยชน์เลย จวบจนปัจจุบันแผนพัฒนาฯ ฉบับที่ 11 (พ.ศ. 2555 – 2559) ก็ไม่เห็นรูปธรรมที่จะสนับสนุนให้เกิดมีสาธารณูปโภค หรือกิจกรรมใดๆ เพื่อให้ท่าเรือมีโอกาสในการพัฒนาความสามารถเพิ่มขึ้นได้เลย นอกจากนี้ยังเกิดปัญหาทางการเมือง มีการปฏิวัติเปลี่ยนแปลงรัฐบาลในปีที่ผ่านมาจึงทำให้มีการขาดช่วงในการบริหารและไม่มีทิศทางที่ชัดเจนในการจะลงทุนต่อไป

ทิศทางและแนวโน้มที่จะต้องทำ

อุปสรรคในปัจจุบัน นอกจากการตกต่ำในภาพรวมของเศรษฐกิจ ความไม่พร้อมในเรื่องที่ดินที่จะรองรับสนับสนุนกิจกรรมต่อเนื่องหลังท่าและการขาดสิ่งอำนวยความสะดวกพื้นฐานทางบกโดยเฉพาะอย่างยิ่งโครงข่ายการคมนาคมที่เชื่อมต่อพื้นที่แนวหลังกับธุรกิจของลูกค้า ได้หลากหลายและสะดวกมากยิ่งขึ้น ทำให้ยังคงต้องพึ่งพาการนำเข้าและส่งออกของธุรกิจหลักๆ ได้แก่ ปาล์มน้ำมัน, แร่และหินต่างๆ โดยมีการขยายตัวเป็นทั้งนำเข้าและส่งออก ซึ่งเดิมมีเพียงกิจกรรมเดียว มีการนำเข้าของสินค้าอื่นๆเกิดขึ้น ได้แก่ ปศุสัตว์ และมีการส่งออกของพลังงานชีวมวล คือ ไม้อัดแท่ง (Wood Pellet) นอกจากนี้มีการพัฒนาในธุรกิจใหม่อื่นๆด้วย อาทิ Oil rig supply base, Oversea Off-shore Project ซึ่งมีโอกาสสูงที่ท่าเรือประจวบ เนื่องจากการขาดแคลนท่าเรือที่มีศักยภาพในย่านนี้ในประเทศเพื่อนบ้านซึ่งมีต้นทุนต่ำเมื่อเทียบกับภูมิภาคอื่น และในประเทศไทยก็มีปัญหาและอุปสรรคในชายฝั่งด้านตะวันออก ทำให้ทุกคนเล็งมาที่ท่าเรือประจวบเพราะมีความพร้อมเพียงแห่งเดียวในฝั่งด้านนี้ แต่ก็ตั้งได้กล่าวไปแล้วข้างต้น ธุรกิจเหล่านี้ต้องการพื้นที่และสิ่งอำนวยความสะดวกต่างๆ รองรับจึงเป็นอุปสรรคที่ต้องพยายามแก้ต่อไปเพื่อให้โอกาสเหล่านี้เกิดขึ้น





Thursday, May 31, 12



ผลการดำเนินงาน

โครงสร้างรายได้ โครงสร้างรายได้ของ บริษัท ท่าเรือประจวบ จำกัด แบ่งออกเป็นสองส่วนหลัก ประกอบด้วย

1. รายได้ที่มาจากเจ้าของเรือและเอเยนต์เรือ ประกอบด้วย ค่าบริการใช้ท่า (Port service) ค่าเช่าท่า (Berth hire) ค่าบริการเรือลากจูง (Tug service) ค่าเช่าท่าสำหรับสินค้า (General cargo wharfage) ค่านำร่อง (Berth Master/ Pilotage) รวมทั้งรายได้อื่นๆ เช่น ค่าทำความสะอาดท่า
2. รายได้ที่ได้จากผู้ส่งออกและผู้นำเข้าสินค้า ประกอบด้วย รายได้ค่าขนส่งสินค้าขึ้นลงเรือ เคลื่อนย้ายไปยังโรงพักสินค้า และ/ หรือเคลื่อนย้ายสินค้าถึงประตูนอกท่าเรือ (Wharf handling charges) และรายได้อื่นๆ เช่น ค่าธรรมเนียมรถบรรทุกผ่านท่า (Trailer admission fee) ค่าซิ่งน้ำหนักรถ และรายได้อื่นๆ มาจากรายได้จากคลังสินค้า (Cargo storage) รายได้จากค่าเช่าอุปกรณ์ขนถ่ายสินค้า (Equipment service) เช่น บันจัน รวมทั้งรายได้อื่นๆ

สำหรับรายได้รวมในปี 2557 ที่ผ่านมา บริษัทมีรายได้รวมทั้งสิ้น 286.33 ล้านบาท โดยเป็นส่วนที่มาจากกา
ดำเนินงานและการให้บริการจำนวน 283.17 ล้านบาท และรายได้อื่นๆ จำนวน 3.16 ล้านบาท

หน่วย : ล้านบาท

ปริมาณสินค้าผ่านท่า

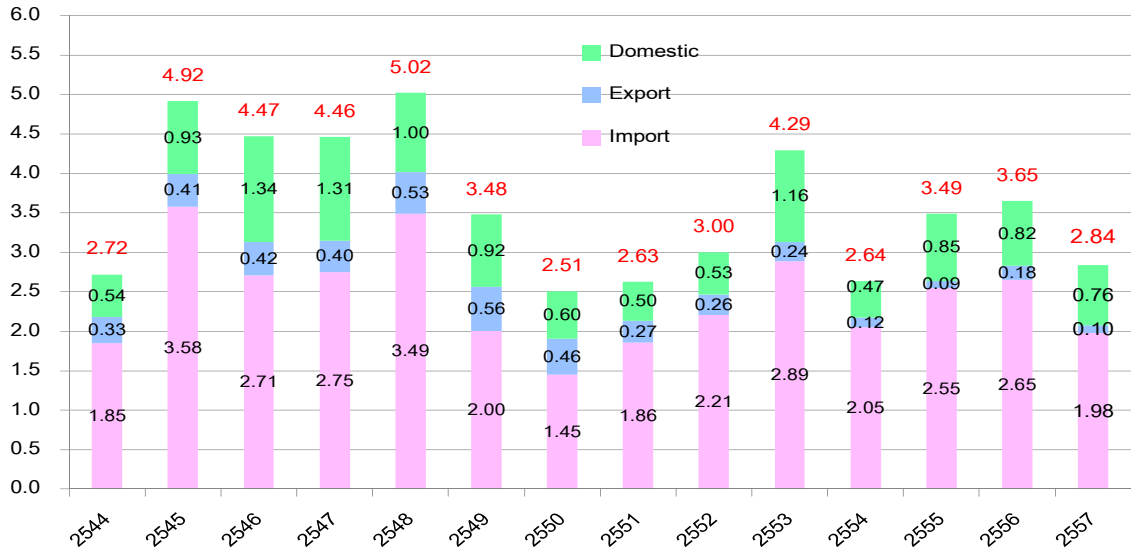
ประเภทรายได้	จำนวนเงิน	สัดส่วนรายได้
รายได้นำเข้า / ส่งออก จากตัวแทนเรือ	80.97	28.60%
รายได้นำเข้าจากผู้นำเข้า	188.83	66.68%
รายได้ส่งออกจากผู้ส่งออก	2.43	0.86%
รายได้อื่นๆ	10.94	3.86%
	283.17	100.00%

ปริมาณสินค้าที่ผ่านท่าเรือประจวบ ในปี 2557 พบว่ามีจำนวนรวมประมาณ 2.84 ล้านตัน ลดลงจากปี 2556 ที่มีปริมาณสินค้าผ่านท่าประมาณ 3.65 ล้านตัน คิดเป็นอัตราการลดลงร้อยละ 24 โดยปริมาณสินค้าที่ผ่านท่าทั้งหมด ประกอบด้วย สินค้านำเข้าจำนวนประมาณ 1.98 ล้านตัน สินค้าส่งออก 0.10 ล้านตัน และสินค้าขนส่งภายในประเทศ จำนวน 0.76 ล้านตัน ถ้าพิจารณาจากรายได้ รายได้จากตัวแทนเรือเท่ากับร้อยละ 28.6 และรายได้จากผู้นำเข้าและส่งออกเท่ากับร้อยละ 67.54

ประสิทธิภาพการขนถ่ายสินค้า

สถิติปริมาณสินค้าผ่านท่าปี 57

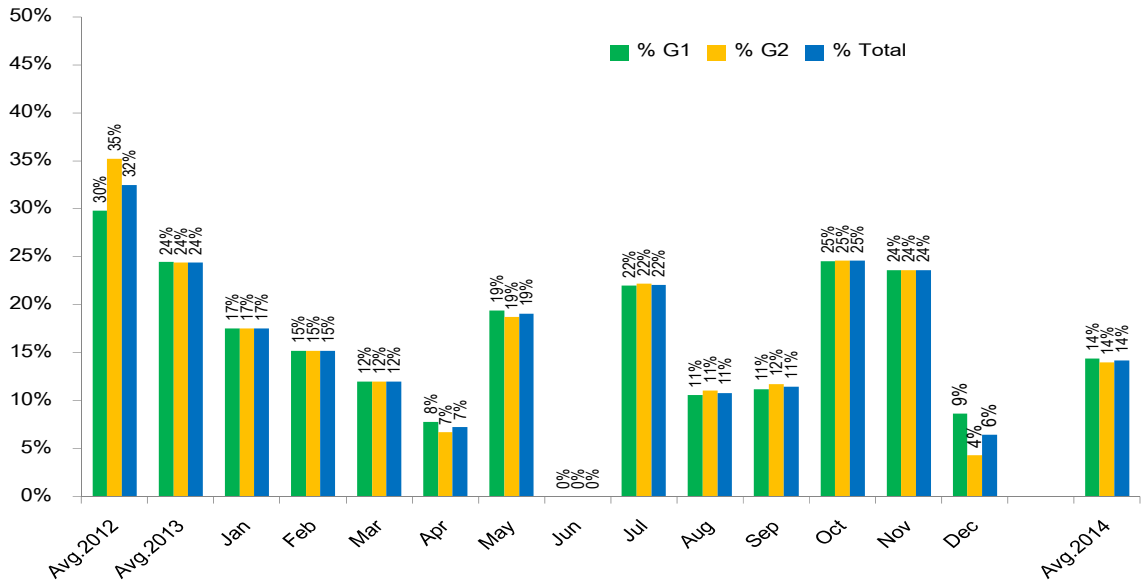
(M. Ton)



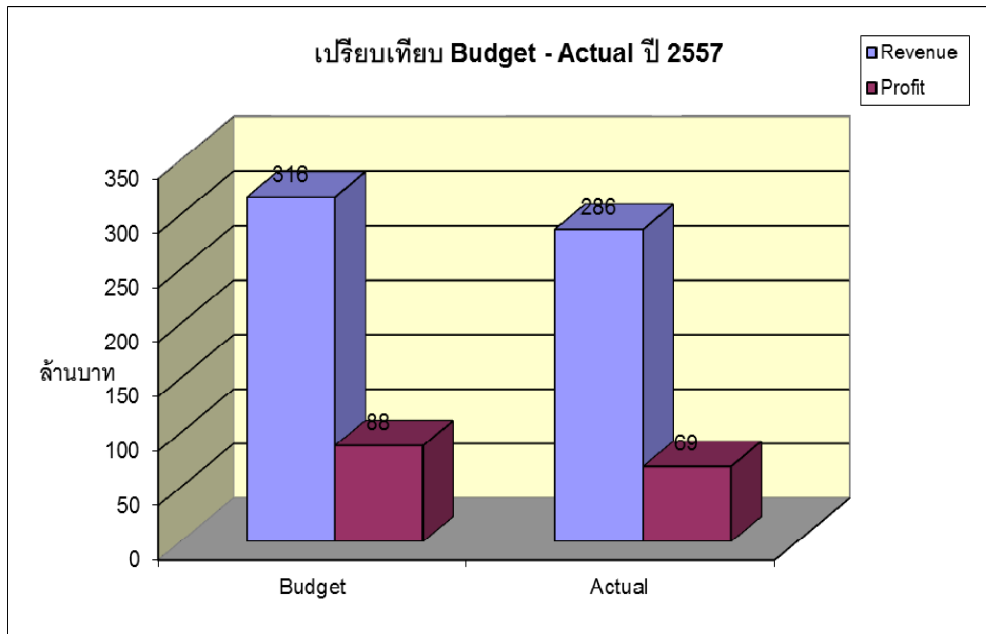
ประสิทธิภาพการขนถ่ายสินค้าโดย Shore Crane โดยมีปริมาณการใช้งานลดลงจากปีก่อน อันเนื่องมาจากปริมาณ Slab ที่นำเข้ามาปริมาณลดลง โดยเฉลี่ยการใช้ประโยชน์อยู่ที่ร้อยละ 14 ทั้งในระยะยาวจะพัฒนาขึ้นอยู่ที่ระดับร้อยละ 50



Gottwald Utilization

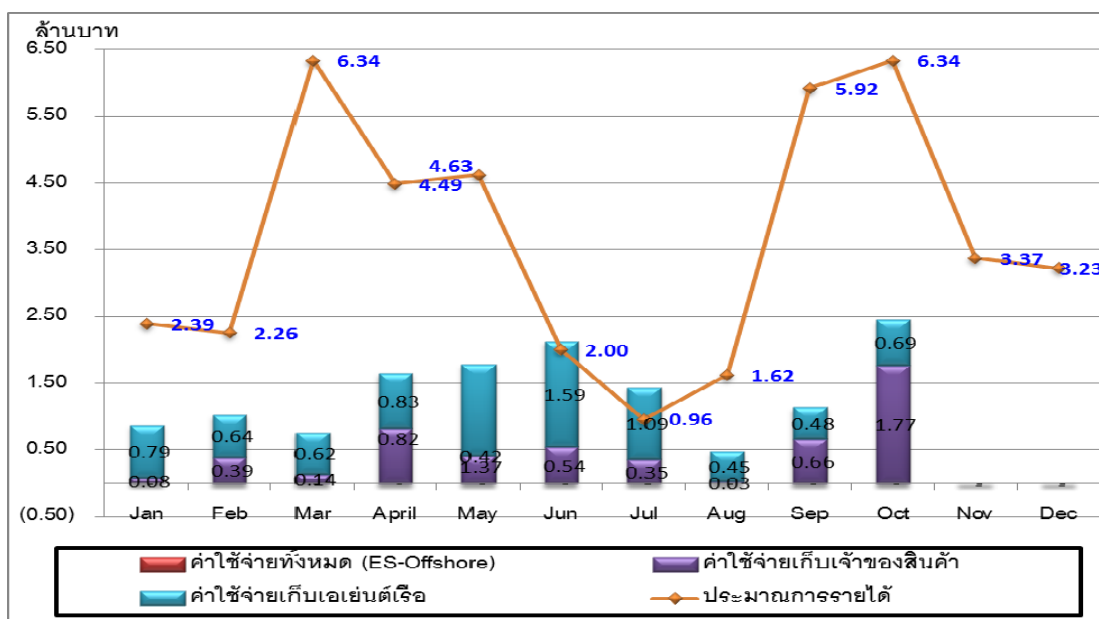


สำหรับส่วนของกำไร บริษัทตั้งเป้าหมายว่าจะมีกำไรในปี 2557 จำนวน 88 ล้านบาท และจากการดำเนินการ ทั้งในส่วนการควบคุมใช้จ่ายและรักษาระดับการให้บริการทำให้บริษัทรักษากำไรลดลงจากเป้าหมายจำนวน 69 ล้านบาท หรือร้อยละ 21



รายได้จากกิจกรรมนอกเครือปี 2557

ด้านสัดส่วนของรายได้นอกเครือ ซึ่งเป็นเป้าหมายที่บริษัทตั้งเป้าที่จะเพิ่มสัดส่วนดังกล่าวนี้ในทุกปี เพื่อเป็นการลดการพึ่งพิงบริษัทแม่ และขยายธุรกิจรองรับการขนถ่ายและบริการอื่นๆ แต่สถานะเศรษฐกิจที่ยังไม่ฟื้นตัวในปี 2557 บริษัทฯ มีรายได้จากกิจกรรมนอกเครือลดลงจากที่คาดการณ์โดยมีมูลค่ารวม 14 ล้านบาท ลดลง 8 ล้านบาท ในปี 2556 คิดเป็นอัตราการร้อยละ 36



อย่างไรก็ตามแม้อัตราของรายได้จากกิจการนอกเรือจะลดลง บริษัทฯ ยังคงเป้าหมายที่จะต้องดำเนินการให้เพิ่มขึ้นในปีถัดๆ ไป

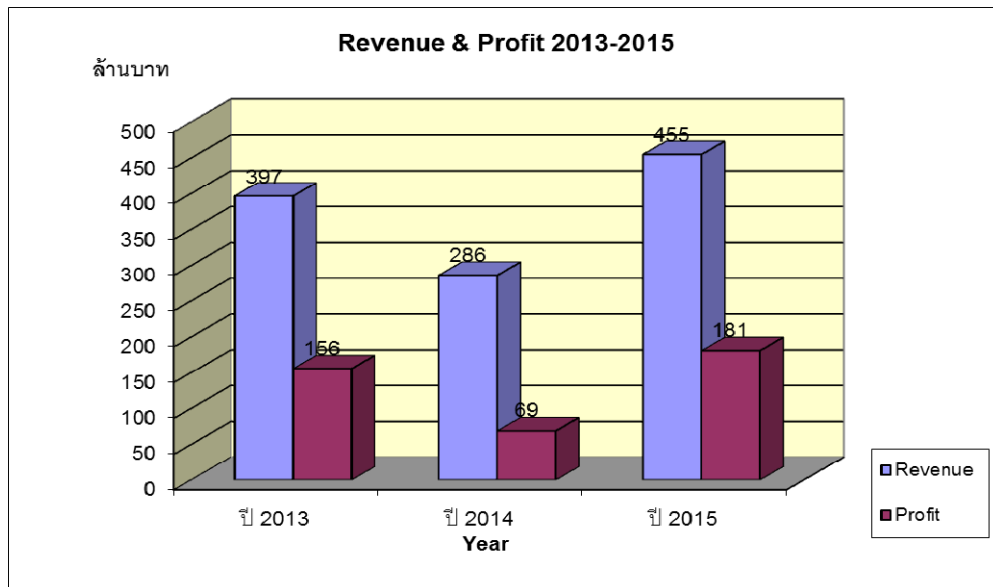
เป้าหมายและแผนงานธุรกิจในปี 2558-2560

ในปี 2557 บริษัทฯ ทำเรือประจวบ จำกัด ได้พยายามเพิ่มประสิทธิภาพในการให้บริการโดยเฉพาะกับลูกค้าใหม่ๆ นอกเรือสหวิริยา เพื่อเป็นการสร้างฐานลูกค้า ฐานรายได้ ในอนาคตอย่างยั่งยืน สำหรับในปี 2558 - 2560 บริษัทฯ ได้มีการกำหนดเป้าหมายที่ท้าทายยิ่งขึ้น โดยบริษัทฯ มีการตั้งเป้าหมายให้สอดคล้องกับแผนธุรกิจของบริษัทฯ โดยเฉพาะการเพิ่มการให้บริการขนถ่าย เพื่อสร้างรายได้จากกลุ่มลูกค้านอกเรือสหวิริยาให้เพิ่มมากยิ่งขึ้นกว่าปี 2557 อย่างไรก็ดีตามสามารถสรุปแผนงานและเป้าหมายที่สำคัญของบริษัทฯ ในปี 2558 - 2560 ดังนี้

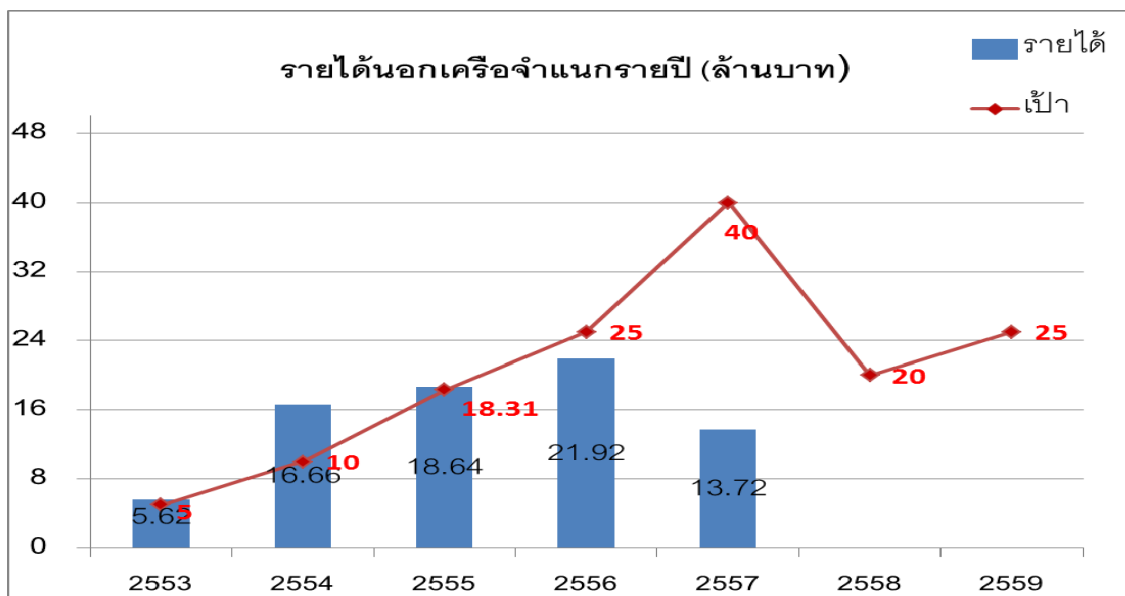
1. บริษัทฯ มีเป้าหมายปริมาณสินค้าผ่านท่า เพื่อมุ่งมั่นในการที่จะเป็นท่าเรือมาตรฐานสากลในฝั่งอ่าวไทย โดยบริษัทฯ มีเป้าหมายในการที่จะเพิ่มการให้บริการสินค้าหลากหลายชนิด อย่างครบวงจร

ปริมาณสินค้าผ่านท่า	ปี 2558	ปี 2559	ปี 2560
Bulk Liquid (ตัน / ปี)	100,000	120,000	130,000
Bulk (ตัน / ปี)	5,070,338	5,306,540	5,458,208
รวม	5,170,338	5,426,540	5,588,208

2. ในปี 2558 บริษัทฯ มีเป้าหมายในการสร้างกำไรสุทธิเป็นมูลค่า 181 ล้านบาท เพิ่มขึ้นจากปี 2557 คิดเป็นร้อยละ 162



3. บริษัทฯ มีเป้าหมายสร้างรายได้นอกเรือสทวิริยาเป็นมูลค่า 20 ล้านบาท 25 ล้านบาท และ 30 ล้านบาท ในปี 2558 , ปี 2559 และปี 2560 เพิ่มขึ้นประมาณร้อยละ 46 ร้อยละ 25 และร้อยละ 20



4. บริษัทฯ มีเป้าหมายในการพัฒนาประสิทธิภาพการให้บริการสู่มาตรฐานสากล โดยมีการปรับปรุงโครงสร้างพื้นฐานต่างเช่น
- เพิ่มระบบศูนย์ควบคุมท่าเรือแบบครบครัน เพิ่มการติดตั้งระบบ CCTV , AIS และ IT Operation control
 - ซ่อมท่าเทียบเรือ A, B, C และ D ให้ใช้งานได้อย่างปลอดภัย
 - พัฒนาประสิทธิภาพการขนถ่ายสินค้าด้วยเครื่องมือและอุปกรณ์ใหม่ ๆ เช่น การใช้ประสิทธิภาพของเครน ใหม่ในการขนถ่ายสินค้า เป็นต้น
 - เพิ่มกิจกรรมด้านชุมชนและสังคม สิ่งแวดล้อม สร้างความพึงพอใจให้กับกลุ่มเป้าหมาย และสร้างรายได้และส่งเสริมสินค้าชุมชน

โครงสร้างการถือหุ้นและการจัดการ

กลุ่มผู้ถือหุ้นรายใหญ่

ที่มา : รายงานแบบ บอจ.5 กรมพัฒนาธุรกิจการค้า

ผู้ลงทุน	เปอร์เซ็นต์ (%)
บริษัท สหวิริยาสตีลอินดัสตรี จำกัด (มหาชน)	51.00 %
บริษัท สหโลจิสติกส์ โฮลดิ้ง จำกัด	48.99 %
อื่น ๆ	0.01 %
รวม (ข้อมูล ณ วันที่ 1 เมษายน 2557)	100 %

โครงสร้างการจัดการและการกำกับดูแลกิจการ

คณะกรรมการบริษัท

- | | |
|---------------------------------|---|
| 1. นายสมชาย สกุลสุวรรณ์ | ประธานกรรมการบริษัท |
| 2. นายกมล จันทิมา | กรรมการบริษัท |
| 3. นายทรงศักดิ์ แพเจริญ | กรรมการบริษัท |
| 4. นายปิยะ วิริยประไพกิจ | กรรมการบริษัท |
| 5. นายวิน วิริยประไพกิจ | กรรมการบริษัท และกรรมการบริหาร |
| 6. นายกิตติศักดิ์ มาพะเนาวิ | กรรมการบริษัท และกรรมการบริหาร |
| 7. นายสมศักดิ์ ศิวะไพบูลย์ | กรรมการบริษัท และกรรมการบริหาร |
| 8. นายถาวร คณานับ | กรรมการบริษัท , กรรมการบริหาร และกรรมการผู้จัดการ |
| 9. นายชานันท์ ดวงจินดา | กรรมการบริษัท |
| 10. นายสุรศักดิ์ งามสิทธิพงษ์ศา | เลขานุการคณะกรรมการบริษัท |

กรรมการที่มีอำนาจลงนามแทนบริษัทฯ

กรรมการซึ่งมีอำนาจลงลายมือชื่อแทนบริษัทฯ คือ นายสมชาย สกุลสุวรรณรัตน์ หรือนายกมล จันทิมา หรือ นายปิยะ วิริยประไพกิจ หรือนายวิน วิริยประไพกิจ หรือนายกิตติศักดิ์ มาพะเนาวิ หรือนายถาวร คณานับ กรรมการสองในหกคนนี้ลงลายมือชื่อร่วมกันและประทับตราสำคัญของบริษัทฯ

อำนาจหน้าที่ของคณะกรรมการบริษัท

คณะกรรมการมีอำนาจและหน้าที่จัดการบริษัทให้เป็นไปตามวัตถุประสงค์ ข้อบังคับ และมติของที่ประชุมผู้ถือหุ้น คณะกรรมการอาจมอบหมายให้กรรมการคนหนึ่งหรือหลายคนหรือบุคคลอื่นปฏิบัติกรอย่างใดอย่างหนึ่งแทน คณะกรรมการ ภายใต้การควบคุมดูแลของคณะกรรมการหรือมอบอำนาจให้บุคคลดังกล่าวมีอำนาจตามที่คณะกรรมการเห็นสมควร และภายในระยะเวลาที่กรรมการเห็นสมควร คณะกรรมการอาจยกเลิก เพิกถอน เปลี่ยนแปลง หรือแก้ไข อำนาจนั้นๆ ได้

คณะกรรมการบริหาร ประกอบด้วยกรรมการ 4 ท่าน ดังนี้

- | | |
|-----------------------------|---------------|
| 1. นายวิน วิริยประไพกิจ | กรรมการบริหาร |
| 2. นายกิตติศักดิ์ มาพะเนาวิ | กรรมการบริหาร |
| 3. นายถาวร คณานับ | กรรมการบริหาร |
| 4. นายสมศักดิ์ ศิวะไพบูลย์ | กรรมการบริหาร |

อำนาจหน้าที่ของคณะกรรมการบริหาร

1. ศึกษา วิเคราะห์ เพื่อเสนอคณะกรรมการพิจารณาอนุมัติเกี่ยวกับนโยบาย กลยุทธ์ แผนงานระยะยาว แผนงานประจำปี (งบประมาณ) แผนหรืองบประมาณการลงทุน (Capital Budget) แผนการขยายงาน แผนการดำเนินการในธุรกิจใหม่หรือร่วมทุน

2. รับผิดชอบในการดำเนินการตามนโยบาย แผนงานที่ได้รับอนุมัติจากคณะกรรมการบริษัทฯ รวมทั้งการติดตามและวิเคราะห์ผลการดำเนินการตามนโยบายและตามแผนงาน เพื่อเสนอคณะกรรมการบริษัทฯ พิจารณา

3. อำนาจต่าง ๆ ของคณะกรรมการบริหาร ให้เป็นไปตาม และ/หรือ จำกัดขอบเขตโดยแผนภูมิการอนุมัติภายใต้ อำนาจดำเนินการ (Authorization Chart) ที่อนุมัติโดยคณะกรรมการบริษัทฯ

4. ดำเนินการเรื่องอื่นใดตามที่คณะกรรมการบริษัทฯ มอบหมาย

คณะผู้บริหาร จำนวน 7 ท่าน ดังนี้

1. นายถาวร คณานับ	กรรมการผู้จัดการ
2. นายมานพ เหลืองไพโรจน์	ผู้ช่วยกรรมการผู้จัดการ สายงานปฏิบัติการท่าเรือ
3. นางสาวประภา วรรณุตม์	ผู้จัดการฝ่ายบัญชี
4. นายชวินทร์ ทิพย์สิทธิ์	ผู้จัดการฝ่ายการเงิน
5. นายสุรินทร์ สายสิน	ผู้จัดการฝ่ายพัฒนาธุรกิจ
6. นางสาวปภาดา ธนบวรบัณฑิตย์	ผู้จัดการฝ่ายทรัพยากรบุคคลและจัดซื้อ
7. นายชนยุช นิลพานิช	ผู้จัดการฝ่ายปฏิบัติการท่าเรือ

กิจกรรมเพื่อสังคมและชุมชน

บริษัท ท่าเรือประจวบ จำกัด หรือ (พีพีซี) หนึ่งในกลุ่มธุรกิจเหล็ก SSI ได้เล็งเห็นความสำคัญและบทบาทของผู้มีส่วนได้เสียกลุ่มนี้เป็นอย่างมาก โดยมีจุดยืนอย่างชัดเจนในการแก้ปัญหา พัฒนาและการป้องกัน ประชาชน ท้องถิ่น สังคม และสิ่งแวดล้อม ทั้งในเชิงองค์บุคคล องค์กร และสิ่งที่เป็นนามธรรม เพื่อคุณภาพชีวิต วิถีชีวิตสัมพันธ์ภาพการอยู่ร่วมกัน มีความสัมพันธ์อันดี

“ท่าเรือประจวบ” มุ่งมั่นที่จะเป็นผู้นำในการดำเนินธุรกิจเชิงบูรณาการเป็นท่าเรือนำลึกลงเอกราชที่ดำเนินการให้บริการขนถ่ายสินค้า เทกอง ตลอดจนรับฝากสินค้า ที่ต่อเนื่องอย่างครบวงจรในภูมิภาคทะเลฝั่งอ่าวไทย และตระหนักดีว่าการดำเนินธุรกิจอย่างยั่งยืนต้องคำนึงถึงสิ่งแวดล้อมและสังคมโดยมีการบริหารจัดการเป็นอย่างดี ท่าเรือประจวบจึงให้ความสำคัญกับประเด็นด้านสิ่งแวดล้อมและสังคมทั้งในระยะวางแผน ระยะก่อสร้าง และระยะดำเนินการ

หนึ่งในค่านิยมองค์กรที่ฝังลึกอยู่ในตัวพนักงานพีพีซี คือ ความรับผิดชอบต่อสังคม ชุมชน และพื้นที่โดยรอบ “พีพีซี” ยึดมั่นเสมอในการยกระดับคุณภาพสังคม การพัฒนาอย่างเต็มศักยภาพและยั่งยืน โดยบริษัทฯ ได้มุ่งมั่น ดำเนินการอย่างเป็นระบบ ตามวิถีธุรกิจที่ดำเนินไปอย่างมีจรรยาบรรณ ความรับผิดชอบต่อสังคม ยุติธรรม โปร่งใส พร้อมพัฒนาคุณภาพชีวิต บนความเป็นน้ำหนึ่งใจเดียวกันของพนักงาน ครอบครัว ชุมชน และสังคม โดยสร้างสรรค์กิจกรรมที่เป็นประโยชน์ต่อประเทศชาติและสังคมอย่างต่อเนื่อง และยาวนาน

บริษัท ท่าเรือประจวบ จำกัด หรือ (พีพีซี) ให้ความสำคัญกับกิจกรรมเพื่อสังคมมาตลอด โดยใช้แนวคิดที่ว่า “GROWING ONE MORE STEP” เข้าสู่เป็นปีที่ 5 ของกิจกรรมเพื่อสังคม (CSR) ที่บริษัทฯ ดำเนินธุรกิจบนหลักปรัชญานั้นคือ “สร้างการมีส่วนร่วมระหว่างท่าเรือกับชุมชน และคำนึงถึงสิ่งแวดล้อมเป็นนัยสำคัญ” นับเป็นการดำเนินธุรกิจเพื่อสังคมเสมอมา พีพีซีนำปรัชญานี้มาถ่ายทอดเป็นวัฒนธรรมองค์กร หรือ Core Value ซึ่งเรื่องสำคัญที่ต้องมาก่อน คือ การรับผิดชอบต่อสังคม (Responsibility)



การมีส่วนร่วมของผู้มีส่วนได้ส่วนเสียเป็นส่วนหนึ่งของการดำเนินธุรกิจท่าเรือประจวบ ซึ่งกำหนดกลุ่มผู้มีส่วนได้ส่วนเสียบริษัท ตามพันธกิจของบริษัท โดยแต่ละหน่วยงานมีหน้าที่ในการดำเนินการมีส่วนร่วมกับผู้มีส่วนได้ส่วนเสียที่ตนรับผิดชอบเพื่อระบุและจัดลำดับประเด็นสำคัญ ทั้งนี้ ผลที่ได้รับจากการมีส่วนร่วมของผู้มีส่วนได้ส่วนเสียเป็นปัจจัยที่สำคัญในการพิจารณาต่อความยั่งยืนของบริษัท

โครงการพีพีซี ซีเอสอาร์ : สร้างสรรค์เพื่อแบ่งปันสู่ชุมชน วิริ้มและสานต่อกิจกรรมอันเป็นประโยชน์ต่อสังคมในด้านต่างๆ พีพีซีถือกำเนิดโครงการและกิจกรรมหลากหลาย ทุกโครงการจะผ่านการวางกลยุทธ์ ที่ให้ความสำคัญและคำนึงถึงลูกค้า สิ่งแวดล้อม ชุมชน สังคม ผู้ถือหุ้น พนักงาน และผู้มีส่วนได้ส่วนเสียทั้งหมด สิ่งที่ขาดไม่ได้ คือ “พีพีซี” ให้ความสำคัญต่อการกำกับดูแลกิจการที่ดี การดูแลพนักงานและสิทธิมนุษยชน การดูแลสิ่งแวดล้อม และความปลอดภัย การประกอบธุรกิจด้วยความเป็นธรรม รวมถึงการพัฒนาชุมชน และสิ่งแวดล้อมเพื่อการพัฒนาที่ยั่งยืน ตลอดจนให้ความสำคัญกับผู้ด้อยโอกาสทางสังคม

การดำเนินกิจกรรมด้านสังคม (CSR) “พีพีซี” นับเป็นอีกหนึ่งของท่าเรือเอกชนที่เกื้อกูลให้ความอนุเคราะห์ รวมทั้งสนับสนุนช่วยเหลือชุมชนโดยรอบในด้านต่างๆ อาทิ ให้ชาวประมงในพื้นที่ จอดเรือหลบคลื่นมรสุม รวมถึงเรืออื่นๆ ที่ผ่านไปมาแถวนี้ ได้ขออาศัยนำเรือต่างๆ เข้ามาจอดเพื่อหลบคลื่นลมแรง รวมถึงการนำอุปกรณ์ต่างๆ เข้ามาขนถ่าย อาทิ ยกอวน ใช้บริการน้ำจืด ฯลฯ ในบริเวณท่าเรือ

สำหรับการพัฒนาด้านอื่นๆ บริษัทฯ ได้ดำเนินกิจกรรมการอนุรักษ์ ป่ากัน และส่งเสริมด้านภูมิปัญญาชนบธรรมเนียม ประเพณี ความเชื่อ รวมทั้งศิลปะในท้องถิ่น ทั้งนี้กิจกรรมด้านต่างๆ ข้างต้นจะช่วยสร้าง รักษาและส่งเสริมความสัมพันธ์อันดี ความเข้าใจอันดี ความสามัคคี และการอยู่ร่วมกันอย่างเอื้ออาทร ซึ่งเป็นทัศนคติ น้ำใจและและลักษณะนิสัยที่ดีของคนไทย



ทางบริษัทฯ ได้เริ่มดำเนินการจากภายในสู่ภายนอก โดยเฉพาะการพัฒนาความรู้ความสามารถของบุคลากร สร้างทีมงานเพื่อการทำงานเป็นทีม การมีส่วนร่วม มีความสมัครสมานสามัคคี สร้างทัศนคติที่ดีในการทำงาน สร้างนวัตกรรมและความคิดริเริ่มโดยการบริหารอย่างมืออาชีพสร้างสรรค์ภาวะแวดล้อมในการทำงานที่ตีรวมทั้งการพัฒนาคอนอย่างเต็มความสามารถ



“งานวันเด็กแห่งชาติ ปี 2557 @ ท่าเรือประจวบ”



“มอบอุปกรณ์การเรียน กีฬา ในโครงการส่วนพระองค์ฯ อำเภออมก๋อย จ.เชียงใหม่”



พี่ทำเรือพาน้องเที่ยว : เปิดโลกการเรียนรู้...ท่องเที่ยวในสวนสัตว์ ปี 1

ทางบริษัทฯ ได้ให้ความสำคัญกับกิจกรรมชุมชนสัมพันธ์ โดยได้จัดหน่วยงานและทรัพยากรอย่างเหมาะสม เพื่อสร้างความเข้าใจระหว่างองค์กรกับชุมชน ท้องถิ่น และสังคมในพื้นที่ ผ่านโครงการต่างๆ อาทิ จัดกิจกรรมงานวันเด็กแห่งชาติ พร้อมให้เด็กชั้นเยี่ยมชมเรือหลวง ณ ท่าเทียบเรือประจวบ , จัดกิจกรรมร่วมกับทัพเรือภาคที่ 1 ในการมอบอุปกรณ์การเรียน กีฬา ในโครงการส่วนพระองค์ฯ อำเภออมก๋อย จังหวัดเชียงใหม่ , กิจกรรมพี่ทำเรือพาน้องเที่ยว : เปิดโลกการเรียนรู้...ท่องเที่ยวในสวนสัตว์ ปี 1 , กิจกรรมแห่เทียนพรรษาโดยทัพเรือภาคที่ 1 เข้าร่วมกิจกรรม , กิจกรรมปรับปรุงภูมิทัศน์ริมถนนชุมชนบ้านอ่าวยาย และกิจกรรมตุลา..อาสา สนามกีฬาสร้างสุข ทาสีสวนเด็กเล่น เป็นต้น อีกทั้งยังมีการสื่อสารและประชาสัมพันธ์ ทั้งภายในและนอกองค์กร ในรูปแบบต่างๆ อย่างสม่ำเสมอ ซึ่งได้รับผลตอบแทนที่ดีจากพนักงานที่เข้าร่วมกิจกรรม และนักศึกษาจิตอาสาจากมหาวิทยาลัยธุรกิจบัณฑิตย์ และผู้มีส่วนได้เสียรอบพื้นที่



“กิจกรรมตุลา..อาสา สนามกีฬาสร้างสุข ทาสีสวนเด็กเล่น”



“ร่วมพัฒนาปรับปรุงภูมิทัศน์ริมถนนชุมชนบ้านอ่าวยาย”

นอกจากนี้ ตลอดปี 2557 ที่ผ่านมา บริษัทฯ ได้เปิดโอกาสและต้อนรับหน่วยงานภาคต่างๆ จำนวน 1,941 คน เข้ามาเยี่ยมชมท่าเรือประจวบ ซึ่งประกอบด้วย ภาครัฐ หน่วยงานราชการ หน่วยงานรัฐวิสาหกิจ ภาคเอกชน ลูกค้า และ บริษัทในเครือธุรกิจเอกชน ภาคการศึกษา คณะครู นักเรียน ประชาชนในพื้นที่และนอกพื้นที่ บริษัทในเครือสหวิริยา เข้ามาเยี่ยมชม ศึกษาดูการปฏิบัติงานจริง เพื่อให้เข้าใจในกระบวนการทำงานของบริษัทฯ ได้ดียิ่งขึ้น

สรุปผลการดำเนินงานกิจกรรม CSR

“ท่าเรือประจวบ” มีเจตนารมณ์ในการมีส่วนร่วมพัฒนาสังคมให้ยั่งยืนเพื่อสร้างความเชื่อมั่น การยอมรับและความไว้วางใจจากชุมชนและสังคม ต่อยอดสร้างมูลค่าเพิ่มให้กับชุมชนและสังคมบนพื้นฐานแนวคิดการเติบโตร่วมกัน ระหว่างท่าเรื่อน้ำลึก สิ่งแวดล้อมและชุมชนโดยมุ่งเน้นการยกระดับคุณภาพชีวิตของชุมชนรอบท่าเทียบเรือให้มีสุขภาวะที่ดี อย่างรอบด้านเสริมสร้างศักยภาพคนในชุมชน

กิจกรรมเพื่อสังคม ประจำปี 2557				
ลำดับ	โครงการ	กลุ่มผู้เข้าร่วม	หน่วยงานสนับสนุน	งบประมาณที่ใช้
1	วันวันเด็กแห่งชาติ ปี 2557 @ ท่าเรือประจวบ	30 1,200	พนักงาน (บวสพาน) , กอวกทเรือ , ประชาชน	40,000.00
2	มอบอุปกรณ์การเรียน กีฬา ในโครงการส่วนพระองค์ฯ อำเภออมก๋อย จ.เชียงใหม่	3	ตัวแทนพนักงาน (กรุงเทพฯ)	45,981.21
3	พี่ทำเรือพาน้องเที่ยว : เปิดโลกการเรียนรู้... ท่องไปในสวนสัตว์ ปี 1	20 25	พนักงาน (บวสพาน) , ครู-นักเรียน , ผู้ปกครอง	40,000.00
4	แห่เทียนพรรษาประจำปี 2557 @วัดบ่อทองหลาง / วัดท่ามะนาว	30 50	พนักงาน (บวสพาน) / ทหารเรือ (ทัพเรือภาคที่ 1)	11,000.00
5	ร่วมพัฒนาปรับปรุงภูมิทัศน์ริมถนนชุมชนบ้านอ่าวยาว	15 20	พนักงาน (บวสพาน) / ชาวบ้านชุมชนบ้านอ่าวยาว	-
6	ตุลา..อาสา สานบทกีฬาสร้างสุข ทาสีสานามเด็กเล่น	47 15	พนักงาน (กรุงเทพฯ - บวสพาน) , นักศึกษามหาวิทยาลัยธุรกิจบัณฑิตย์	74,145.10
รวม		1,455		211,126.31

พนักงาน **145** คน
เสียสละเวลาทำงาน >1,160 ชั่วโมง

ครู , นักเรียน-นักศึกษา , ชาวบ้าน , ประชาชน **1,310** คน
เสียสละเวลาเวลาวาน >10,480 ชั่วโมง เข้าร่วมกิจกรรม

“ทำเรือประจวบ” เชื่อว่าความยั่งยืนของบริษัท ทำเรือประจวบ จำกัด หรือ “พีพีซี” หนึ่งในกลุ่มธุรกิจเหล็ก SSI จะคงอยู่ได้ตราบเท่าที่ชุมชนและสังคมมีความเข้มแข็งและพึ่งพาตนเองได้ ดังนั้น ความรับผิดชอบต่อสังคม หรือ CSR จึงเป็นหนึ่งในกรอบกลยุทธ์ของบริษัทฯ

โดยให้พนักงานมีส่วนร่วมในกิจกรรมและโครงการเพื่อสังคมต่างๆ เพื่อกระตุ้นสำนึกความรับผิดชอบต่อและปมเพาะจิตอาสาที่มีต่อสังคม ตลอดจนสื่อสารนโยบายการดำเนินงานเพื่อสังคมของบริษัทฯ ให้ผู้มีส่วนได้ส่วนเสียทุกกลุ่มได้รับรู้และมีส่วนร่วมในการดำเนินงานตามแนวทางเพื่อสังคมเดียวกันอย่างเป็นระบบและอย่างต่อเนื่อง

ในปี 2557 ที่ผ่านมานั้น บริษัท ทำเรือประจวบ จำกัด ได้ดำเนินกิจกรรมผ่านโครงการเพื่อสังคมต่างๆ รวมถึงการบริจาคต่างๆ เพื่อพัฒนาความเป็นอยู่ของชุมชนโดยรอบพื้นที่เป็นจำนวนเงินกว่า 357,718.31 บาท เพื่อตอบสนองต่อวัตถุประสงค์ทางธุรกิจของบริษัทฯ และความต้องการของชุมชนและสังคม



บริษัท ท่าเรือประจวบ จำกัด

หน่วย : ล้านบาท

งบกำไร (ขาดทุน)	ปี 2557	%	ปี 2556	%	เพิ่ม (ลด)	% เพิ่ม (ลด)
รายได้รวม	286.33	100.00	396.65	100.00	(110.32)	(27.81)
รายได้จากค่าบริการ	283.17	98.90	393.88	99.30	(110.71)	(28.11)
รายได้อื่นๆ	3.16	1.10	2.76	0.70	0.40	14.49
ต้นทุนค่าบริการ	113.23	39.55	158.76	40.03	(45.53)	(28.68)
กำไรขั้นต้น	169.94	59.35	235.12	59.28	(65.18)	(27.72)
- คชจ.ในการขายและบริหาร	46.86	16.37	59.31	14.95	(12.45)	(20.99)
- ต้นทุนที่เกิดจากปริมาณการให้บริการต่ำกว่าปกติ	41.43					
- ต้นทุนทางการเงิน	12.27	4.29	15.58	3.93	(3.31)	(21.25)
- ภาษีนิติบุคคล	(3.61)	(1.26)	(7.22)		3.61	
กำไร (ขาดทุน) สุทธิ	68.92	24.07	155.78	39.27	(86.86)	(55.76)

ผลการดำเนินงานประจำปี 2557 เปรียบเทียบกับปี 2556 รายได้รวมลดลง 110.32 ล้านบาท หรือคิดเป็นลดลงร้อยละ 27.81 โดยรายได้หลักมาจากค่าบริการขนถ่ายสินค้าเท่ากับ 283.17 ล้านบาท ลดลงจากปีก่อน 110.71 ล้านบาท หรือคิดเป็นลดลงร้อยละ 28.11 เนื่องจากภาวะเศรษฐกิจยังไม่ฟื้นตัวจากปี 2556 ต่อเนื่องมาปี 2557 การขนถ่ายสินค้าจึงมีปริมาณลดลงจากปี 2556

ต้นทุนค่าบริการในปี 2557 เท่ากับ 133.23 ล้านบาท ลดลงจากปีก่อน 45.53 ล้านบาท คิดเป็นลดลงร้อยละ 28.68 เมื่อเทียบกับรายได้รวมในปีเดียวกันมีสัดส่วนเป็นร้อยละ 39.55 ใกล้เคียงเมื่อปี 2556 ที่สัดส่วนร้อยละ 40.03 จากการลดลงของการให้บริการ และมีต้นทุนที่เกิดจากปริมาณการให้บริการต่ำกว่าปกติ 41.43 ล้านบาท ส่งผลให้กำไรขั้นต้นในปี 2557 เท่ากับ 169.94 ล้านบาท ลดลงจากปีก่อน 65.18 ล้านบาท คิดเป็นร้อยละ 27.72

ค่าใช้จ่ายในการบริหารเท่ากับ 46.86 ล้านบาท ลดลง 12.45 ล้านบาท ลดลงจากปี 2556 คิดเป็นร้อยละ 20.99 แต่เมื่อเปรียบเทียบกับรายได้รวมมีสัดส่วนร้อยละ 16.37 สูงกว่าปี 2556 คิดเป็นร้อยละ 14.95 ส่วนต้นทุนทางการเงินเท่ากับ 12.27 ล้านบาท ลดลง 3.31 ล้านบาท คิดเป็นร้อยละ 21.25 เปรียบเทียบกับรายได้รวมคิดเป็นร้อยละ 4.29 เพิ่มขึ้นเมื่อเทียบกับปี 2556 ที่มีสัดส่วนร้อยละ 3.93

ทำให้ในปี 2557 บริษัทฯ มีผลกำไร เท่ากับ 68.92 ล้านบาท ลดลงจากปี 2556 เท่ากับ 86.86 ล้านบาท คิดเป็นร้อยละ 55.76 เนื่องจากการที่ปริมาณสินค้า และรายได้ที่ลดลงจึงส่งผลต่อการลดลงของกำไร

ฐานะการเงิน

งบดุล	ปี 2557	ปี 2556	เพิ่ม (ลด)	% เพิ่ม (ลด)
สินทรัพย์รวม	2,109.53	2,052.42	57.11	2.78
หนี้สินรวม	408.35	313.14	95.21	30.40
ส่วนของผู้ถือหุ้น	1,701.18	1,739.28	(38.10)	(2.19)

1) สินทรัพย์

สินทรัพย์รวมของบริษัทฯ ในปี 2557 เท่ากับ 2,109.53 ล้านบาท เพิ่มขึ้นจากปีก่อน 57.11 ล้านบาท คิดเป็นร้อยละ 2.78 การเปลี่ยนแปลงส่วนใหญ่เนื่องมาจากการเพิ่มขึ้นของเงินสดและรายการเทียบเท่าเงินสดและลูกหนี้ และเงินกู้ยืมระยะสั้นแก่กิจการที่เกี่ยวข้อง

2) หนี้สิน

หนี้สินในปี 2557 เพิ่มขึ้นจากปี 2556 จำนวน 95.21 ล้านบาท คิดเป็นร้อยละ 30.40 ซึ่งส่วนใหญ่เป็นเงินกู้ยืมระยะสั้นจากสถาบันการเงิน

3) ส่วนของผู้ถือหุ้น

ส่วนผู้ถือหุ้นเท่ากับ 1,701.18 ล้านบาท ลดลง 38.10 ล้านบาท จาก 1,739.28 ล้านบาท ในปี 2556 โดยมีการเปลี่ยนแปลงที่สำคัญ คือ ผลต่างจากส่วนเกินทุนจากการตีราคาสินทรัพย์ลดลง 17 ล้านบาท และกำไรสะสมที่ยังไม่ได้จัดสรรลดลง 21.48 ล้านบาท

4) สภาพคล่อง

บริษัทฯ มีอัตราส่วนสภาพคล่อง (Current Ratio) เท่ากับ 1.38 เท่า ลดลง 0.45 เท่า ในปี 2556 เนื่องจากบริษัทฯ มีสินทรัพย์หมุนเวียนเพิ่มขึ้น เช่น ลูกหนี้การค้า ส่วนเงินสดเพิ่มขึ้น จากเงินกู้ยืมระยะสั้นจากสถาบันการเงิน ส่วนกระแสเงินสดจากกิจกรรมการลงทุน ในปี 2557 มีการลงทุนในเครื่องจักร อุปกรณ์ 39.29 ล้านบาท ส่วนกระแสเงินสดสุทธิใช้ไปในกิจกรรมจัดหาเงินเท่ากับ 2.48 ล้านบาท ลดลงจากปีก่อน 252.58 ล้านบาท

อัตราส่วนหนี้สินต่อส่วนของผู้ถือหุ้นเท่ากับ 0.24 เท่า ในปี 2557 และอัตราส่วนตอบแทนผู้ถือหุ้นเท่ากับ 0.04 เท่า ลดลงจากปี 2556 ที่ 0.08 เช่นเดียวกับส่วนอัตราผลตอบแทนจากสินทรัพย์ เท่ากับร้อยละ 4 เท่ากัน

ด้านอัตราส่วนแสดงความสามารถในการทำกำไรในปี 2557 เมื่อเปรียบเทียบกับปี 2556 อัตรากำไรสุทธิลดลง เท่ากับร้อยละ 24 จากร้อยละ 39 ในปี 2556

5) แหล่งที่มาของเงินทุน

แหล่งเงินทุนของบริษัทฯ ส่วนใหญ่มาจากรายได้จากการดำเนินงาน และเงินกู้ยืมจากสถาบันการเงิน สำหรับส่วนของผู้ถือหุ้นประกอบด้วยทุนที่เรียกชำระแล้ว 400 ล้านบาท และกำไรสะสม 1,089 ล้านบาท

สรุปภาพรวมของผลประกอบการในปี 2557 ลดลงจากปีก่อนค่อนข้างมาก อันสืบเนื่องเหตุปัจจัยต่าง ๆ หลายปัจจัยด้วยกัน ส่วนที่ส่งผลกระทบต่อผลประกอบการของบริษัทฯ มากที่สุดคือ รายได้จากค่าบริการท่าจากลูกค้าหลักของบริษัทฯ คือ SSI ซึ่งมีการขายที่ลดลง อีกทั้งปัจจัยการกระตุ้นเศรษฐกิจของภาครัฐบาลและเศรษฐกิจโลกที่ยังไม่ฟื้นตัวในปี 2557 จึงทำให้การนำเข้าและส่งออก และการใช้เหล็กในประเทศของกลุ่มลูกค้าหลักของบริษัทฯ ลดลง

ในส่วนของสินค้านอกเครืออื่น ๆ ถึงแม้ปริมาณยังน้อยแต่มีผลประกอบการที่น่าพอใจ โดยมีการรักษาฐานของกลุ่มลูกค้าเดิม เช่น กลุ่มน้ำมันปาล์ม และสินแร่ ส่วนการเพิ่มประเภทของการบริการ เช่น การเพิ่มบริการขนถ่ายตู้คอนเทนเนอร์ การเชื่อมโยงการขนส่งกับกลุ่มเรือลำเลียง ซึ่งบางบริการยังไม่ยั่งยืนแต่ก็มีแนวโน้มที่ดีในอนาคต

ในส่วนการลงทุนนั้น บริษัทฯ ก็ได้หยุดนิ่ง บริษัทฯ มีการลงทุนในโครงสร้างพื้นฐาน เพื่อรองรับการขนถ่ายสินค้าทั้งจากสินค้าในเครือ และสินค้านอกเครือ ซึ่งจะเป็นรายได้หลักของบริษัทฯ อีกส่วนหนึ่ง ถึงแม้ในปี 2557 ภาวะเศรษฐกิจโลกและประเทศไม่ดีขึ้น บริษัทฯ ยังรักษาผลประกอบการให้มีกำไรได้ โดยมีกำไรสุทธิถึง 68.92 ล้านบาท ยังคงรักษาและสร้างผลประโยชน์ที่ดีให้กับกลุ่มบริษัทฯ และผู้ถือหุ้นต่อไป

รางวัลแห่งความสำเร็จและภาคภูมิใจ (Award for Proud)

- ❖ รางวัล ZERO ACCIDENT 6 ปีติดต่อกัน (ปี 2551 - 2556) **
- ❖ รางวัลสถานประกอบกิจการดีเด่นด้านความปลอดภัยและสภาพแวดล้อมในการทำงาน ระดับจังหวัด ปี 2553
- ❖ รางวัลสถานประกอบกิจการดีเด่นด้านความปลอดภัยและสภาพแวดล้อมในการทำงาน ระดับประเทศ ปี 2554 - 2557



The cover features a central orange triangle containing the text 'ANNUAL REPORT 2014'. This triangle is surrounded by four overlapping circles: a light green circle with a leaf pattern in the top-left, a dark green circle in the top-right, a blue circle with a wind turbine in the right, and a brown circle with silhouettes of people in the bottom-left.

ANNUAL REPORT
2014



PRACHUAP PORT CO., LTD.
บริษัท ท่าเรือประจวบ จำกัด