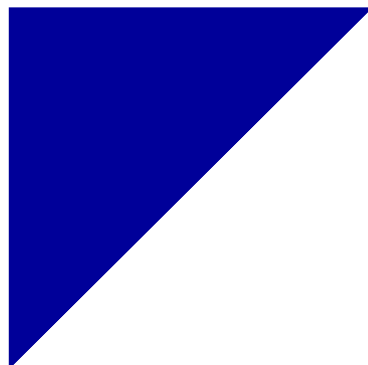
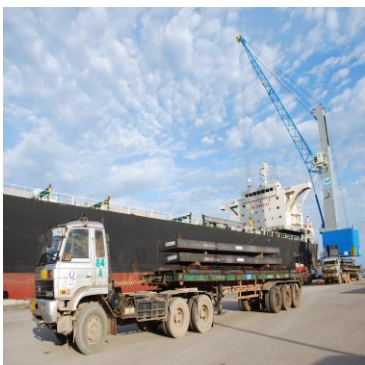
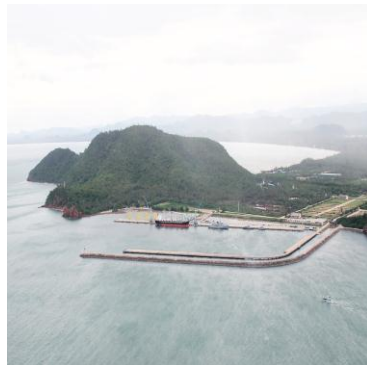


# PRACHUAP PORT

ANNUAL REPORT 2015

Growing one more step

25<sup>th</sup>  
Anniversary  
PRACHUAP  
PORT  
PPC



## Vision&Mission



### (VISION)

“ มุ่งมั่น..เป็นท่าเรือมาตรฐานสากลในฝั่งอ่าวไทย  
พร้อมใส่ใจชุมชนและสิ่งแวดล้อม ”

### (Mission)

1. เพิ่มประเภทการขนถ่ายสินค้า และการให้บริการ เพื่อครอบคลุมความต้องการของลูกค้า
2. เพิ่มและพัฒนาสิ่งแวดล้อมความสะดวกให้ครอบคลุมความต้องการของลูกค้า
3. ประชาสัมพันธ์ธุรกิจของบริษัทฯ ให้เป็นที่รู้จักและยอมรับ
4. สร้างการมีส่วนร่วมระหว่างท่าเรือกับชุมชน และคำนึงถึงสิ่งแวดล้อมเป็น  
นัยสำคัญ

## สารจากกรรมการผู้จัดการ บริษัท ท่าเรือประจวบ จำกัด



ในปี 2558 นี้บริษัทฯ มีรายได้รวมทั้งสิ้น 250 ล้านบาท โดยลดลงจากปี 2557 ซึ่งมีรายได้ทั้งสิ้น 286 ล้านบาท อยู่ร้อยละ 13 โดยบริษัทฯ มีขาดทุนสุทธิในปี 2558 จำนวนทั้งสิ้น 127 ล้านบาท อันสืบเนื่องมาจากการตั้งสำรองค่าเผื่อหนี้สงสัยจะสูญจำนวนเงิน 172 ล้านบาท

ปีนี้บริษัทฯ ได้รับรางวัลสถานประกอบการดีเด่นด้านความปลอดภัย อาชีวอนามัย และสภาพแวดล้อมในการทำงานระดับประเทศปีที่ 5 ติดต่อกัน นอกจากนี้ยังได้รับมาตรฐานการป้องกันและแก้ไขปัญหายาเสพติดในสถานประกอบการ (มยส.) และได้เข้าร่วมโครงการความร่วมมือในการผลิตบุคลากรสำหรับอุตสาหกรรมเหล็กครบวงจร รุ่นที่ 8 โครงการรณรงค์ลดสถิติอุบัติเหตุจากการทำงาน (Zero Accident) และโครงการสถานประกอบการปลอดภัย เฉลิมพระเกียรติสมเด็จพระเทพรัตนราชสุดาฯ สยามบรมราชกุมารี

โดยภาพรวมแล้วในปี 2558 เศรษฐกิจภายในประเทศและเศรษฐกิจในหลายๆ ภูมิภาคของโลกยังไม่ฟื้นตัว โดยเฉพาะอุตสาหกรรมพื้นฐานไม่ว่าเป็นอุตสาหกรรมเหล็กหรืออุตสาหกรรมน้ำมัน ทำให้บริษัทฯ มีผลประกอบการที่ขาดทุน และต้องปรับตัว พมต้องขอขอบคุณท่านผู้ถือหุ้น ลูกค้า คู่ค้า สถาบันการเงิน ชุมชน หน่วยงานภาครัฐ รวมทั้งเพื่อนๆ พนักงานทุกท่าน ที่ช่วยและสนับสนุนการทำงานขอบริษัทฯ พมในฐานะกรรมการผู้จัดการจะกำกับดูแลและพัฒนาทีมงานให้ดำเนินการไปสู่เป้าหมายที่ท้าทาย และสูงขึ้นในปีต่อๆ ไป

(นายทวาร คณานับ)  
กรรมการผู้จัดการ



# สารบัญ

วิสัยทัศน์ และพันธกิจ

1

สารจากกรรมการผู้จัดการ  
บริษัท ท่าเรือประจวบ จำกัด

2

จุดเด่นทางการเงิน

4

แผนผังองค์กร

5

คณะกรรมการบริษัท

6

ประวัติความเป็นมาและ  
ข้อมูลทั่วไปของท่าเรือประจวบ

7

การบริหาร  
และสิ่งแวดล้อมความสะอาด

8

ผลงานและเหตุการณ์สำคัญ  
ในปี 2558

10

อุตสาหกรรมท่าเรือ  
และการแข่งขัน

11

เป้าหมายและแผนงานธุรกิจ  
ในปี 2559

15

โครงสร้างการถือหุ้น  
และการจัดการ

16

โครงสร้างการจัดการ  
และการกำกับดูแลกิจการ

16

ทิศทางขององค์กรและความ  
รับผิดชอบต่อสังคม

18

รายงานทางการเงิน

22

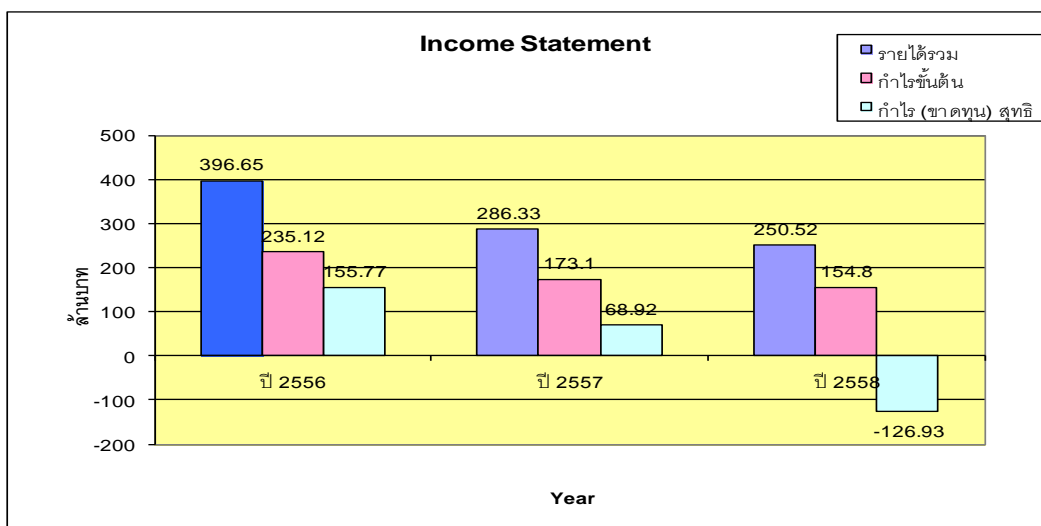
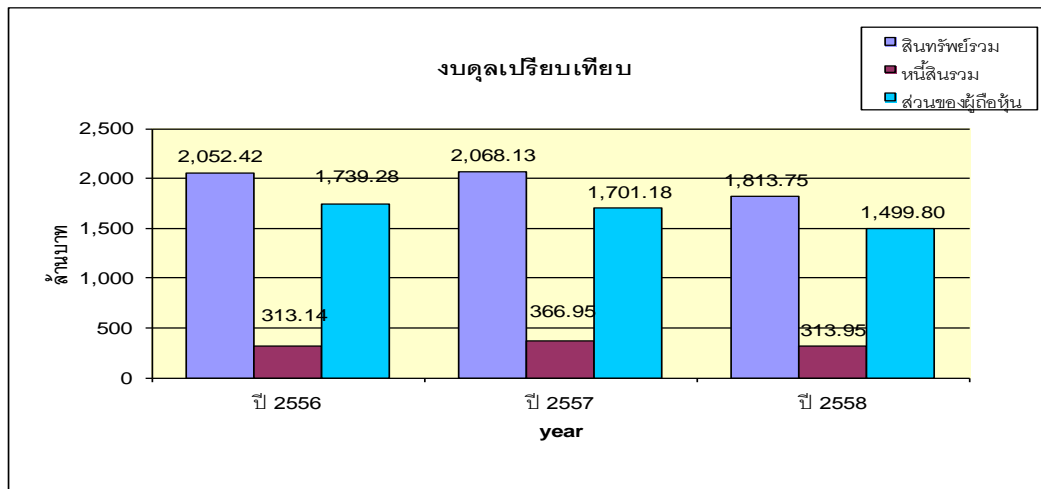
รางวัลแห่งความสำเร็จ  
และความภาคภูมิใจ

24

## จุดเด่นทางการเงิน Financial Highlight

ข้อมูลจากงบการเงิน ( ณ 31 ธันวาคม 2558)

หน่วย : ล้านบาท

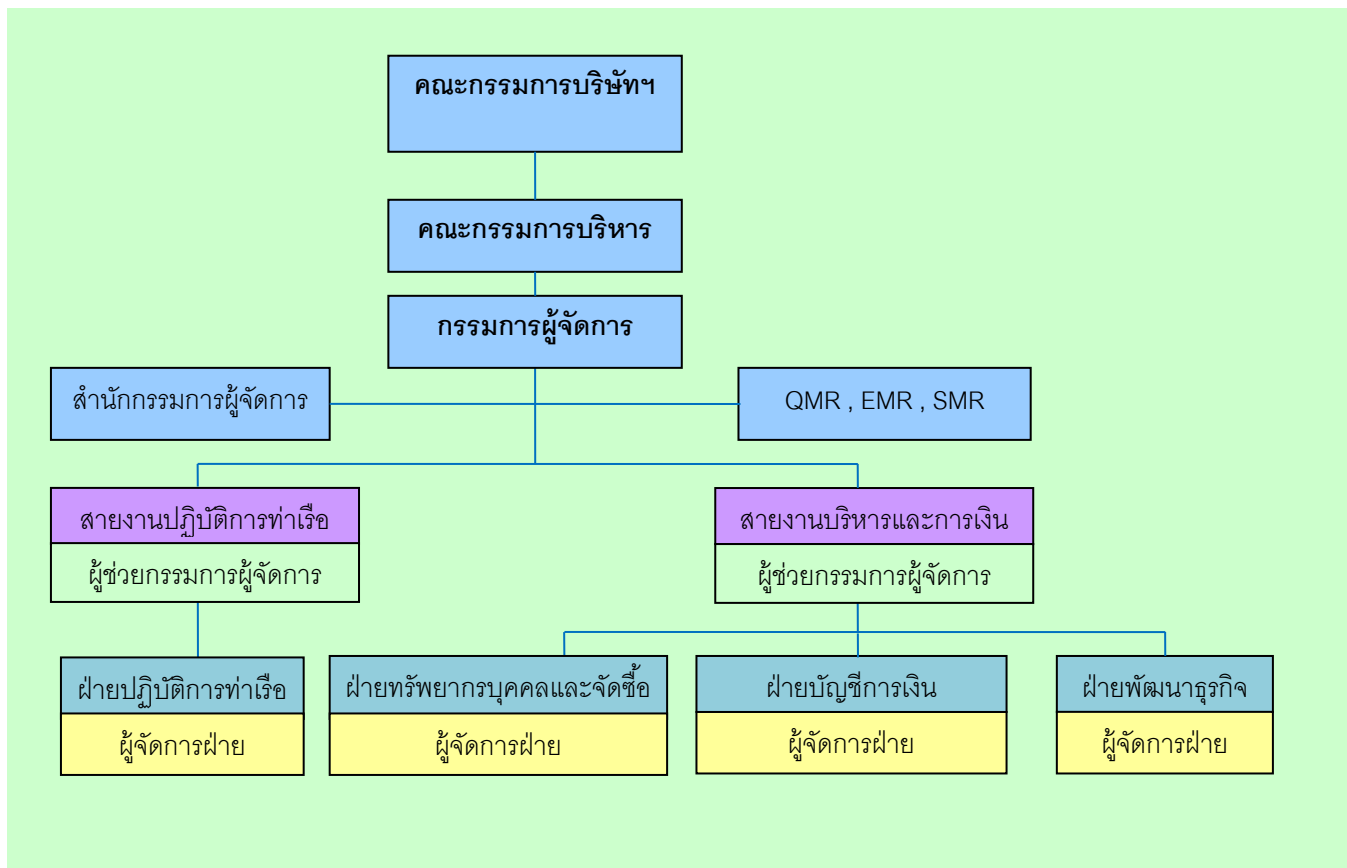


อัตราส่วนทางการเงิน

อัตราส่วนทางการเงิน	ปี 2556	ปี 2557	ปี 2558
อัตราส่วนสภาพคล่อง	1.83	1.38	0.72
อัตราส่วนหนี้สินต่อส่วนผู้ถือหุ้น	0.18	0.24	0.2
อัตราผลตอบแทนผู้ถือหุ้น	0.08	0.04	(0.08)
อัตราผลตอบแทนจากสินทรัพย์	0.07	0.03	(0.06)
อัตรากำไรสุทธิ	0.39	0.24	(0.50)

# แผนผังองค์กร

## บริษัท ท่าเรือประจวบ จำกัด



## คณะกรรมการบริษัท ทำเรือประจวบ จำกัด



นายสมชาย สกุลสุรัตน์  
ประธานกรรมการบริษัท



นายกมล จันทิมา  
กรรมการ



นายทรงศักดิ์ แพเจริญ  
กรรมการ



นายปิยะ วิริยประไพกิจ  
กรรมการ



นายวิน วิริยประไพกิจ  
กรรมการ และกรรมการบริหาร



นายกิตติศักดิ์ มาพะเนา  
กรรมการ และกรรมการบริหาร



นายถาวร คณานับ  
กรรมการ และกรรมการผู้จัดการ



นายสมศักดิ์ ศิวะไพบูลย์  
กรรมการ และกรรมการบริหาร



นายชานันท์ ดวงจินดา  
กรรมการ และกรรมการบริหาร

## ประวัติความเป็นมา

บริษัท ท่าเรือประจวบ จำกัด หรือมีชื่อย่อว่า “PPC” ก่อตั้งขึ้นเมื่อวันที่ 4 ตุลาคม 2533 ด้วยทุนจดทะเบียน 400 ล้านบาท สร้างแล้วเสร็จในปี พ.ศ. 2537 โดยมีวัตถุประสงค์หลัก 2 ประการคือ

1. เพื่อรองรับการขยายตัวอย่างต่อเนื่องของกลุ่มอุตสาหกรรมเหล็กสหวิริยา
2. เพื่อรองรับความต้องการของกลุ่มลูกค้าอื่นๆ ที่มีต่อท่าเทียบเรือน้ำลึก

PPC ได้เปิดให้บริการเต็มรูปแบบในปี พ.ศ. 2538 เรือมาจนถึงปัจจุบัน ประกอบด้วย ท่าเทียบเรือหลัก และท่าเทียบเรือรอง โดยสินค้าที่ให้บริการบรรทุกขนถ่ายส่วนใหญ่เป็นสินค้าเกี่ยวกับเหล็กของเครือสหวิริยา อย่างไรก็ตามที่ผ่านมา PPC ยังให้บริการกับลูกค้าอื่นๆ ในการบรรทุกขนถ่ายสินค้าต่างๆ อีกด้วย เช่น น้ำมันปาล์ม , แร่ , ตู้คอนเทนเนอร์ , สินค้าเกษตร อื่นๆ

PPC ได้รับอนุญาตจากกระทรวงคมนาคมให้ประกอบกิจการท่าเรือพาณิชย์ นอกจากนี้ยังได้รับการส่งเสริมการลงทุนจากคณะกรรมการส่งเสริมการลงทุน (BOI) ที่ให้บริการท่าเทียบเรือสำหรับเรือเดินทะเล รวมถึงโรงพักสินค้าประเภทต่างๆ สำหรับการรับฝากเก็บสินค้าอีกด้วย

PPC เป็นท่าเรือน้ำลึก ให้บริการท่าเทียบเรือสำหรับเรือเดินทะเลพาณิชย์และเรือบรรทุกสินค้าทั่วไป โดยมีบริการรับฝากเก็บสินค้า ท่าเรือประจวบถูกออกแบบให้สอดคล้องกับธรรมชาติของท้องทะเล และเป็นมิตรกับสิ่งแวดล้อม อยู่ห่างจากกลุ่มอุตสาหกรรมเหล็กเครือสหวิริยาในอำเภอบางสะพาน จังหวัดประจวบคีรีขันธ์ ประมาณ 5 กิโลเมตร มีพื้นที่ท่าเรือและที่ดินติดกับท่าเรือรวมทั้งสิ้นประมาณ 600 ไร่ อีกทั้งยังมี **เขื่อนกันคลื่น (Break Water)** มีลักษณะคล้ายบูมเมอแรง วางตัวขนานกับตัวท่าเรือ ที่สร้างขึ้นจากวัสดุคอนกรีตหล่อสำเร็จรูป เป็นระยะทางทั้งสิ้น 1,400 เมตร โดยมีสันเขื่อนสูง 6.5 เมตร จากระดับน้ำทะเลปานกลางทำหน้าที่รับแรงปะทะของคลื่นและลม เพื่อให้เรือสามารถจอดและทำงานได้ตลอดทั้งปี ซึ่งจะช่วยให้สามารถขนถ่ายสินค้าได้แม้ในช่วงฤดูมรสุม ทำให้มีมาตรฐานการให้บริการและศักยภาพการแข่งขันในระดับสากล สามารถรองรับการเติบโตของเศรษฐกิจทั้งจากกลุ่มอุตสาหกรรมในท้องถิ่น และจังหวัดใกล้เคียงได้เป็นอย่างดี

ปัจจุบันบริษัท ท่าเรือประจวบ จำกัด ได้มีการขยายและพัฒนารูปแบบของการบริการ รวมถึงสิ่งอำนวยความสะดวกประเภทต่าง ๆ ให้มีความหลากหลายมากขึ้น ทั้งนี้เพื่อให้สอดคล้องกับทิศทางของเศรษฐกิจของประเทศ

## ข้อมูลทั่วไปท่าเรือ

วัน/เดือน/ปี	รายละเอียด / เหตุการณ์สำคัญ
4 มิถุนายน 2535	ดำเนินการก่อสร้างท่าเรือ เฟสที่ 1 ขนาดหน้าท่ายาวรวม 695 เมตร
18 กุมภาพันธ์ 2537	เปิดดำเนินการ พร้อมให้บริการเรือลำแรก ชื่อ M.V. SUNKO HEART
24 กุมภาพันธ์ 2537	ทำพิธีเปิดท่าเรือ โดย ฯพณฯ นายกรัฐมนตรี ชวน หลีกภัย
2 กรกฎาคม 2546	เริ่มก่อสร้างท่าเรือ เฟสที่ 2 ขนาดความยาวหน้าท่ารวม 892 เมตร
15 กันยายน 2549	เปิดดำเนินการท่าเรือ เฟสที่ 2
8 พฤศจิกายน 2549	ทำพิธีเปิดท่าเรือ โดย ฯพณฯ พลเอก สุรยุทธ์ จุลานนท์
14 ธันวาคม 2554	เซ็นสัญญาซื้อ-ขายเครน Gottwald
15 มีนาคม 2555	M.V. BBC TAXAS เรือบรรทุกเครน Gottwald
30 พฤษภาคม 2555	ทำพิธีเปิดการใช้งาน Gottwald Crane
16 มิถุนายน 2555	M.V. BLUE FIN เรือบรรทุก SLAB ลำแรกจาก SSI UK ซึ่งใช้ Gottwald Crane ในการยกสินค้า
30 มิถุนายน 2555	M.V. SHI DAI 20 เรือที่มีความยาวที่สุด 254 LOA. เข้าเทียบท่า
15 กรกฎาคม 2557	ซ่อมแผนรักษาความปลอดภัยท่าเรือและเรือ ตาม ศรชล.เขต 1 ในรหัสฝึก NAPPEX 2014” ร่วมกับทัพเรือภาคที่ 1 และหน่วยงานราชการต่างๆ



## ที่ตั้ง

สำนักงานกรุงเทพ เลขที่ 28/1 อาคารประภาวิทย์ ชั้น 6 ถนนสุรศักดิ์ แขวงสีลม เขตบางรัก กรุงเทพฯ 10500  
โทรศัพท์ (02) 6300323 - 32 โทรสาร (02) 2367057

สำนักงานบางสะพาน เลขที่ 62 อาคารท่าเรือประจวบ ชั้น 2 หมู่ 3 ตำบลแม่รำพึง อำเภอบางสะพาน  
(ท่าเรือ) จังหวัดประจวบคีรีขันธ์ 77140  
โทรศัพท์ (032) 693101 - 17 โทรศัพท์ (สายตรง) (032) 693125  
โทรสาร (032) 693123 <http://www.ppc.co.th>

## การบริหารท่าเรือ

บริษัทฯ ได้นำระบบมาตรฐานสากลมาดำเนินการบริหารท่าเรือ เพื่อให้มั่นใจว่าได้ให้บริการตามมาตรฐานสากล และได้รับการรับรองมาตรฐานการดำเนินงานสากลระหว่างประเทศ เพื่อให้มั่นใจว่าได้ให้บริการตามมาตรฐาน “ประมวลข้อบังคับว่าด้วยการรักษาความปลอดภัยของเรือและท่าเรือระหว่างประเทศ (ISPS Code)” อีกทั้งได้มีการพัฒนาระบบการทำงานอย่างต่อเนื่อง นับว่าเป็น “ท่าเรือพาณิชย์เอกชนแห่งแรกและแห่งเดียว” ที่ได้รับการรับรองตามมาตรฐานสากล ภายใต้สโลแกน “มุ่งเน้นความปลอดภัย ใส่ใจสิ่งแวดล้อม พร้อมคุณภาพการบริการ ตามมาตรฐานสากล” ซึ่งประกอบด้วย

- ประมวลข้อบังคับว่าด้วยการรักษาความปลอดภัยของเรือและท่าเรือระหว่างประเทศ (ISPS Code) โดยกรมการขนส่งทางน้ำและพาณิชย์นาวี หนังสือรับรองเลขที่ 59/2548
- ระบบการจัดการบริหารคุณภาพ ISO 9001 : 2008 Certificate No.BGK 403720
- ระบบการจัดการด้านสิ่งแวดล้อม ISO 14001 : 2004 Certificate No.BGK 0403844
- ระบบการจัดการอาชีวอนามัย และความปลอดภัย OHSAS 18001 : 2007 Certificate No.BGK 6002836



## นโยบายคุณภาพ

“ เป็นท่าเรือพาณิชย์ ที่มีมาตรฐานการให้บริการที่ดี และพัฒนาอย่างต่อเนื่องเพื่อความพึงพอใจของลูกค้า ”

## อุปกรณ์อำนวยความสะดวกในเขตท่าเรือ

- เรือลากจูงขนาด 3,100 แรงม้า 3 ลำ
- Gantry Crane ขนาด 20 ตัน 2 ตัว / ขนาด 30 ตัน 2 ตัว
- Port Station 67 (Call Sign: HSC320)
- นำร่องเอกชนและเครื่องหมายช่วยในการเดินเรือตามมาตรฐานสากล
- Mobile Harbor Crane 100 ตัน 2 ตัว

## สินค้าผ่านท่าเรือประจวบ

- ส่วนใหญ่เป็นผลิตภัณฑ์จากเหล็ก
- สินค้าอื่นๆ เช่น ตู้คอนเทนเนอร์, น้ำมันปาล์ม, เครื่องจักร, แร่, และ Wood Chip

## สิ่งอำนวยความสะดวก

ภายในเขตท่าเรือ บริษัท ท่าเรือประจวบ จำกัด ได้จัดพื้นที่และสถานที่เก็บสินค้าหลายรูปแบบ คลังสินค้าทัณฑ์บน (Bonded Warehouse) โรงพักสินค้าภายในเขตท่าเรือ (Transit Shed) พื้นที่กลางแจ้งสำหรับสินค้าทั่วไป (Open Storage Yard) รวมทั้งพื้นที่อเนกประสงค์ (Marchelling Yard) ซึ่งอยู่ภายใต้การควบคุมของกรมศุลกากร ตามรายละเอียดดังต่อไปนี้

**คลังสินค้าทัณฑ์บน (Bonded Warehouse)** เป็นเขตพื้นที่ที่จัดตั้งขึ้นเพื่อประโยชน์ในการเก็บรักษาของที่นำเข้ามาจากต่างประเทศ (การบรรจุหรือแบ่งบรรจุ การขนถ่ายสินค้า การกระจายสินค้า) และเพื่อกิจการอื่นๆ ที่เป็นประโยชน์แก่เศรษฐกิจของประเทศ โดยของที่นำเข้ามาฝากเก็บในเขตดังกล่าว จะได้รับสิทธิประโยชน์ยกเว้นอากรนาน 2 ปี และสามารถทยอยสินค้าออกโดยชำระอากรตามจำนวนสินค้าที่นำออก โดยมีพื้นที่ประมาณ 80 ไร่ และมีโรงพักสินค้าขนาด 1,000 ตารางเมตร

**โรงพักสินค้าภายในเขตท่าเรือ** ทำให้ผู้ใช้บริการสามารถดำเนินพิธีการศุลกากรตรวจปล่อยสินค้าได้ที่ท่าเรือ และสามารถคงสินค้าที่นำเข้ามาพักไว้เพื่อการตรวจปล่อยในเขตท่าเรือได้ไม่เกิน 2 เดือน 15 วัน โดยมีพื้นที่กลางแจ้งสำหรับวางพักสินค้าดังกล่าวประมาณ 13 ไร่ และมีโรงพักสินค้าขนาด 1,000 ตารางเมตรไว้ให้บริการ

**พื้นที่กลางแจ้งสำหรับฝากเก็บสินค้าทั่วไป** อยู่นอกเขตท่าเรือรวม 70 ไร่ จำแนกเป็นพื้นที่สำหรับสินค้าทั่วไปจำนวน 47 ไร่ และสินค้าเทกองอีก 23 ไร่ นอกจากนี้ยังมีลานจัดเรียงตู้คอนเทนเนอร์ ขนาดความจุ 300 TEUs ไว้บริการ

**พื้นที่อเนกประสงค์** บริษัทฯ มีพื้นที่ประมาณ 400 ไร่ หรือ ประมาณ 640,000 ตารางเมตร ไว้บริการ

- ระบบการสื่อสารและเครื่องหมายช่วยการเดินเรือ **ทุ่นนำร่อง (Sea Buoy)**
- สถานีท่าเรือประจวบ ช่อง 67 (Call Sign : HSC320) หรือ VHF 156
- เรือลากจูงขนาด 3,100 แรงม้า ให้บริการจำนวน 3 ลำและเรือรับเชือก / Bollard Pull 45 Tons
- ระบบการสื่อสารที่ได้มาตรฐานสากล ใช้ช่องสัญญาณที่ 16
- มีการจัดเตรียมกรรมกรแรงงานสำหรับทุกๆ กิจกรรม ตลอด 24 ชั่วโมง
- เจ้าหน้าที่กรมศุลกากร
- เจ้าหน้าที่กรมเจ้าท่า
- ตรวจคนเข้าเมือง และกองควบคุมโรคติดต่อ
- บริการแบบครบวงจร (One Stop Service) ผู้ใช้บริการสามารถดำเนินการได้แบบเบ็ดเสร็จทุกขั้นตอน ทั้งในเรื่อง ของการเทียบท่า การขนถ่าย การขนย้าย การนำฝาก การดำเนินพิธีการศุลกากร ณ จุดให้บริการที่ท่าเรือเพียงแห่งเดียว

## ขีดความสามารถของท่าเรือ

บริษัท ท่าเรือประจวบ จำกัด ประกอบด้วยท่าเทียบเรือที่เปิดให้บริการแล้วดังนี้

- ท่าเทียบเรือ A 1 – A 2
- ท่าเทียบเรือ B 1 – B 2
- ท่าเทียบเรือ C1 – C 5
- ท่าเทียบเรือ Barge D 1 – D 4

## การส่งเสริมการลงทุน (BOI)

วัน / เดือน / ปี	รายละเอียด
17 กุมภาพันธ์ 2537	- ได้รับอนุมัติส่งเสริมการลงทุนท่าเรือ เฟสที่ 1 และเรือลากจูง 2 ลำ [TUG1-2]
31 กรกฎาคม 2545	- ได้รับอนุมัติส่งเสริมการลงทุนเรือลากจูง 2 ลำ [TUG3-4]
10 มิถุนายน 2547	- ได้รับอนุมัติส่งเสริมการลงทุนท่าเรือ เฟสที่ 2
29 ตุลาคม 2547	- ได้รับอนุมัติส่งเสริมการลงทุนเรือลากจูง 1 ลำ [TUG5]
14 กุมภาพันธ์ 2555	- ได้รับอนุมัติส่งเสริมการลงทุนโครงการปรับปรุงท่าเทียบและขยายบริการเพื่อรองรับเรือขนาดใหญ่
6 มีนาคม 2555	- ได้รับอนุมัติส่งเสริมการลงทุน Gottwald Crane 2 ตัว

## เตรียมความพร้อมสำหรับภาวะฉุกเฉิน

• **ทุ่นกักน้ำมัน (Oil Containment Boom)** เป็นอุปกรณ์ที่ใช้ในการกำจัดน้ำมันหากเกิดการรั่วไหลของน้ำมันในปริมาณมาก มีความยาวถึง 1,000 เมตร ซึ่งได้รับการออกแบบให้สามารถใช้งานกลางแจ้งได้ตลอดเวลา มีระยะลอยเหนือน้ำ (Free board) 30 ซม. และระยะกันได้น้ำ (Skirt) 70 ซม. ตลอดจนฝึกอบรมการซ้อม ทุ่นกักน้ำมันให้แก่พนักงาน เพื่อให้มีความพร้อมอยู่เสมอ

• **รถดับเพลิง , เรือดับเพลิง (Fire Boat , Extinguisher)** เป็นอุปกรณ์ที่ใช้ในกรณีเกิดเหตุการณ์ฉุกเฉิน และป้องกันบรรเทาสาธารณภัย เพื่อใช้ในท้องถิ่นอำเภอบางสะพาน และภายในบริษัท รวมทั้งบริษัทในเครือสหวิริยา

## ผลงานและเหตุการณ์สำคัญในปี 2558

กรกฎาคม	รับรางวัลสถานประกอบกิจการดีเด่นด้าน ความปลอดภัย อาชีวอนามัย และสภาพแวดล้อมในการทำงาน ระดับประเทศ ปีที่ 5
	ตั้งชมรม TO BE NUMBER ONE รณรงค์ป้องกันและแก้ไขปัญหายาเสพติด
สิงหาคม	รับใบประกาศเกียรติคุณระดับต้น (Zero Accident)
กันยายน	ร่วมแสดงผลงานบริการแบบ “One Stop Service” ออกบูธในงาน TILOG-LOGISTIX 2015 @ Bitec Bangna
	‘ท่าเรือประจวบ’ รับผิดชอบต่อเกียรติคุณชื่อร่วมมือ (MOU) การจัดการการอาชีวศึกษา ระบบทวิภาคี
	‘ท่าเรือประจวบ’ รับประกาศเกียรติคุณ สถานประกอบการเฉลิมพระเกียรติฯ สมเด็จพระเทพรัตนราชสุดาฯ สยามบรมราชกุมารี ในโอกาสสมหามงคลเฉลิมพระชนมพรรษา ครบ 60 พรรษา

## อุตสาหกรรมท่าเรือและการแข่งขัน

### ความหวังจากภาครัฐในการลงทุนโครงสร้างพื้นฐาน

ดังที่ได้ทราบจากในรายงานฉบับก่อนถึงแผนพัฒนาเศรษฐกิจหลายฉบับที่มีมาต่อเนื่อง จนกระทั่งปัจจุบันกำลังอยู่ในแผนร่างแผนพัฒนา ฉบับที่ 12 (พ.ศ.2560-2564) ยุทธศาสตร์ของภาครัฐได้กำหนดที่จะเน้นการลงทุนโครงสร้างพื้นฐานทั้งทางถนน ทางราง ทางน้ำและทางอากาศ แต่พื้นที่ในแผนพัฒนาดังกล่าวก็ไม่เกี่ยวข้องกับเขตบริเวณที่ทำเรือประจวบจะได้รับผลประโยชน์โดยตรง เช่น โครงการก่อสร้างรถไฟทางคู่สายประจวบคีรีขันธ์-ชุมพร ระยะทาง 167 ก.ม. ซึ่งต้องมีการลงทุนพัฒนาที่ชัดเจนเพิ่มเติมเพื่อเชื่อมต่อเส้นทางคมนาคมหลักนี้เข้าสู่พื้นที่ หรือโครงการก่อสร้างท่าเรือที่จังหวัดชุมพร ซึ่งหากเกิดขึ้นก็ย่อมไม่เป็นผลดีต่อท่าเรือประจวบในเชิงพาณิชย์แน่นอน จึงจำเป็นต้องพยายามโน้มน้าวผลักดันให้ภาครัฐเล็งเห็นประโยชน์และความสำคัญที่จะเกิดขึ้น หากมีการลงทุนเชื่อมโยงการคมนาคมหลักๆ ทั้งทางถนน ทางรางและการขนส่งทางน้ำชายฝั่งต่อไป



## ทิศทางและแนวโน้มที่จะต้องทำ

ภาพรวมของเศรษฐกิจโลกและของประเทศยังคงคาดการณ์ว่ายังไม่ดีขึ้น การอ่อนตัวของค่าเงินในหลายๆ ประเทศโดยเฉพาะประเทศทางยุโรป ญี่ปุ่นทำให้ไทยส่งออกสินค้าได้น้อยลง หลายประเทศหันมาสนับสนุนการใช้สินค้าที่ผลิตในประเทศ โดยเฉพาะการชะลอตัวของการนำเข้าสินค้าของประเทศจีน ทำให้การแข่งขันทางด้านส่งออกของไทยลดลง ลูกค้านักๆ ของธุรกิจ ได้แก่ ปาล์มน้ำมัน, แร่ และหินต่างๆ ต่างประคองที่จะดำเนินธุรกิจต่อไป ซึ่งคาดหวังว่าจะไม่แย่กว่าในปีที่ผ่านมาการดำเนินการเรื่องความพร้อมต่างๆ ยังต้องพยายามให้เกิดขึ้น ได้แก่ เรื่องที่ดินที่จะรองรับสนับสนุนกิจกรรมต่อเนื่องหลังท่า สิ่งอำนวยความสะดวกพื้นฐานทางบกโดยเฉพาะอย่างยิ่งโครงข่ายการคมนาคมที่เชื่อมต่อพื้นที่แนวหลังกับธุรกิจของลูกค้า การพัฒนาเครื่องมือขนถ่ายต่างๆ ให้หลากหลายตามประเภทสินค้าที่จะมาขนถ่ายรวมทั้งโรงพักสินค้าด้วย จึงเป็นเรื่องที่ต้องพยายามอย่างหนักต่อไปเพื่อโอกาสใหม่ๆ ที่จะเกิดขึ้น



## ผลการดำเนินงาน

**โครงสร้างรายได้** โครงสร้างรายได้ของ บริษัท ท่าเรือประจวบ จำกัด แบ่งออกเป็น 2 ส่วนหลัก ประกอบด้วย

1. รายได้ที่มาจากเจ้าของเรือและเอเยนต์เรือ ประกอบด้วย ค่าบริการใช้ท่า (Port service) ค่าเช่าท่า (Berth hire) ค่าบริการเรือลากจูง (Tug service) ค่าเช่าท่าสำหรับสินค้า (General cargo wharfage) ค่านำร่อง (Berth Master/ Pilotage) รวมทั้งรายได้อื่นๆ เช่น ค่าทำความสะอาดท่า

2. รายได้ที่ได้จากผู้ส่งออกและผู้นำเข้าสินค้า ประกอบด้วย รายได้ค่าขนส่งสินค้าขึ้นลงเรือ เคลื่อนย้ายไปยังโรงพักสินค้า และ/หรือเคลื่อนย้ายสินค้าถึงประตูนอกท่าเรือ (Wharf handling charges) และรายได้อื่นๆ เช่น ค่าธรรมเนียมรถบรรทุกผ่านท่า (Trailer admission fee) ค่าซิ่งน้ำหนักรถ และรายได้อื่นๆ มาจากรายได้จากคลังสินค้า (Cargo storage) รายได้จากค่าเช่าอุปกรณ์ขนถ่ายสินค้า (Equipment service) เช่น บันจัน รวมทั้งรายได้อื่นๆ

สำหรับรายได้รวมในปี 2558 ที่ผ่านมา บริษัทมีรายได้รวมทั้งสิ้น 250.52 ล้านบาท โดยเป็นส่วนที่มาจากกรดำเนินการ และการให้บริการจำนวน 244.01 ล้านบาท และรายได้อื่นๆ จำนวน 6.51 ล้านบาท

หน่วย : ล้านบาท

## ประเภทรายได้

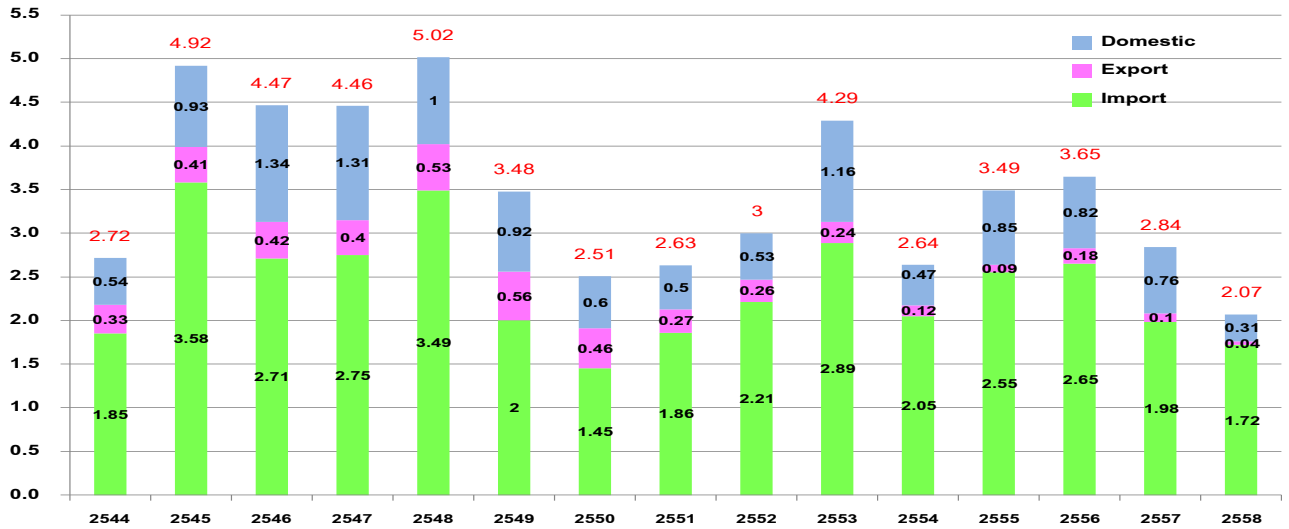
ประเภทรายได้	จำนวนเงิน	สัดส่วนรายได้
รายได้นำเข้า / ส่งออก จากตัวแทนเรือ	70.77	29.00%
รายได้นำเข้าจากผู้นำเข้า	159.69	65.44%
รายได้ส่งออกจากผู้ส่งออก	0.89	0.36%
รายได้อื่นๆ	12.66	5.19%
	244.01	100.00%

ปริมาณสินค้าที่ผ่านท่าเรือประจวบ ในปี 2558 พบว่ามีจำนวนรวมประมาณ 2.07 ล้านตัน ลดลงจากปี 2557 ที่มีปริมาณสินค้าผ่านท่าประมาณ 2.84 ล้านตัน คิดเป็นอัตราการลดลงร้อยละ 27 โดยปริมาณสินค้าที่ผ่านท่าทั้งหมด ประกอบด้วยสินค้านำเข้าจำนวนประมาณ 1.72 ล้านตัน สินค้าส่งออก 0.04 ล้านตัน และสินค้าขนส่งภายในประเทศจำนวน 0.31 ล้านตัน ถ้าพิจารณาจากรายได้ รายได้จากตัวแทนเรือเท่ากับร้อยละ 29 และรายได้จากผู้นำเข้าและส่งออกเท่ากับร้อยละ 65.80

### ประสิทธิภาพการขนถ่ายสินค้า

#### ปริมาณสินค้าผ่านท่า 2558

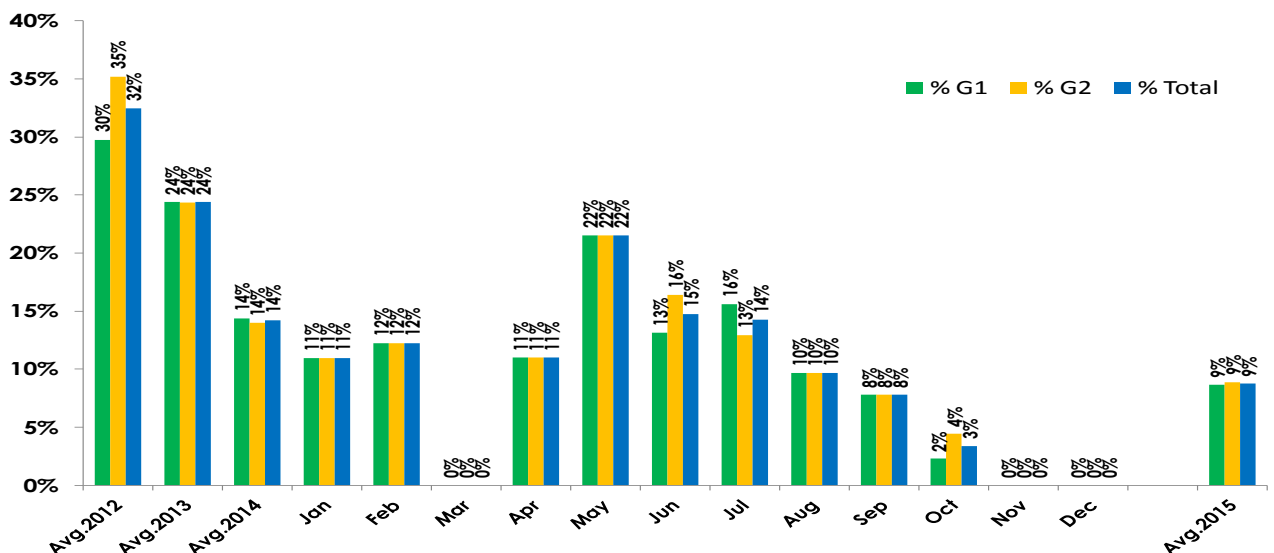
(ล้านตัน)



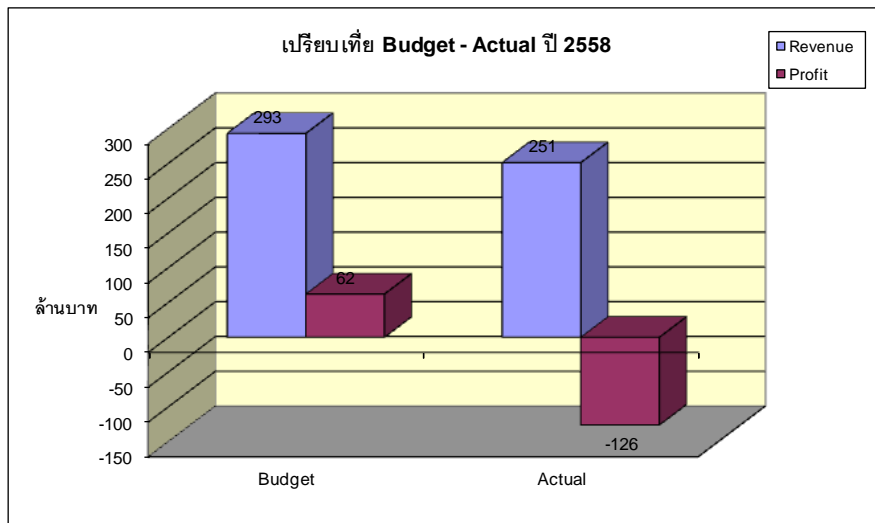
ประสิทธิภาพการขนถ่ายสินค้าโดย PPC Shore Crane มีปริมาณการใช้งานลดลงจากปีก่อน อันเนื่องมาจากปริมาณ Slab ที่นำเข้ามาปริมาณลดลง โดยเฉลี่ยการใช้ประโยชน์อยู่ที่ร้อยละ 9



#### Gottwald Utilization



สำหรับส่วนของกำไร บริษัทฯ ตั้งเป้าหมายว่าจะมีกำไรในปี 2558 จำนวน 62 ล้านบาท และจากการดำเนินงานในปีนี้ บริษัทฯ ได้ตั้งสำรองหนี้สงสัยจะสูญเป็นจำนวนเงิน 172 ล้านบาท ทำให้บริษัทฯ มีผลขาดทุนจำนวน 127 ล้านบาท

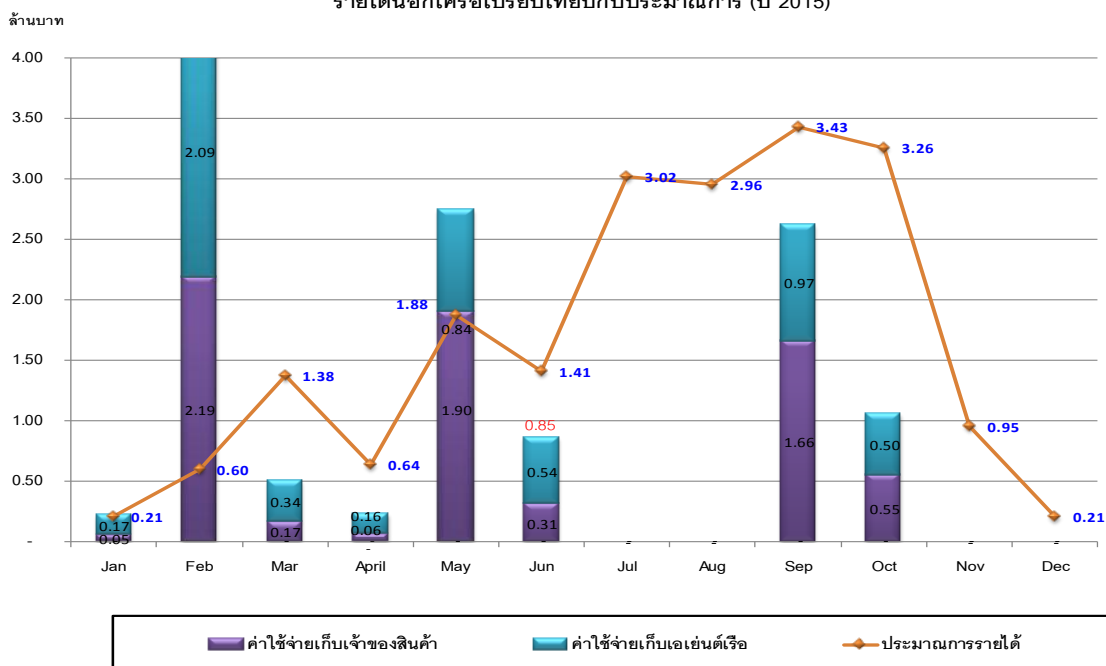


### รายได้จากกิจกรรมนอกเรือปี 2558

ด้านสัดส่วนของรายได้นอกเรือ ซึ่งเป็นเป้าหมายที่บริษัทฯ ตั้งเป้าที่จะเพิ่มสัดส่วนดังกล่าวนี้ในทุกปี เพื่อเป็นการลดการพึ่งพิงบริษัทแม่ และขยายธุรกิจรองรับการขนถ่ายและบริการอื่นๆ แต่สภาวะเศรษฐกิจที่ยังไม่ฟื้นตัวในปี 2558 บริษัทฯ มีรายได้จากกิจกรรมนอกเรือลดลงจากที่คาดการณ์โดยมีมูลค่ารวม 12.5 ล้านบาท ลดลง 1.22 ล้านบาท ในปี 2557 คิดเป็นอัตราการลดลงร้อยละ 8.89



รายได้นอกเรือเปรียบเทียบกับประมาณการ (ปี 2015)



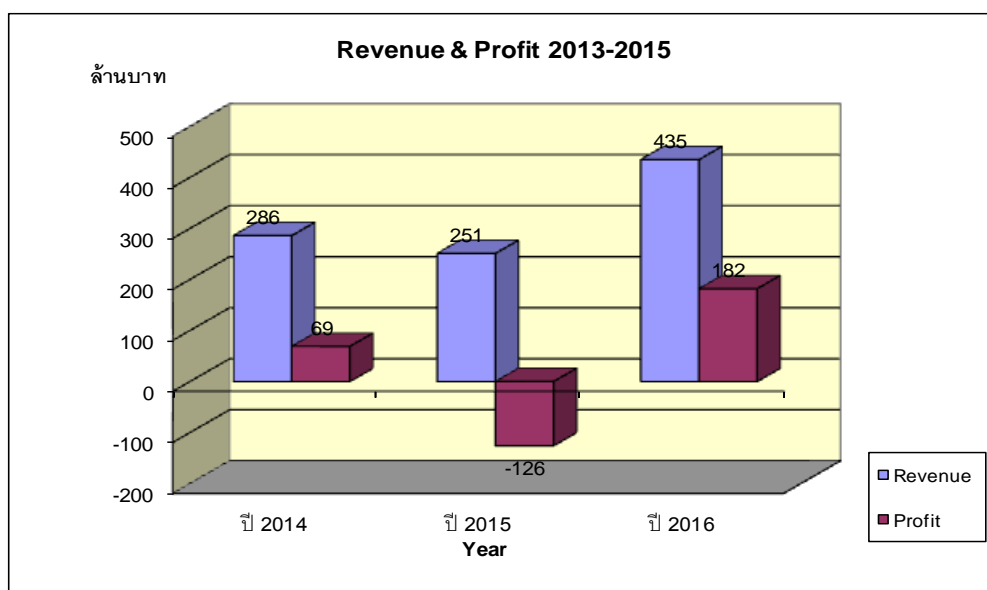
อย่างไรก็ตาม แม้อัตราของรายได้จากกิจกรรมนอกเรือจะลดลง บริษัทฯ ยังคงเป้าหมายที่จะต้องดำเนินการให้เพิ่มขึ้นในปีถัดๆ ไป

## เป้าหมายและแผนงานธุรกิจในปี 2559

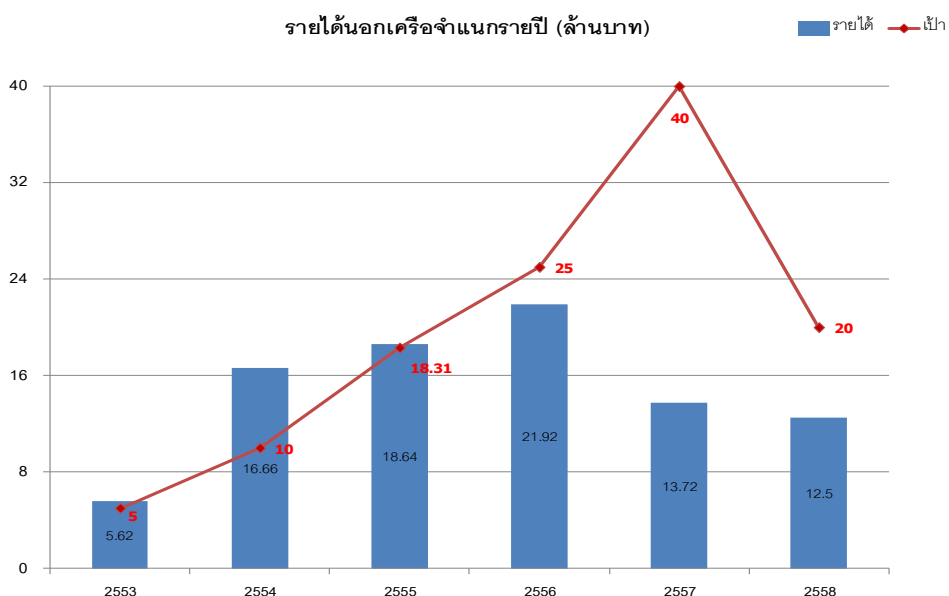
ในปี 2558 บริษัท ทำเรือประจวบ จำกัด ได้พยายามเพิ่มประสิทธิภาพในการให้บริการโดยเฉพาะกับลูกค้าใหม่ ๆ นอกเรือ สหวิริยา เพื่อเป็นการสร้างฐานลูกค้า ฐานรายได้ ในอนาคตอย่างยั่งยืน สำหรับในปี 2559 บริษัทฯ ได้มีการกำหนดเป้าหมายที่ท้าทายยิ่งขึ้น โดยบริษัทฯ มีการตั้ง Goals Targets ให้สอดคล้องกับแผนธุรกิจของบริษัทฯ โดยเฉพาะการเพิ่มการให้บริการขนถ่าย เพื่อสร้างรายได้จาก กลุ่มลูกค้านอกเรือสหวิริยาให้เพิ่มมากยิ่งขึ้นกว่าปี 2557 อย่างไรก็ตามสามารถสรุปแผนงานและเป้าหมายที่สำคัญของบริษัทฯ ดังนี้

1. บริษัทฯ มีเป้าปริมาณสินค้าผ่านท่าเพื่อมุ่งมั่นในการที่จะเป็นท่าเรือมาตรฐานสากลในฝั่งอ่าวไทย โดยบริษัทฯ มีเป้าหมายในการที่จะเพิ่มการให้บริการสินค้าหลากหลายชนิดอย่างครบวงจร

2. ในปี 2559 บริษัทฯ มีเป้าหมายในการสร้างกำไรสุทธิเป็นมูลค่า 182 ล้านบาท เพิ่มขึ้นจากปี 2558 คิดเป็นร้อยละ 253



3. บริษัทฯ มีเป้าหมายสร้างรายได้นอกเรือสหวิริยาเป็นมูลค่า 100 ล้านบาท ในปี 2559 เพิ่มขึ้นประมาณ ร้อยละ 833



4. บริษัทฯ มีเป้าหมายในการพัฒนาประสิทธิภาพการให้บริการสู่มาตรฐานสากล โดยมีการปรับปรุงโครงสร้างพื้นฐานต่างๆ เช่น

1. เพิ่มระบบศูนย์ควบคุมท่าเรือแบบครบครัน เพิ่มการติดตั้งระบบ CCTV , AIS และ IT Operation control
2. ซ่อมท่าเทียบเรือ A, B, C และ D ให้ใช้งานได้อย่างปลอดภัย
3. พัฒนาประสิทธิภาพการขนถ่ายสินค้าด้วยเครื่องมือและอุปกรณ์ใหม่ ๆ เช่น การใช้ประสิทธิภาพของเครนใหม่ ในการขนถ่ายสินค้า เป็นต้น
4. เพิ่มกิจกรรมด้านชุมชนและสังคม สิ่งแวดล้อม สร้างความพึงพอใจให้กับกลุ่มเป้าหมาย สร้างรายได้ และส่งเสริม สินค้าชุมชน

## โครงสร้างการถือหุ้นและการจัดการ

### กลุ่มผู้ถือหุ้นรายใหญ่

ที่มา : รายงาน แบบ บอจ.5 กรมพัฒนาธุรกิจการค้า

ผู้ลงทุน	เปอร์เซ็นต์
บริษัท สหวิริยา สตีลอินดัสตรี จำกัด (มหาชน)	51.00 %
บริษัท สหวิริยาโลจิสติกส์ จำกัด	48.99 %
อื่น ๆ	0.01 %
รวม (ข้อมูล ณ วันที่ 8 กรกฎาคม 2558)	100 %

## โครงสร้างการจัดการและการกำกับดูแลกิจการ

### คณะกรรมการบริษัท

- |                               |   |
|-------------------------------|---|
| 1. นายสมชาย สกุลสุวรรรัตน์    | ประธานกรรมการบริษัทฯ                              |
| 2. นายกมล จันทิมา             | กรรมการบริษัท                                     |
| 3. นายทรงศักดิ์ แพเจริญ       | กรรมการบริษัท                                     |
| 4. นายปิยะ วิริยประไพกิจ      | กรรมการบริษัท                                     |
| 5. นายวิน วิริยประไพกิจ       | กรรมการบริษัท และกรรมการบริหาร                    |
| 6. นายกิตติศักดิ์ มาพะเนา     | กรรมการบริษัท และกรรมการบริหาร                    |
| 7. นายสมศักดิ์ ศิวะไพบูลย์    | กรรมการบริษัท และกรรมการบริหาร                    |
| 8. นายชานันท์ ดวงจินดา        | กรรมการบริษัท และกรรมการบริหาร                    |
| 9. นายถาวร คณานัน             | กรรมการบริษัท , กรรมการบริหาร และกรรมการผู้จัดการ |
| 10. นายสุรศักดิ์ งามสิทธิพงศา | เลขานุการคณะกรรมการบริษัท                         |

### กรรมการที่มีอำนาจลงนามแทนบริษัท

กรรมการซึ่งมีอำนาจลงลายมือชื่อแทนบริษัทฯ คือ นายสมชาย สกุลสุวรรรัตน์ หรือนายกมล จันทิมา หรือนายปิยะ วิริยประไพกิจ หรือนายวิน วิริยประไพกิจ หรือนายกิตติศักดิ์ มาพะเนา หรือนายถาวร คณานัน กรรมการสองในหกคนนี้ลงลายมือชื่อร่วมกันและประทับตราสำคัญของบริษัทฯ

## อำนาจหน้าที่ของคณะกรรมการบริษัท

คณะกรรมการมีอำนาจและหน้าที่จัดการบริษัทฯ ให้เป็นไปตามวัตถุประสงค์ ชื่อบังคับ และมติของที่ประชุมผู้ถือหุ้น คณะกรรมการอาจมอบหมายให้กรรมการคนหนึ่งหรือหลายคนหรือบุคคลอื่นปฏิบัติภารกิจใดอย่างหนึ่งแทนคณะกรรมการ ภายใต้การควบคุมดูแลของคณะกรรมการหรือมอบอำนาจให้บุคคลดังกล่าวมีอำนาจตามที่คณะกรรมการเห็นสมควร และภายในระยะเวลาที่กรรมการเห็นสมควร คณะกรรมการอาจยกเลิก เพิกถอน เปลี่ยนแปลง หรือแก้ไขอำนาจนั้นๆ ได้

**คณะกรรมการบริหาร** ประกอบด้วยกรรมการ 4 ท่าน ดังนี้

- |                            |               |
|----------------------------|---------------|
| 1. นายวิน วิริยะประไพกิจ   | กรรมการบริหาร |
| 2. นายกิตติศักดิ์ มาพะเนา  | กรรมการบริหาร |
| 3. นายถาวร คณานับ          | กรรมการบริหาร |
| 4. นายสมศักดิ์ ศิวะไพบูลย์ | กรรมการบริหาร |

## อำนาจหน้าที่ของคณะกรรมการบริหาร

- ศึกษา วิเคราะห์ เพื่อเสนอคณะกรรมการพิจารณาอนุมัติเกี่ยวกับนโยบาย กลยุทธ์ แผนงานระยะยาว แผนงานประจำปี (งบประมาณ) แผนหรืองบประมาณการลงทุน (Capital Budget) แผนการขยายงาน แผนการดำเนินการในธุรกิจใหม่ หรือร่วมทุน
- รับผิดชอบในการดำเนินการตามนโยบาย แผนงานที่ได้รับอนุมัติจากคณะกรรมการบริษัทฯ รวมทั้งการติดตามและวิเคราะห์ผลการดำเนินการตามนโยบายและตามแผนงาน เพื่อเสนอคณะกรรมการบริษัทฯ พิจารณา
- อำนาจต่าง ๆ ของคณะกรรมการบริหาร ให้เป็นไปตาม และ/หรือ จำกัดขอบเขตโดยแผนภูมิการอนุมัติภายใต้อำนาจดำเนินการ (Authorization Chart) ที่อนุมัติโดยคณะกรรมการบริษัทฯ
- ดำเนินการเรื่องอื่นใดตามที่คณะกรรมการบริษัทฯ มอบหมาย

**คณะผู้บริหาร** จำนวน 6 ท่าน ดังนี้

- |                               |                                      |
|-------------------------------|--------------------------------------|
| 1. นายถาวร คณานับ             | กรรมการผู้จัดการ                     |
| 2. นายมานพ เหลืองไพโรจน์      | ผู้ช่วยกรรมการผู้จัดการ              |
| 3. นายชวินทร์ ทิพย์สิทธิ์     | ผู้จัดการฝ่ายบัญชี และการเงิน        |
| 4. นายสุรินทร์ สายสิน         | ผู้จัดการฝ่ายพัฒนาธุรกิจ             |
| 5. นางสาวปภาดา ธนบรรพ์ฉัตรชัย | ผู้จัดการฝ่ายทรัพยากรบุคคลและจัดซื้อ |
| 6. นายชนยุธ นิลพานิช          | ผู้จัดการฝ่ายปฏิบัติการ              |

## ทิศทางขององค์กรและความรับผิดชอบต่อสังคม บริษัท ท่าเรือประจวบ จำกัด

“ท่าเรือประจวบ” มุ่งมั่นที่จะเป็นผู้นำในการดำเนินธุรกิจเชิงบูรณาการเป็นท่าเรือน้ำลึกเอกชนที่ดำเนินการให้บริการขนถ่ายสินค้า เทกอง ตลอดจนรับฝากสินค้า ที่ต่อเนื่องอย่างครบวงจรในภูมิภาคทะเลฝั่งอ่าวไทย และตระหนักดีว่าการดำเนินธุรกิจอย่างยั่งยืนต้องคำนึงถึงสิ่งแวดล้อมและสังคมโดยมีการบริหารจัดการเป็นอย่างดี

ด้วยภารกิจ วิสัยทัศน์และความรับผิดชอบต่อสังคมและสิ่งแวดล้อม “ท่าเรือประจวบ” คำนึงถึงผลกระทบจากการดำเนินงานในทุกๆ ระยะ โดยมุ่งให้พนักงานปฏิบัติงานอย่างจริงจังในเรื่องสิ่งแวดล้อมและชุมชนโดยรอบ อันจะเป็นผลกระทบหลักที่เกิดจากการดำเนินงาน

หนึ่งในค่านิยมองค์กรที่ฝังลึกอยู่ในตัวพนักงาน PPC คือ ความรับผิดชอบต่อสังคม ชุมชน และพื้นที่โดยรอบ “PPC” ยึดมั่นเสมอในการยกระดับคุณภาพสังคม การพัฒนาอย่างเต็มศักยภาพและยั่งยืน โดยบริษัทฯ ได้มุ่งมั่นดำเนินการอย่างเป็นระบบ ตามวิถีธุรกิจที่ดำเนินไปอย่างมีจรรยาบรรณ ความรับผิดชอบต่อสังคม ยุติธรรม โปร่งใส พร้อมพัฒนาคุณภาพชีวิต

“ท่าเรือประจวบ” มีนโยบายด้านสิ่งแวดล้อมและมีการจัดการสิ่งแวดล้อมตามมาตรฐานสากล ISO14001 : 2004 ตามขอบเขตที่ระบุไว้ในคู่มือสิ่งแวดล้อม ด้วยจิตสำนึกของการมีส่วนร่วมในการรักษาสภาพแวดล้อม และความปลอดภัยของพนักงาน ลูกจ้าง ผู้เกี่ยวข้อง และสาธารณชน รวมถึงการปรับปรุง การปฏิบัติงาน การควบคุมผลกระทบเนื่องจากกิจกรรม การบริการต่างๆ อย่างต่อเนื่องเป็นระบบ เพื่อการพัฒนาด้านการบริการอย่างยั่งยืน

บริษัท ท่าเรือประจวบ จำกัด หรือ (PPC) ให้ความสำคัญกับกิจกรรมเพื่อสังคมมาตลอด โดยใช้แนวคิดที่ว่า “GROWING ONE MORE STEP” เข้าสู่ปีที่ 6 ของกิจกรรมเพื่อสังคม (CSR) ที่บริษัทฯ ดำเนินธุรกิจบนหลักปรัชญา นั่นคือ “สร้างการมีส่วนร่วมระหว่างท่าเรือกับชุมชน และคำนึงถึงสิ่งแวดล้อมเป็นนัยสำคัญ” นับเป็นการดำเนินธุรกิจเพื่อสังคมเสมอมา PPC นำปรัชญานี้มาถ่ายทอดเป็นวัฒนธรรมองค์กร หรือ Core Value ซึ่งเรื่องสำคัญที่ต้องมาก่อน คือ การรับผิดชอบต่อสังคม (Responsibility)



โครงการ PPC CSR : สร้างสรรค์เพื่อแบ่งปันสู่ชุมชน ริเริ่มและสานต่อกิจกรรมอันเป็นประโยชน์ต่อสังคมในด้านต่างๆ PPC ถือกำเนิดโครงการและกิจกรรมหลากหลาย ทุกโครงการจะผ่านการวางกลยุทธ์ ที่ให้ความสำคัญและคำนึงถึงลูกค้า สิ่งแวดล้อม ชุมชน สังคม ผู้ถือหุ้น พนักงาน และผู้มีส่วนได้ส่วนเสียทั้งหมด สิ่งที่เราขาดไม่ได้ คือ “PPC” ให้ความสำคัญต่อการกำกับดูแลกิจการที่ดี การดูแลพนักงานและสิทธิมนุษยชน การดูแลสิ่งแวดล้อม และความปลอดภัย การประกอบธุรกิจด้วยความเป็นธรรม รวมถึงการพัฒนาชุมชน และสิ่งแวดล้อมเพื่อการพัฒนาที่ยั่งยืน ตลอดจนให้ความสำคัญกับผู้ด้อยโอกาสทางสังคม

การดำเนินกิจกรรมด้านสังคม (CSR) “PPC” นับเป็นอีกหนึ่งของท่าเรือเอกชนที่เกื้อกูลให้ความอนุเคราะห์ รวมทั้งสนับสนุนช่วยเหลือชุมชนโดยรอบในด้านต่างๆ อาทิ ให้ชาวประมงในพื้นที่ จอดเรือหลบคลื่นมรสุม รวมถึงเรืออื่นๆ ที่ผ่านไปมาแถวนี้ ได้ขออาศัยนำเรือต่างๆ เข้ามาจอดเพื่อหลบคลื่นลมแรง รวมถึงการนำอุปกรณ์ต่างๆ เข้ามาขนถ่าย อาทิ ยกอวน ใช้บริการน้ำจืด ฯลฯ ในบริเวณท่าเรือ



สำหรับการพัฒนาด้านอื่นๆ บริษัทฯ ได้ดำเนินกิจกรรมการอนุรักษ์ ป้องกัน และส่งเสริมด้านภูมิปัญญา ขนบธรรมเนียม ประเพณี ความเชื่อ รวมทั้งศิลปะในท้องถิ่น ทั้งนี้กิจกรรมด้านต่างๆ ข้างต้นจะช่วยสร้าง รักษาและส่งเสริมความสัมพันธ์อันดี ความเข้าใจอันดี ความสามัคคี และการอยู่ร่วมกันอย่างเอื้ออาทร ซึ่งเป็นทัศนคติ น้ำใจและลักษณะนิสัยที่ดีของคนไทย



**“ทัพเรือเปิดโอกาสให้เยี่ยมชมเรือหลวงนราธิวาส ในงานวันเด็กแห่งชาติ ปี 2558 @ ท่าเรือประจวบ”**



**“ท่าเรือประจวบอาสา.... แบ่งปันความสุขและรอยยิ้ม “มอบรัก” ให้น้องบนดอยสูง ปี 3”**



**“ท่าเรือประจวบ” มอบสื่อการเรียนรู้และอุปกรณ์การเรียน กีฬาให้น้องๆ โรงเรียนบ้านใหม่”**

ทางบริษัทฯ ได้ให้ความสำคัญกับกิจกรรมชุมชนสัมพันธ์ โดยได้จัดหน่วยงานและทรัพยากรอย่างเหมาะสม เพื่อสร้างความเข้าใจระหว่างองค์กรกับชุมชน ท้องถิ่น และสังคมในพื้นที่ ผ่านโครงการต่างๆ อาทิ จัดกิจกรรมงานวันเด็กแห่งชาติ โดยร่วมมือกับทัพเรือนำเรือหลวงนราธิวาส ให้เด็กขึ้นเยี่ยมชมเรือหลวง ณ ท่าเทียบเรือประจวบ , จัดกิจกรรมร่วมกับทัพเรือภาคที่ 1 ในการมอบอุปกรณ์การเรียน กีฬา ในโครงการสวนพระองค์ อำเภออมก๋อย จังหวัดเชียงใหม่ , กิจกรรมแห่เทียนพรรษาประจำปี , กิจกรรมมอบสื่อการเรียนรู้และอุปกรณ์การเรียน กีฬาให้น้องๆ โรงเรียนบ้านใหม่ โดยร่วมกับศูนย์ควบคุมการแจ้งเข้า-ออก เรือประมง ปราดนบุรี, กิจกรรมส่งเสริมความปลอดภัยผืนกกำลังสร้างนักดับเพลิงรุ่นจิ๋ว ซ้อมระบับอัคคีภัยเบื้องต้น ณ โรงเรียนบ้านอ่าวยาง และ กิจกรรมส่งถ่าย PPC&SVL จัดกิจกรรม “ร่วมแรง แปร่งสี สร้างสนามเด็กเล่น...Brain-Based Learning-BBL” จำนวน 3 ฐาน และปรับปรุงทาสีพื้นสนามกีฬาให้กับชุมชน พร้อมทั้งได้มอบอุปกรณ์การเรียน อุปกรณ์กีฬาให้กับโรงเรียนบ้านดอนทอง เป็นต้น อีกทั้งยังมีการสื่อสารและประชาสัมพันธ์ ทั้งภายในและนอกองค์กร ในรูปแบบต่างๆ อย่างสม่ำเสมอ ซึ่งได้รับผลตอบรับที่ดีจากพนักงาน ผู้ใหญ่บ้าน และชุมชน



**“PPC&SVL จัดกิจกรรม “เปิดโลกเรียนรู้ กับสนามเด็กเล่น...Brain-Based Learning : BBL”**

นอกจากนี้ ตลอดปี 2558 ที่ผ่านมา บริษัทฯ ได้เปิดโอกาสและต้อนรับหน่วยงานภาคต่างๆ จำนวน 1,022 คน เข้ามาเยี่ยมชมท่าเรือประจวบ ซึ่งประกอบด้วย ภาครัฐ หน่วยงานราชการ หน่วยงานรัฐวิสาหกิจ ภาคเอกชน ลูกค้า และบริษัทในเครือธุรกิจเอกชน ภาคการศึกษา คณะครู นักเรียน ประชาชนในพื้นที่และนอกพื้นที่ บริษัทในเครือสหวิริยา เข้ามาเยี่ยมชม ศึกษาดูการปฏิบัติงานจริง เพื่อให้เข้าใจในกระบวนการทำงานของบริษัทฯ ได้ดียิ่งขึ้น

## **สรุปผลการดำเนินงานกิจกรรม CSR**

“ท่าเรือประจวบ” มีเจตนารมณ์ในการมีส่วนร่วมพัฒนาสังคมให้ยั่งยืนเพื่อสร้างความเชื่อมั่น การยอมรับและความไว้วางใจจากชุมชนและสังคม ต่อยอดสร้างมูลค่าเพิ่มให้กับชุมชนและสังคมบนพื้นฐานแนวคิดการเติบโตร่วมกันระหว่างท่าเรือน้ำลึก สิ่งแวดล้อมและชุมชนโดยมุ่งเน้นการยกระดับคุณภาพชีวิตของชุมชนรอบท่าเทียบเรือให้มีสุขภาวะที่ดีอย่างรอบด้านเสริมสร้างศักยภาพคนในชุมชน

## กิจกรรมเพื่อสังคม ประจำปี 2558

ลำดับ	โครงการ	กลุ่มผู้เข้าร่วม	หน่วยงานสนับสนุน	งบประมาณที่ใช้
1	สนับสนุนงานวันเด็กแห่งชาติ ปี 2558	6 50	อบต.แม่รำพึง , ศูนย์เด็กเล็กอบต.แม่รำพึง , โรงเรียนบ้านอ่าวยาว , โรงเรียนบ้านท่าขาม , โรงเรียนวัดนาผักขวง , อบต.กำเนิดนพคุณ	15,500.00
2	มอบอุปกรณ์การเรียน กีฬา ในโครงการส่วนพระองค์ฯ อำเภออมก๋อย จ.เชียงใหม่	4 228	ตัวแทนพนักงาน (กรุงเทพฯ) นักเรียนในโครงการต่างๆ	58,691.48
3	ป้องกันและระงับอัคคีภัยเบื้องต้น นักดับเพลิงรุ่นจ้าว	20 75	พนักงาน (บวสสะพาน) , ครู-นักเรียน , ผู้ปกครอง	20,000.00
4	มอบอุปกรณ์กีฬา อุปกรณ์การเรียนโรงเรียนบ้านใหม่	9 45	พนักงาน (บวสสะพาน-กรุงเทพฯ) , ครู-นักเรียน , ผู้ปกครอง	25,000.00
5	ร่วมแรงแปรงสี สร้างสนามเด็กเล่น Brain - Based Learning-BBL	45 87	พนักงาน(บวสสะพาน) / นร. / ชุมชนบ้านดอนทอง	46,429.33
<b>รวม</b>		<b>569</b>		<b>165,620.81</b>

พนักงาน **84** คน  
เสียสละเวลาทำงาน >4,392 ชั่วโมง

ครู , นักเรียน-นักศึกษา , ชาวบ้าน , ประชาชน **485** คน

“ทำเรือประจวบ” เชื่อว่าความยั่งยืนของบริษัท ทำเรือประจวบ จำกัด หรือ “PPC” หนึ่งในกลุ่มธุรกิจเหล็ก SSI จะคงอยู่ได้ トラบเท่าที่ชุมชนและสังคมมีความเข้มแข็งและพึ่งพาตนเองได้ ดังนั้น ความรับผิดชอบต่อสังคม หรือ CSR จึงเป็นหนึ่งในกรอบกลยุทธ์ของบริษัทฯ โดยให้พนักงานมีส่วนร่วมในกิจกรรมและโครงการเพื่อสังคมต่างๆ เพื่อกระตุ้นสำนึกความรับผิดชอบต่อและปมเพาะจิตอาสาที่มีต่อสังคม ตลอดจนสื่อสารนโยบายการดำเนินงานเพื่อสังคมของบริษัทฯ ให้ผู้มีส่วนได้ส่วนเสียทุกกลุ่มได้รับรู้และมีส่วนร่วมในการดำเนินงานตามแนวทางเพื่อสังคมเดียวกันอย่างเป็นระบบและอย่างต่อเนื่อง


ในปี 2558 ที่ผ่านมานั้น บริษัท ทำเรือประจวบ จำกัด ได้ดำเนินกิจกรรมผ่านโครงการเพื่อสังคมต่างๆ รวมถึงการบริจาคต่างๆ เพื่อพัฒนาความเป็นอยู่ของชุมชนโดยรอบพื้นที่เป็นจำนวนเงินกว่า 309,420.81 บาท เพื่อตอบสนองต่อวัตถุประสงค์ทางธุรกิจของบริษัทฯ และความต้องการของชุมชนและสังคม





## ช่องทางการสื่อสาร

“ทำเรื่องประจวบ” พัฒนาช่องทางในการสื่อสารกับผู้มีส่วนได้ส่วนเสียภายในและภายนอกองค์กร ทั้งช่องทางทั่วไปที่ผู้มีส่วนได้ส่วนเสียทุกกลุ่มสามารถเข้าถึงได้ และช่องทางเฉพาะสำหรับผู้มีส่วนได้ส่วนเสียภายในองค์กร ดังนี้

### 1) ช่องทางทั่วไปสำหรับผู้มีส่วนได้ส่วนเสียทุกกลุ่ม

 บริการข่าวสารบนเว็บไซต์ ทำเรื่องประจวบ [www.ppc.co.th](http://www.ppc.co.th) ตลอด 24 ชั่วโมง


 ศูนย์บริการที่เดียวเบ็ดเสร็จ (One Stop Service Center)

 สื่อประชาสัมพันธ์ต่างๆ ได้แก่ โทรศัพท์ อีเมล โทรสาร หนังสือพิมพ์

 รายงานความรับผิดชอบต่อสังคมประจำปี

 ช่องทางสื่อสารออนไลน์ ได้แก่ Facebook Twitter

### 2) ช่องทางเฉพาะสำหรับผู้มีส่วนได้ส่วนเสียภายในองค์กร

 สื่อประชาสัมพันธ์ต่างๆ ได้แก่ อีเมล โทรศัพท์ โทรสาร เอกสารข่าวประชาสัมพันธ์ บอร์ดประชาสัมพันธ์

## รายงานทางการเงิน

### บริษัท ทำเรื่องประจวบ จำกัด

หน่วย : ล้านบาท

งบกำไร ( ขาดทุน )	ปี 2558	%	ปี 2557	%	เพิ่ม (ลด)	% เพิ่ม (ลด)
<b>รายได้รวม</b>	250.52	100.00	286.33	100.00	(35.81)	(12.51)
รายได้จากค่าบริการ	244.01	97.40	283.17	98.90	(39.16)	(13.83)
รายได้อื่นๆ	6.51	2.60	3.16	1.10	3.35	106.01
<b>ต้นทุนค่าบริการ</b>	95.72	38.21	113.23	39.55	(17.51)	(15.47)
<b>กำไรขั้นต้น</b>	154.80	61.79	169.94	59.35	(15.14)	(8.91)
- คชจ.ในการขายและบริหาร	43.48	17.36	46.86	16.37	(3.38)	(7.21)
- ต้นทุนที่เกิดจากปริมาณการให้บริการต่ำกว่าปกติ	43.34		41.43			
- ค่าเผื่อหนี้สงสัยจะสูญ	(172.29)					
- ต้นทุนทางการเงิน	19.45	7.76	12.27	4.29	7.18	58.52
- ภาษีนิติบุคคล	(3.17)	(1.27)	(3.61)		0.44	
<b>กำไร (ขาดทุน) สุทธิ</b>	(126.93)	(50.67)	68.92	24.07	(195.85)	(284.16)

ผลการดำเนินงานประจำปี 2558 เปรียบเทียบกับปี 2557 รายได้รวมลดลง 35.81 ล้านบาท หรือคิดเป็นลดลงร้อยละ 12.51 โดยรายได้หลักมาจาก ค่าบริการขนถ่ายสินค้าเท่ากับ 244.01 ล้านบาท ลดลงจากปีก่อน 39.16 ล้านบาท หรือคิดเป็นลดลงร้อยละ 13.83 เนื่องจากภาวะเศรษฐกิจยังไม่ฟื้นตัวจากปี 2557 ต่อเนื่องมาปี 2558 การขนถ่ายสินค้าจึงมีปริมาณลดลงจากปี 2557

ต้นทุนค่าบริการในปี 2558 เท่ากับ 95.72 ล้านบาท ลดลงจากปีก่อน 17.51 ล้านบาท คิดเป็นลดลงร้อยละ 15.47 เมื่อเทียบกับรายได้รวมในปีเดียวกันมีสัดส่วนเป็นร้อยละ 38.21 ใกล้เคียงเมื่อปี 2557 ที่มีสัดส่วนร้อยละ 39.55 จากการลดลงของการให้บริการ และมีต้นทุนที่เกิดจากปริมาณการให้บริการต่ำกว่าปกติ 43.34 ล้านบาท ส่งผลให้กำไรขั้นต้นในปี 2558 เท่ากับ 154.80 ล้านบาท ลดลงจากปีก่อน 15.14 ล้านบาท คิดเป็นร้อยละ 8.91

ค่าใช้จ่ายในการบริหารเท่ากับ 43.48 ล้านบาท ลดลง 3.38 ล้านบาท จากปี 2557 คิดเป็นร้อยละ 7.21 แต่เมื่อเปรียบเทียบกับรายได้รวมมีสัดส่วนร้อยละ 17.36 สูงกว่าปี 2557 คิดเป็นร้อยละ 0.99 ส่วนต้นทุนทางการเงินเท่ากับ 19.45 ล้านบาท เพิ่มขึ้น 7.18 ล้านบาท คิดเป็นร้อยละ 58.52 เปรียบเทียบกับรายได้รวมคิดเป็นร้อยละ 7.76 เพิ่มขึ้นเมื่อเทียบกับปี 2557 ที่มีสัดส่วนร้อยละ 3.47

ทำให้ในปี 2558 บริษัทฯ มีผลขาดทุน เท่ากับ 126.93 ล้านบาท ลดลงจากปี 2557 เท่ากับ 195.85 ล้านบาท

## ฐานะการเงิน

งบดุล	ปี 2558	ปี 2557	เพิ่ม ( ลด )	% เพิ่ม ( ลด )
สินทรัพย์รวม	1,813.75	2,068.13	(254.38)	(12.30)
หนี้สินรวม	313.95	366.95	(53.00)	(14.44)
ส่วนของผู้ถือหุ้น	1,499.80	1,701.18	(201.38)	(11.84)

### 1) สินทรัพย์

สินทรัพย์รวมของบริษัทฯ ในปี 2558 เท่ากับ 1,813.75 ล้านบาท ลดลงจากปีก่อน 254.38 ล้านบาท คิดเป็นร้อยละ 12.30 การเปลี่ยนแปลงส่วนใหญ่เนื่องมาจากการลดลงของเงินสดและรายการเทียบเท่าเงินสดและลูกหนี้ และเงินกู้ยืมระยะสั้น แก่กิจการที่เกี่ยวข้อง

### 2) หนี้สิน

หนี้สิน ในปี 2558 เท่ากับ 313.95 ล้านบาท ลดลงจากปี 2557 จำนวน 53 ล้านบาท คิดเป็นร้อยละ 14.44 ซึ่งส่วนใหญ่เป็นเงินกู้ยืมระยะสั้นจากสถาบันการเงิน

### 3) ส่วนของผู้ถือหุ้น

ส่วนผู้ถือหุ้นเท่ากับ 1,499.80 ล้านบาท ลดลง 201.38 ล้านบาท จาก 1,701.18 ล้านบาท ในปี 2556 โดยมีการเปลี่ยนแปลงที่สำคัญ คือ ผลต่างจากส่วนเกินทุนจากการตีราคาสินทรัพย์ลดลง และ กำไรสะสมที่ลดลง

สรุปภาพรวมของผลประกอบการในปี 2558 ลดลงจากปีก่อนค่อนข้างมาก อันสืบเนื่องเหตุปัจจัยต่าง ๆ หลายปัจจัยด้วยกัน ส่วนที่ส่งผลต่อผลประกอบการของบริษัทฯ มากที่สุดคือ รายได้จากค่าบริการทำจากลูกค้าหลักของบริษัทฯ คือ SSI ซึ่งมีการขายที่ลดลง อีกทั้งปัจจัยการกระตุ้นเศรษฐกิจของภาครัฐบาลและเศรษฐกิจโลกที่ยังไม่ฟื้นตัวในปี 2557 จึงทำให้การนำเข้าและส่งออก และการใช้เหล็กในประเทศของกลุ่มลูกค้าหลักของบริษัทฯ ลดลง

ในส่วนของสินค้านอกเครือ่นั้น ยังมีปริมาณที่น้อย โดยมีการรักษาฐานของกลุ่มลูกค้าเดิม เช่น กลุ่มน้ำมันปาล์ม และสินแร่ ส่วนการเพิ่มประเภทของการบริการ เช่น การเพิ่มบริการขนถ่ายตู้คอนเทนเนอร์ การเชื่อมโยงการขนส่งกับกลุ่มเรือลำเลียง ยังอยู่ในขั้นตอนพัฒนาให้เกิดเป็นธุรกิจในอนาคต

## รางวัลแห่งความสำเร็จและภาคภูมิใจ (Award for Proud)

- ❖ ประกาศเกียรติคุณสถานประกอบการเฉลิมพระเกียรติฯ สมเด็จพระเทพรัตนราชสุดาฯ สยามบรมราชกุมารี ปี 2558
- ❖ รางวัล ZERO ACCIDENT 6 ปีติดต่อกัน (ปี 2551 - 2556)
- ❖ รางวัลรณรงค์ลดสถิติอุบัติเหตุจากการทำงานให้เป็นศูนย์ (ปี 2558)
- ❖ รางวัลสถานประกอบการดีเด่นด้านความปลอดภัยและสภาพแวดล้อมในการทำงาน ระดับจังหวัด ปี 2553
- ❖ รางวัลสถานประกอบการดีเด่นด้านความปลอดภัยและสภาพแวดล้อมในการทำงาน ระดับประเทศ ปี 2554 - 2558



\*\*\*\*\*

Prachuap Port Co., Ltd.

6<sup>th</sup> Prapawit Bldg, Surasak Road, Silom, Bangrak, BANGKOK Thailand. 10500

 [www.ppc.co.th](http://www.ppc.co.th)

 prachuapport



**Prachuap Port**  
Company Limited