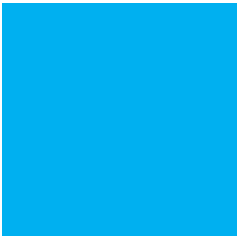


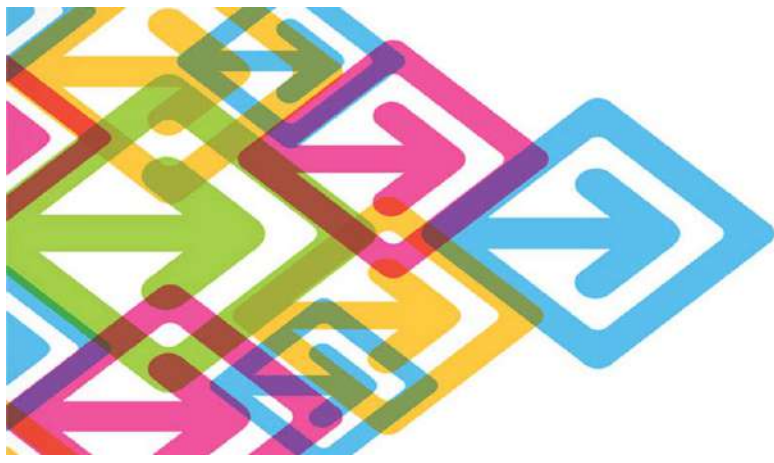
# 2017



# ANNUAL REPORT

## PRACHUAP PORT





VISION

“ เป็นท่าเรือมาตรฐานสากล เชื่อมโยง  
กิจกรรมโลจิสติกส์ พร้อมใส่ใจ  
ผู้มีส่วนได้ส่วนเสียอย่างยั่งยืน ”

MISSION

1. เพิ่มประเภทการขนถ่ายสินค้า และการให้บริการ เพื่อครอบคลุมความต้องการของลูกค้า
2. เพิ่มและพัฒนาสิ่งอำนวยความสะดวกให้ครอบคลุมความต้องการของลูกค้า
3. สร้างภาพลักษณ์ธุรกิจของบริษัทฯ ให้เป็นที่รู้จักและยอมรับ
4. สร้างการมีส่วนร่วมระหว่างท่าเรือกับผู้มีส่วนได้ส่วนเสีย
5. ใส่ใจดูแลผู้ถือหุ้นและผู้มีส่วนได้ส่วนเสียของบริษัทฯ ให้ได้รับผลตอบแทนและประโยชน์อย่างคุ้มค่า



## สารจากกรรมการผู้จัดการ

Message from Managing Director

ปีนี้ถือเป็นปีที่ประชาชนชาวไทยต่างเศร้าเสียใจที่ในหลวงรัชกาลที่ 9 เสด็จสวรรคต และทางบริษัทฯ ได้รับเกียรติอย่างสูงในการร่วมเป็นเจ้าภาพการบำเพ็ญกุศลถวายพระบรมศพ พระบาทสมเด็จพระปรมินทรมหาภูมิพลอดุลยเดช บรมนาถบพิตร ณ พระที่นั่งดุสิตมหาปราสาท ในพระบรมมหาราชวัง

ส่วนผลประกอบการในปี 2560 นี้บริษัทฯ มีรายได้รวมทั้งสิ้น 243 ล้านบาท โดยลดลงจากปี 2559 ซึ่งมีรายได้ทั้งสิ้น 286 ล้านบาท อยู่ร้อยละ 13 โดยบริษัทฯ มีกำไรสุทธิในปี 2560 จำนวนทั้งสิ้น 52 ล้านบาท

นอกจากนี้บริษัทฯ ยังได้รับการรับรองมาตรฐาน ISO9001:2015 และ ISO14001:2015 ซึ่งเป็นระบบมาตรฐานเวอร์ชันล่าสุด และได้รับเกียรติจากกองทัพเรือ ให้เข้ารับเครื่องหมาย อภิศักขนาวิของกองทัพเรือให้เป็นกิตติมศักดิ์ รวมถึงรับประกาศนียบัตรเกียรติยศสถานประกอบการ กิจกรรมต้นแบบดีเด่นด้านความปลอดภัย ระดับเพชร

โดยภาพรวมแล้วในปี 2560 เศรษฐกิจภายในประเทศยังไม่ฟื้นตัวมากนัก การบริโภคสินค้าสาธารณูปโภคยังไม่ขยายตัว โดยเฉพาะอุตสาหกรรมพื้นฐานไม่ว่าเป็นอุตสาหกรรมเหล็กหรือสินค้าการเกษตร ซึ่งเป็นลูกค้าหลักของบริษัทฯ ทั้งนำเข้าและส่งออก ส่งผลให้ปริมาณสินค้าผ่านท่าลดลงจากปีก่อนถึงร้อยละ 25 แต่อย่างไรก็ตามบริษัทฯ ก็ยังมีผลประกอบการที่ยังมีกำไร ดังนั้น ผมต้องขอขอบคุณท่านผู้ถือหุ้น ลูกค้า คู่ค้า สถาบันการเงิน ชุมชน หน่วยงานภาครัฐ รวมทั้งเพื่อนๆ พนักงานทุกท่าน ที่ช่วยและสนับสนุนการทำงานของบริษัทฯ ผมในฐานะกรรมการผู้จัดการ จะกำกับดูแลและพัฒนาทีมงานให้ดำเนินการไปสู่เป้าหมายที่ท้าทายและสูงขึ้นในปีต่อไป

(นายถาวร คณานับ)  
กรรมการผู้จัดการ



## สารบัญ

สารจากกรรมการผู้จัดการ  
บริษัท ท่าเรือประจวบ จำกัด

2

จุดเด่นทางการเงิน

4

แผนผังองค์กร

5

คณะกรรมการบริษัท

6

ประวัติความเป็นมาและ  
ข้อมูลทั่วไปของท่าเรือประจวบ

7

การบริหารท่าเรือ  
และสิ่งอำนวยความสะดวก

8

ผลงานและเหตุการณ์สำคัญ  
ในปี 2560

11

แนวโน้มธุรกิจ  
ปี 2561

12

ผลการดำเนินงาน

13

เป้าหมายและแผนงานธุรกิจ  
ในปี 2561

16

โครงสร้างการถือหุ้น  
และการจัดการ

17

โครงสร้างการจัดการ  
และการกำกับดูแลกิจการ

18

ทิศทางขององค์กรและความ  
รับผิดชอบต่อสังคม

20

รายงานทางการเงิน

26

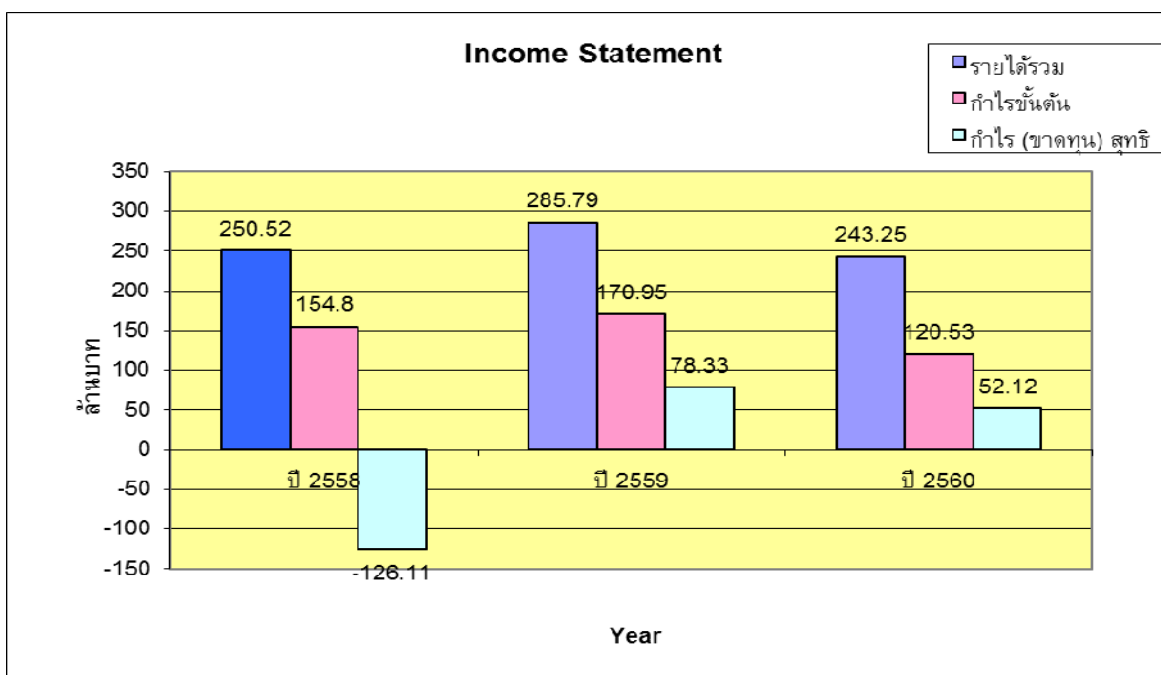
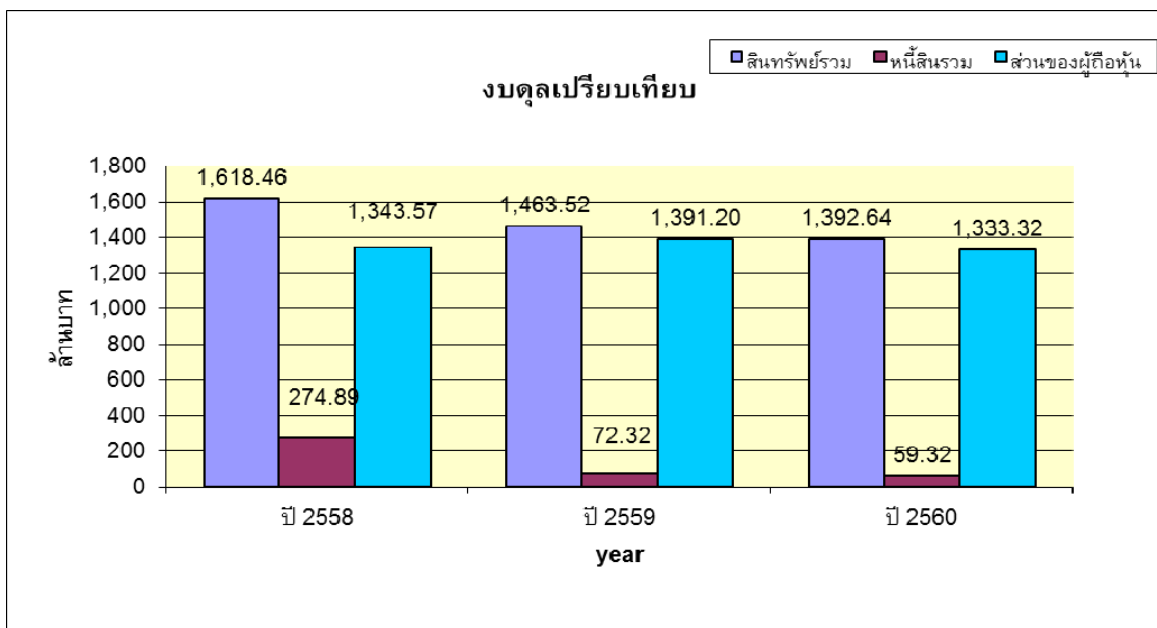
รางวัลแห่งความสำเร็จ  
และความภาคภูมิใจ

28

## จุดเด่นทางการเงิน Financial Highlight

ข้อมูลจากงบการเงิน ( ณ 31 ธันวาคม 2560)

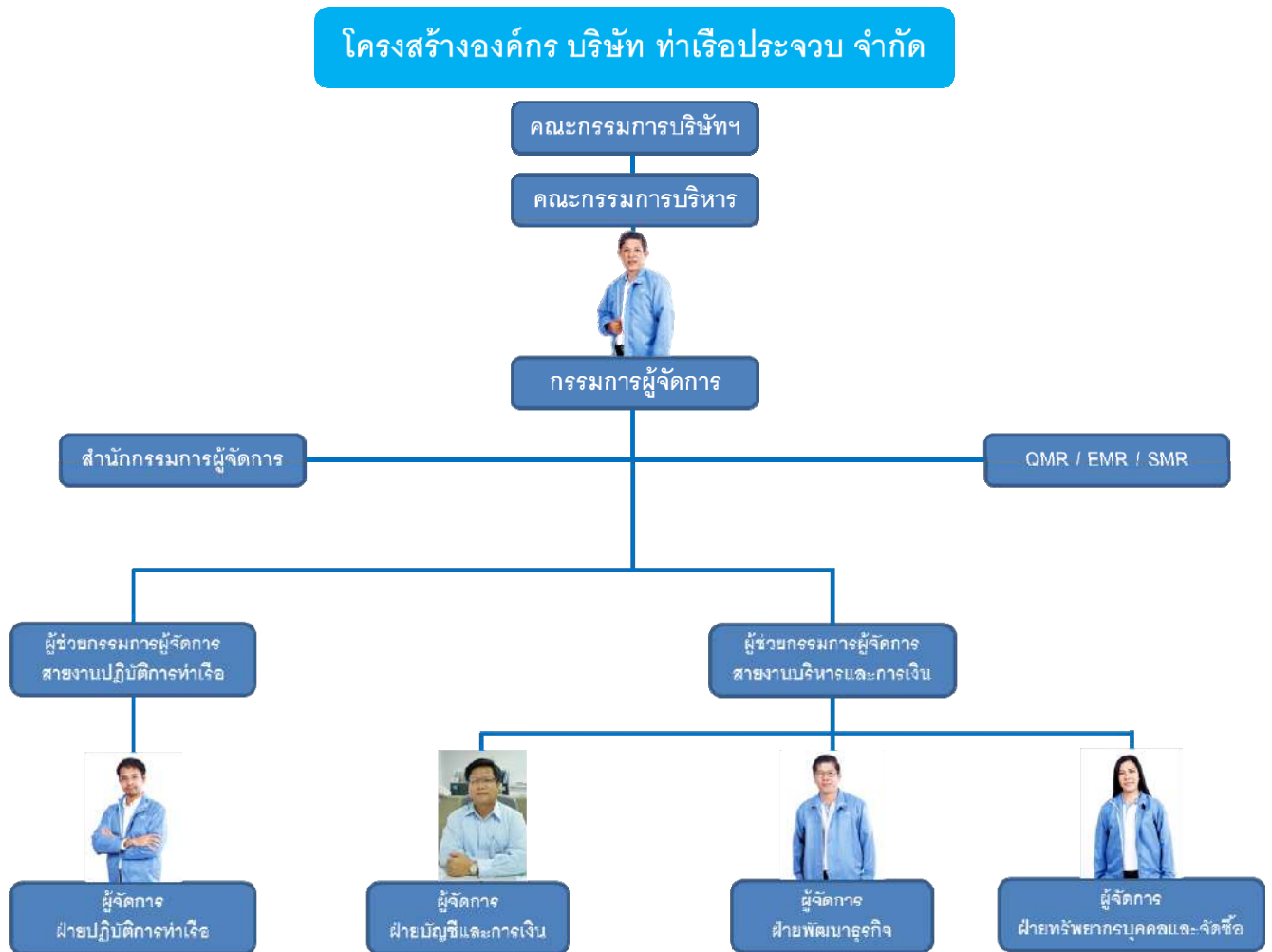
หน่วย : ล้านบาท



### อัตราส่วนทางการเงิน

อัตราส่วนทางการเงิน	ปี 2558	ปี 2559	ปี 2560
อัตราส่วนสภาพคล่อง	0.72	2.85	6.01
อัตราส่วนหนี้สินต่อส่วนผู้ถือหุ้น	0.2	0.05	0.04
อัตราผลตอบแทนผู้ถือหุ้น	-0.08	0.05	0.03
อัตราผลตอบแทนจากสินทรัพย์	-0.06	0.04	0.03
อัตรากำไรสุทธิ	-0.50	0.27	0.21

# แผนผังองค์กร



## คณะกรรมการบริษัท ทำเรือประจวบ จำกัด



นายสมชาย สกุนสุรัตน์  
ประธานกรรมการบริษัท



นายกมล จันทิมา  
กรรมการ



นายทรงศักดิ์ แพเจริญ  
กรรมการ



นายวิน วิริยประไพกิจ  
กรรมการ และประธานกรรมการบริหาร



นายกิตติศักดิ์ มาพะเนา  
กรรมการ และกรรมการบริหาร



นายถาวร คณานับ  
กรรมการ กรรมการบริหาร และกรรมการผู้จัดการ



นายสมศักดิ์ ศิวัะไพบูลย์  
กรรมการ และกรรมการบริหาร



นายวิวัฒน์ วงษ์ประเสริฐ  
กรรมการ



นางสาวประภา วรุดม  
กรรมการ

## ประวัติความเป็นมา

บริษัท ทำเรือประจวบ จำกัด หรือมีชื่อย่อว่า “PPC” ก่อตั้งขึ้นเมื่อวันที่ 4 ตุลาคม 2533 ด้วยทุนจดทะเบียน 400 ล้านบาท สร้างแล้วเสร็จในปี พ.ศ. 2537 โดยมีวัตถุประสงค์หลัก 2 ประการคือ

1. เพื่อรองรับการขยายตัวอย่างต่อเนื่องของกลุ่มอุตสาหกรรมเหล็กสหวิริยา
2. เพื่อรองรับความต้องการของกลุ่มลูกค้าอื่น ๆ ที่มีต่อท่าเทียบเรือน้ำลึก

PPC ได้เปิดให้บริการเต็มรูปแบบในปี พ.ศ. 2538 โดยสินค้าที่ให้บริการบรรทุกขนถ่ายส่วนใหญ่เป็นสินค้าเกี่ยวกับเหล็กของเครือสหวิริยา รวมถึงให้บริการกับลูกค้าอื่น ๆ ในการบรรทุกขนถ่ายสินค้าต่าง ๆ อีกด้วย เช่น น้ำมันปาล์ม , แร่ , ตู้คอนเทนเนอร์ , สินค้าเกษตร และอื่น ๆ

PPC ได้รับอนุญาตจากกระทรวงคมนาคมให้ประกอบกิจการท่าเรือพาณิชย์ นอกจากนี้ยังได้รับการส่งเสริมการลงทุนจากคณะกรรมการส่งเสริมการลงทุน (BOI) ที่ให้บริการท่าเทียบเรือสำหรับเรือเดินทะเล รวมถึงโรงพักสินค้าประเภทต่าง ๆ สำหรับการรับฝากเก็บสินค้าอีกด้วย

PPC เป็นท่าเรือน้ำลึก ให้บริการท่าเทียบเรือสำหรับเรือเดินทะเลพาณิชย์และเรือบรรทุกสินค้าทั่วไป โดยมีบริการรับฝากเก็บสินค้า ท่าเรือประจวบถูกออกแบบให้สอดคล้องกับธรรมชาติของท้องทะเล และเป็นมิตรกับสิ่งแวดล้อม อยู่ห่างจากกลุ่มอุตสาหกรรมเหล็กเครือสหวิริยาในอำเภอบางสะพาน จังหวัดประจวบคีรีขันธ์ ประมาณ 5 กิโลเมตร มีพื้นที่ท่าเรือและที่ดินติดกับท่าเรือรวมทั้งสิ้นประมาณ 600 ไร่ อีกทั้งยังมี **เขื่อนกันคลื่น (Break Water)** มีลักษณะคล้ายนูนเมธอง วางตัวขนานกับตัวท่าเรือที่สร้างขึ้นจากวัสดุคอนกรีตหล่อสำเร็จรูป เป็นระยะทางทั้งสิ้น 1,400 เมตร โดยมีสันเขื่อนสูง 6.5 เมตรจากระดับน้ำทะเลปานกลางทำหน้าที่รับแรงปะทะของคลื่นและลม เพื่อให้เรือสามารถจอดและทำงานได้ตลอดทั้งปี ซึ่งจะช่วยให้สามารถขนถ่ายสินค้าได้แม้ในช่วงฤดูมรสุม ทำให้มีมาตรฐานการให้บริการและศักยภาพการแข่งขันในระดับสากล สามารถรองรับการเติบโตของเศรษฐกิจทั้งจากกลุ่มอุตสาหกรรมในท้องถิ่น และจังหวัดใกล้เคียงได้เป็นอย่างดี

ปัจจุบันบริษัท ทำเรือประจวบ จำกัด ได้มีการขยายและพัฒนา รูปแบบของการบริการ รวมถึงสิ่งอำนวยความสะดวกประเภทต่าง ๆ ให้มีความหลากหลายมากขึ้น ทั้งนี้เพื่อให้สอดคล้องกับทิศทางของเศรษฐกิจของประเทศ

## ข้อมูลทั่วไปท่าเรือ

วัน/เดือน/ปี	รายละเอียด / เหตุการณ์สำคัญ
4 มิถุนายน 2535	ดำเนินการก่อสร้างท่าเรือ เฟสที่ 1 ขนาดหน้าท่ายาวรวม 695 เมตร
18 กุมภาพันธ์ 2537	เปิดดำเนินการ พร้อมให้บริการเรือลำแรก ชื่อ M.V. SUNKO HEART
24 กุมภาพันธ์ 2537	ทำพิธีเปิดท่าเรือ โดย ฯพณฯ นายกรัฐมนตรี ชวน หลีกภัย
2 กรกฎาคม 2546	เริ่มก่อสร้างท่าเรือ เฟสที่ 2 ขนาดความยาวหน้าท่ารวม 892 เมตร
15 กันยายน 2549	เปิดดำเนินการท่าเรือ เฟสที่ 2
8 พฤศจิกายน 2549	ทำพิธีเปิดท่าเรือ โดย ฯพณฯ พลเอก สุรยุทธ์ จุลานนท์
14 ธันวาคม 2554	เซ็นสัญญาซื้อ-ขายเครน Gottwald
15 มีนาคม 2555	M.V. BBC TAXAS เรือบรรทุกเครน Gottwald
30 พฤษภาคม 2555	ทำพิธีเปิดการใช้งาน Gottwald Crane
16 มิถุนายน 2555	M.V. BLUE FIN เรือบรรทุก SLAB ลำแรกจาก SSI UK ซึ่งใช้ Gottwald Crane ในการยกสินค้า
30 มิถุนายน 2555	M.V. SHI DAI 20 เรือที่มีความยาวที่สุด 254 LOA. เข้าเทียบท่า
15 กรกฎาคม 2557	ซ้อมแผนรักษาความปลอดภัยท่าเรือและเรือ ตาม ศรชล.เขต 1 ในรหัสฝึก NAPPEX 2014” ร่วมกับทัพเรือภาคที่ 1 และหน่วยงานราชการต่างๆ



## ที่ตั้ง

**สำนักงานกรุงเทพ** เลขที่ 28/1 อาคารประกวาทวิทย์ ชั้น 6 ถนนสุขุมวิท แขวงสีลม เขตบางรัก กรุงเทพฯ 10500  
โทรศัพท์ (02) 6300323 - 32 โทรสาร (02) 2367057

**สำนักงานบางสะพาน (ท่าเรือ)** เลขที่ 62 อาคารท่าเรือประจวบ ชั้น 2 หมู่ 3 ตำบลแม่รำพึง อำเภอบางสะพาน  
จังหวัดประจวบคีรีขันธ์ 77140  
โทรศัพท์ (032) 693102 - 17 โทรศัพท์ (สายตรง) (032) 693125  
โทรสาร (032) 693123 <http://www.ppc.co.th>

## การบริหารท่าเรือ

บริษัทฯ ได้นำระบบมาตรฐานสากลมาดำเนินการบริหารท่าเรือ เพื่อให้มั่นใจว่าได้ให้บริการตามมาตรฐานสากล และได้รับการรับรองมาตรฐานการดำเนินงานสากลระหว่างประเทศ เพื่อให้มั่นใจว่าได้ให้บริการตามมาตรฐาน “ประมวลข้อบังคับว่าด้วยการรักษาความปลอดภัยของเรือและท่าเรือระหว่างประเทศ (ISPS Code)” อีกทั้งได้มีการพัฒนาระบบการทำงานอย่างต่อเนื่อง ภายใต้สโลแกน **“มุ่งเน้นความปลอดภัย ใส่ใจสิ่งแวดล้อม พร้อมคุณภาพการบริการ ตามมาตรฐานสากล”** ซึ่งประกอบด้วย

- ประมวลข้อบังคับว่าด้วยการรักษาความปลอดภัยของเรือและท่าเรือระหว่างประเทศ (ISPS Code) โดยกรมการขนส่งทางน้ำและพาณิชยนาวี **หนังสือรับรองเลขที่ 59/2548**
- มาตรฐานระบบบริหารงาน **Certificate of Approval No. BGK 0403720**
  - ระบบการจัดการบริหารคุณภาพ ISO9001
  - ระบบการจัดการด้านสิ่งแวดล้อม ISO14001
  - ระบบการจัดการอาชีวอนามัย และความปลอดภัย OHSAS18001



## นโยบายคุณภาพ

“ เป็นท่าเรือพาณิชย์ ที่มีมาตรฐานการให้บริการที่ดี และพัฒนาอย่างต่อเนื่องเพื่อความพึงพอใจของลูกค้า ”

## อุปกรณ์อำนวยความสะดวกในเขตท่าเรือ

- เรือลากจูงขนาด 3,100 แรงม้า 3 ลำ
- Gantry Crane ขนาด 20 ตัน 2 ตัว / ขนาด 30 ตัน 2 ตัว
- Port Station 67 (Call Sign: HSC320)
- นำร่องเอกชนและเครื่องหมายช่วยในการเดินเรือตามมาตรฐานสากล
- Mobile Harbor Crane 100 ตัน 2 ตัว

## สินค้าผ่านท่าเรือประจวบ

- ส่วนใหญ่เป็นผลิตภัณฑ์จากเหล็ก
- สินค้าอื่นๆ เช่น ตู้คอนเทนเนอร์, น้ำมันปาล์ม, เครื่องจักร, แร่, และ Wood Chip

## สิ่งอำนวยความสะดวก

ภายในเขตท่าเรือ บริษัท ท่าเรือประจวบ จำกัด ได้จัดพื้นที่และสถานที่เก็บสินค้าหลายรูปแบบ คลังสินค้าทัณฑ์บน (Bonded Warehouse) โรงพักสินค้าภายในเขตท่าเรือ (Transit Shed) พื้นที่กลางแจ้งสำหรับสินค้าทั่วไป (Open Storage Yard) รวมทั้งพื้นที่เนกประสงค์ (Marchelling Yard) ซึ่งอยู่ภายใต้การควบคุมของกรมศุลกากร ตามรายละเอียดดังต่อไปนี้

**คลังสินค้าทัณฑ์บน (Bonded Warehouse)** เป็นเขตพื้นที่ที่จัดตั้งขึ้นเพื่อประโยชน์ในการเก็บรักษาของที่นำเข้ามาจากต่างประเทศ (การบรรจุหรือแบ่งบรรจุ การขนถ่ายสินค้า การกระจายสินค้า) และเพื่อกิจการอื่นๆ ที่เป็นประโยชน์แก่เศรษฐกิจของประเทศ โดยของที่นำเข้ามาฝากเก็บในเขตดังกล่าว จะได้รับสิทธิประโยชน์ยกเว้นอากรนาน 2 ปี และสามารถทยอยสินค้าออกโดยชำระอากรตามจำนวนสินค้าที่นำออก โดยมีพื้นที่ประมาณ 80 ไร่ และมีโรงพักสินค้าขนาด 1,000 ตารางเมตร

**โรงพักสินค้าภายในเขตท่าเรือ** ทำให้ผู้ใช้บริการสามารถดำเนินพิธีการศุลกากรตรวจปล่อยสินค้าได้ที่ท่าเรือ และสามารถคงสินค้าที่นำเข้ารอพักไว้เพื่อการตรวจปล่อยในเขตท่าเรือได้ไม่เกิน 2 เดือน 15 วัน โดยมีพื้นที่กลางแจ้งสำหรับวางพักสินค้าดังกล่าวประมาณ 13 ไร่ และมีโรงพักสินค้าขนาด 1,000 ตารางเมตรไว้ให้บริการ

**พื้นที่กลางแจ้งสำหรับฝากเก็บสินค้าทั่วไป** อยู่นอกเขตท่าเรือรวม 70 ไร่ จำแนกเป็นพื้นที่สำหรับสินค้าทั่วไปจำนวน 47 ไร่ และสินค้าเทกองอีก 23 ไร่ นอกจากนี้ยังมีลานจัดเรียงตู้คอนเทนเนอร์ ขนาดความจุ 300 TEUs ไว้บริการ

**พื้นที่เนกประสงค์** บริษัทฯ มีพื้นที่ประมาณ 400 ไร่ หรือ ประมาณ 640,000 ตารางเมตร ไว้บริการ

- ระบบการสื่อสารและเครื่องหมายช่วยการเดินเรือ **ทุ่นนำร่อง (Sea Buoy)**
- สถานีท่าเรือประจวบ ช่อง 67 (Call Sign : HSC320) หรือ VHF 156
- เรือลากจูงขนาด 3,100 แรงม้า ให้บริการจำนวน 3 ลำและเรือรับเชือก / Bollard Pull 45 Tons
- ระบบการสื่อสารที่ได้มาตรฐานสากล ใช้ช่องสัญญาณที่ 16
- มีการจัดเตรียมกรรมกรแรงงานสำหรับทุก ๆ กิจกรรม ตลอด 24 ชั่วโมง
- เจ้าหน้าที่กรมศุลกากร
- เจ้าหน้าที่กรมเจ้าท่า
- ตรวจคนเข้าเมือง และกองควบคุมโรคติดต่อ
- บริการแบบครบวงจร (One Stop Service) ผู้ใช้บริการสามารถดำเนินการได้แบบเบ็ดเสร็จทุกขั้นตอน ทั้งในเรื่อง ของการเทียบท่า การขนถ่าย การขนย้าย การนำฝาก การดำเนินพิธีการศุลกากร ณ จุดให้บริการที่ท่าเรือเพียงแห่งเดียว

## ขีดความสามารถของท่าเรือ

บริษัท ท่าเรือประจวบ จำกัด ประกอบด้วยท่าเทียบเรือที่เปิดให้บริการแล้วดังนี้

- ท่าเทียบเรือ A 1 - A 2
- ท่าเทียบเรือ B 1 - B 2
- ท่าเทียบเรือ C1 - C 5
- ท่าเทียบเรือ Barge D 1 - D 4

## การส่งเสริมการลงทุน (BOI)

วัน / เดือน / ปี	รายละเอียด
17 กุมภาพันธ์ 2537	- ได้รับอนุมัติส่งเสริมการลงทุนท่าเรือ เฟสที่ 1 และเรือลากจูง 2 ลำ (TUG1-2)
31 กรกฎาคม 2545	- ได้รับอนุมัติส่งเสริมการลงทุนเรือลากจูง 2 ลำ (TUG3-4)
10 มิถุนายน 2547	- ได้รับอนุมัติส่งเสริมการลงทุนท่าเรือ เฟสที่ 2
29 ตุลาคม 2547	- ได้รับอนุมัติส่งเสริมการลงทุนเรือลากจูง 1 ลำ (TUG5)
14 กุมภาพันธ์ 2555	- ได้รับอนุมัติส่งเสริมการลงทุนโครงการปรับปรุงท่าเทียบและขยายบริการเพื่อรองรับเรือขนาดใหญ่
6 มีนาคม 2555	- ได้รับอนุมัติส่งเสริมการลงทุน Gottwald Crane 2 ตัว
29 ธันวาคม 2559	- ได้รับอนุมัติส่งเสริมการลงทุนเรือกลด้นลากจูง

## เตรียมความพร้อมสำหรับภาวะฉุกเฉิน

• **ทุ่นกักน้ำมัน (Oil Containment Boom)** เป็นอุปกรณ์ที่ใช้ในการกำจัดน้ำมันหากเกิดการรั่วไหลของน้ำมันในปริมาณมาก มีความยาวถึง 1,000 เมตร ซึ่งได้รับการออกแบบให้สามารถใช้งานกลางแจ้งได้ตลอดเวลา มีระยะลอยเหนือน้ำ (Free board) 30 ซม. และระยะกันได้น้ำ (Skirt) 70 ซม. ตลอดจนฝึกอบรมการซ้อม ทุ่นกักน้ำมันให้แก่พนักงาน เพื่อให้มีความพร้อมอยู่เสมอ

• **รถดับเพลิง , เรือดับเพลิง (Fire Boat , Extinguisher)** เป็นอุปกรณ์ที่ใช้ในกรณีเกิดเหตุการณ์ฉุกเฉิน และป้องกันบรรเทาสาธารณภัย เพื่อใช้ในท้องถิ่นอำเภอบางสะพาน และภายในบริษัทฯ รวมทั้งบริษัทในเครือสหวิริยา

## ผลงานและเหตุการณ์สำคัญในปี 2560

มิถุนายน	'ท่าเรือประจวบ' ร่วมเป็นเจ้าภาพพิธีสวดพระบรมศพพระบาทสมเด็จพระปรมินทรมหาภูมิพลอดุลยเดช บรมนาถบพิตร
กรกฎาคม	"ท่าเรือประจวบ" ได้รับการรับรองมาตรฐาน ISO9001:2015 และ ISO14001:2015
กันยายน	'ท่าเรือประจวบ' รับเครื่องหมายอภิศักขนาวิของกองทัพเรือให้เป็นกิตติมศักดิ์
ตุลาคม	'ท่าเรือประจวบ' รับประกาศนียบัตรเกียรติยศสถานประกอบการต้นแบบดีเด่นด้านความปลอดภัยระดับเพชร
พฤศจิกายน	'ท่าเรือประจวบ' อบรมการอนุรักษ์พลังงานแบบมีส่วนร่วมในสถานประกอบการ

## แนวโน้มธุรกิจปี 2561

ภาพรวมเศรษฐกิจของประเทศไทยปี 2561 นี้มีแนวโน้มสดใสขึ้น หลังจากเริ่มเห็นสัญญาณฟื้นตัวทางเศรษฐกิจที่ชัดเจนในช่วงไตรมาสสุดท้ายของปีที่ผ่านมา โดยคาดการณ์ว่าผลิตภัณฑ์มวลรวมในประเทศ หรือ GDP จะขยายตัวที่ 3.8% และการส่งออกจะเป็นส่วนสำคัญที่จะผลักดันเศรษฐกิจของประเทศ เช่นเดียวกับการลงทุนภาครัฐในโครงการขนาดใหญ่ต่างๆ

## คาดการณ์เศรษฐกิจไทยปี 2561

ภาคเศรษฐกิจ	อัตราการขยายตัว	ปัจจัยสำคัญ
GDP	3.80 %	การใช้จ่ายภาครัฐและการส่งออกขยายตัวอย่างมีนัยสำคัญ
การลงทุนภาครัฐ	11.90 %	การขับเคลื่อนการใช้จ่ายภาครัฐของรัฐบาลผ่านโครงการใหญ่
การบริโภคภาคเอกชน	3.40 %	การจ้างงานนอกภาคเกษตรที่ขยายตัวขึ้นดีขึ้น
การลงทุนภาคเอกชน	3.40 %	ความเชื่อมั่นจากความชัดเจนจากการเลือกตั้งและการลงทุนภาครัฐ
การส่งออก	4.00 %	เศรษฐกิจประเทศคู่ค้าขยายตัว
การนำเข้า	5.40 %	สอดคล้องกับการลงทุนภาคเอกชนที่ดีขึ้น
อัตราเงินเฟ้อทั่วไป	1.40 %	กำลังซื้อในประเทศเริ่มฟื้นตัวและราคาพลังงานปรับสูงขึ้น

ที่มา: สำนักงานเศรษฐกิจการคลัง ( สศค )

## แนวโน้มอุตสาหกรรมเหล็ก ( กลุ่มลูกค้าหลัก )

ประมาณการความต้องการใช้เหล็กในตลาดโลกปี 2560 - 2562 มีปริมาณ 1.54 , 1.55 และ 1.57 พันล้านตันต่อปี เนื่องจากคาดว่าอุปสงค์เหล็กที่ใช้ในงานก่อสร้างมีแนวโน้มขยายตัวตามภาคอสังหาริมทรัพย์ในจีนที่มีทิศทางฟื้นตัวและผลของการเร่งลงทุนโครงสร้างพื้นฐานในหลายประเทศ โดยเฉพาะในกลุ่มประเทศอาเซียน

ปัญหาการผลิตเหล็กส่วนเกินของโลกยังไม่คลี่คลายในอีก 2 ปีข้างหน้าแม้ว่าจีนมีแผนลดกำลังการผลิตเหล็กให้ได้ 100 -150 ล้านตัน ภายในปี 2563 แต่ผู้ประกอบการจีนบางรายอาจย้ายฐานการผลิตเหล็กจากจีนไปยังประเทศอื่น นอกจากนี้ อินเดีย ซึ่งเป็นประเทศผู้ผลิตเหล็กอันดับ 3 รองจากจีนและญี่ปุ่นได้เตรียมแผนเพิ่มกำลังการผลิตเหล็กในอีก 5 ปีข้างหน้าเป็น 300 ล้านตันต่อปี (ปัจจุบันมีปริมาณการผลิตเฉลี่ย 100 ล้านตันต่อปี) เพื่อใช้ในภาคอุตสาหกรรมในประเทศและลดการนำเข้าเหล็กจากต่างประเทศ (โดยเฉพาะจากประเทศจีน)

## ทิศทางอุตสาหกรรมเหล็กของไทยปี 2561 - 2562

คาดว่าความต้องการใช้เหล็กจะอยู่ที่ 20 และ 21 ล้านตันต่อปีตามลำดับ ขยายตัวเฉลี่ย 3.0 - 5.5 % ต่อปี เนื่องจากงานก่อสร้างมีแนวโน้มเติบโต โดยเฉพาะโครงการก่อสร้างขนาดใหญ่ของภาครัฐ ได้แก่ การลงทุนโครงสร้างพื้นฐานในระเบียงเศรษฐกิจภาคตะวันออก ( Eastern Economic Corridor : EEC ) และโครงการรถไฟฟ้าสายต่างๆ ในกรุงเทพฯและปริมณฑล โครงการรถไฟรางคู่ ส่วนภาคอสังหาริมทรัพย์และอุตสาหกรรมที่ใช้เหล็กเป็นวัตถุดิบ/ส่วนประกอบคาดว่าจะทยอยฟื้นตัวดีขึ้นอย่างค่อยเป็นค่อยไป ส่วนด้านภาคการผลิต เนื่องจากผู้ผลิตต้องเผชิญแรงกดดันจากการสูญเสียส่วนแบ่งตลาดให้แก่เหล็กราคาถูกที่นำเข้าจากต่างประเทศและเหล็กที่นักลงทุนต่างชาติเข้ามาตั้งโรงงานในประเทศไทย ประกอบกับยังมีปัญหาอุปทานส่วนเกิน ทำให้โอกาสการผลิตเหล็กขยายตัวในกรอบจำกัด

กลุ่มผู้ผลิตเหล็กเส้นและเหล็กโครงสร้างรูปพรรณ คาดว่าจะมีรายได้เพิ่มขึ้นจากคำสั่งซื้อเพื่อใช้ในงานก่อสร้างตามการขยายการลงทุนโครงการโครงสร้างพื้นฐานต่างๆ ที่ภาครัฐพยายามเร่งผลักดัน อย่างไรก็ตามผู้ผลิตไทยอาจเผชิญการแข่งขันทางด้านราคาที่รุนแรงขึ้นจากเหล็กนำเข้าที่มีราคาถูกและการที่นักลงทุนจีนเริ่มเข้ามาตั้งโรงงานผลิตในไทยมากขึ้น ซึ่งอาจจำกัดการเติบโตของกำไรของผู้ผลิตเหล็กประเภทนี้

ผู้ผลิตเหล็กแผ่นรีดร้อน/รีดเย็น ( ลูกค้ำหลัก ) คาดว่ารายได้ของกลุ่มนี้จะฟื้นตัวช้ากว่ารายได้ของกลุ่มผู้ผลิตเหล็กเส้นและเหล็กโครงสร้างรูปพรรณ เนื่องจากถึงแม้ว่าอุปสงค์ในอุตสาหกรรมต่อเนื่องที่ใช้เหล็กแผ่นที่ผลิตในไทยเป็นส่วนประกอบ ( เช่น อุปกรณ์/เครื่องจักรกลการเกษตร ท่อเหล็ก และเฟอร์นิเจอร์ ) กำลังจะเริ่มฟื้นตัวดีขึ้น แต่อุตสาหกรรมต่อเนื่องเหล่านั้นอาจเผชิญกับการแข่งขันที่สูงขึ้นกับผลิตภัณฑ์สำเร็จรูปที่นำเข้าจากต่างประเทศ ซึ่งจะส่งผลให้คำสั่งซื้อเหล็กแผ่นที่ผลิตในประเทศลดลงตามไปด้วย ส่วนการฟื้นตัวของตลาดยานยนต์จะส่งผลกระทบอยู่บ้าง แต่ไม่เต็มที่นัก เนื่องจากชิ้นส่วนยานยนต์ส่วนใหญ่มักนำมาจากบริษัทแม่ในต่างประเทศเข้ามาประกอบในไทย เมื่อพิจารณาอัตรากำไรของผู้ผลิตประเภทนี้ คาดว่าคงอยู่ระดับต่ำเนื่องจากภาวะการแข่งขันกับสินค้านำเข้ายังคงรุนแรงอยู่ ซึ่งนอกจากสินค้านำเข้าจะได้เปรียบด้านคุณภาพที่สูงแล้ว ยังมีต้นทุนที่ต่ำกว่าทำให้กำหนดราคาสูงกว่าในไทย เนื่องจากเหล็กแผ่นที่นำเข้ามักผลิตจากแร่เหล็ก ( Iron ore ) ขณะที่เหล็กแผ่นที่ผลิตในไทยส่วนใหญ่มาจากเศษเหล็ก ( Scrap ) และแม้ว่าบางรายผลิตมาจากเหล็กแผ่นนำเข้า แต่ผู้ผลิตต้องแบกรับต้นทุนที่สูงขึ้น

กลุ่มผู้ค้า / นำเข้าเหล็ก โดยเฉพาะกลุ่มนำเข้าเหล็กที่ใช้ในงานก่อสร้างที่บางประเภทไม่มีการผลิตในไทย เช่น เหล็กวาง โดยอานิสงส์มาจากการเร่งก่อสร้างโครงสร้างพื้นฐานที่ต้องการเหล็กจำนวนมาก ได้แก่ โครงการรถไฟฟ้าความเร็วสูง รถไฟฟ้า และรถไฟทางคู่ ขณะที่รายได้ของกลุ่มผู้ค้า/นำเข้าเหล็กประเภทอื่นน่าจะทรงตัว เนื่องจากต้องรอให้ธุรกิจที่เกี่ยวข้องกับการใช้เหล็กฟื้นตัวชัดเจนขึ้น

ทั้งหมดเป็นแนวโน้มถึงรายได้ของบริษัทฯ ในปี 2561 ซึ่งผันแปรไปตามอุตสาหกรรมเหล็กค่อนข้างมาก ว่ามีแนวโน้มที่ดีและมีการขยายตัวเพิ่มขึ้นแม้จะไม่ร้อนแรงก็ตาม ในกลุ่มลูกค้าหลักยังเป็นธุรกิจเหล็กอยู่ ส่วนกลุ่มลูกค้านอกเครือในส่วนของลูกค้ากลุ่มน้ำมันปาล์ม กลุ่มสินแร่ กลุ่มสินค้าเกษตร เริ่มจะมีการนำเข้าและส่งออกสินค้าผ่านท่าเพิ่มขึ้นในปี 2561 นี้



## ผลการดำเนินงาน

**โครงสร้างรายได้** โครงสร้างรายได้ของ บริษัท ท่าเรือประจวบ จำกัด แบ่งออกเป็นสองส่วนหลัก ประกอบด้วย

1. รายได้ที่มาจกเจ้าของเรือและเอเยนต์เรือ ประกอบด้วย ค่าบริการใช้ท่า (Port service) ค่าเช่าท่า (Berth hire) ค่าบริการเรือลากจูง (Tug service) ค่าเช่าท่าสำหรับสินค้า (General cargo wharfage) ค่านำร่อง (Berth Master/Pilotage) รวมทั้งรายได้อื่นๆ เช่น ค่าทำความสะอาดท่า

2. รายได้ที่ได้จากผู้ส่งออกและผู้นำเข้าสินค้า ประกอบด้วย รายได้ค่าขนส่งสินค้าขึ้นลงเรือ เคลื่อนย้ายไปยังโรงพักสินค้า และ/หรือเคลื่อนย้ายสินค้าถึงประตุนอกท่าเรือ (Wharf handling charges) และรายได้อื่นๆ เช่น ค่าธรรมเนียมรถบรรทุกผ่านท่า (Trailer admission fee) ค่าขังน้ำหนักรถ และรายได้อื่นๆ มาจกรายได้จากคลังสินค้า (Cargo storage) รายได้จากค่าเช่าอุปกรณ์ขนถ่ายสินค้า (Equipment service) เช่น บันจูน รวมทั้งรายได้อื่นๆ

สำหรับรายได้รวมในปี 2560 ที่ผ่านมา บริษัทมีรายได้รวมทั้งสิ้น 243.25 ล้านบาท โดยเป็นส่วนที่มาจากกรดำเนินงานและการให้บริการจำนวน 238.38 ล้านบาท และรายได้อื่นๆ จำนวน 4.87 ล้านบาท

## ประเภทรายได้

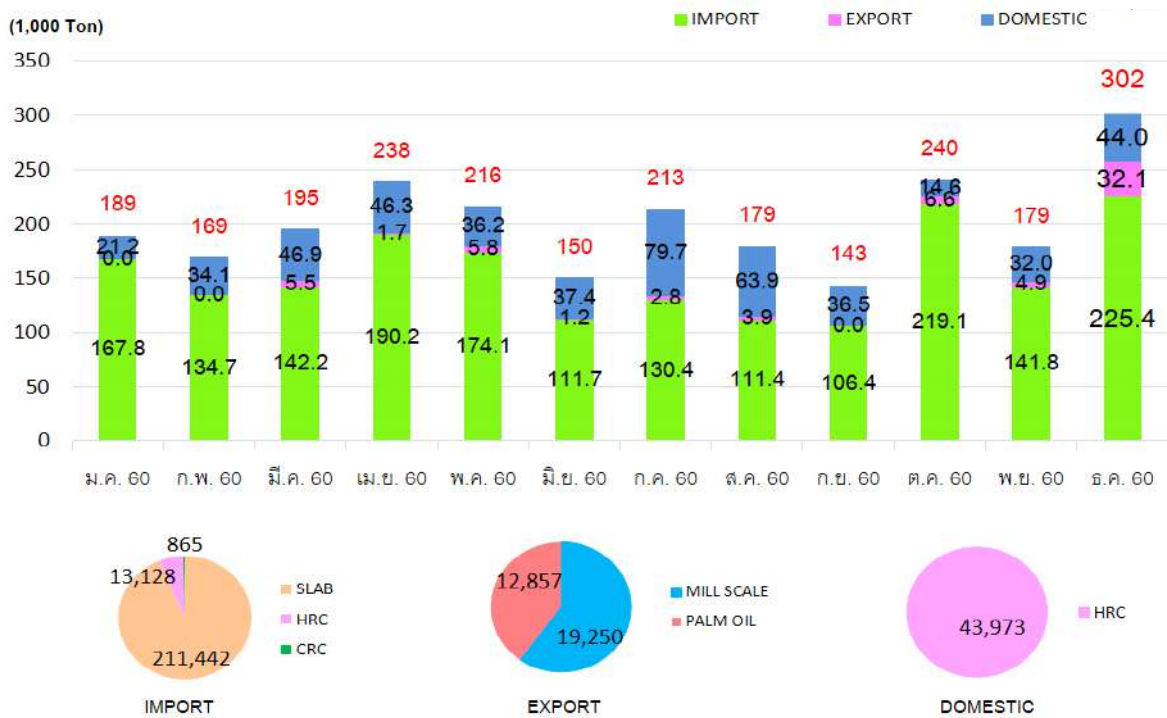
หน่วย : ล้านบาท

ประเภทรายได้	จำนวนเงิน	สัดส่วนรายได้
รายได้นำเข้า / ส่งออกจากตัวแทนเรือ	132.62	55.63 %
รายได้นำเข้าจากผู้นำเข้า	92.02	38.60 %
รายได้ส่งออกจากผู้ส่งออก	9.23	3.87 %
รายได้อื่นๆ	4.51	1.89 %
	238.38	100.00 %

ปริมาณสินค้าที่ผ่านท่าเรือประจวบ ในปี 2560 พบว่ามีจำนวนรวมประมาณ 2.07 ล้านตัน ลดลงจากปี 2559 ที่มีปริมาณสินค้าผ่านท่าประมาณ 2.78 ล้านตัน คิดเป็นอัตราการลดลงร้อยละ 25 โดยปริมาณสินค้าที่ผ่านท่าทั้งหมด ประกอบด้วย สินค้านำเข้าจำนวนประมาณ 1.82 ล้านตัน สินค้าส่งออก 0.07 ล้านตัน และสินค้าขนส่งภายในประเทศ จำนวน 0.49 ล้านตัน ถ้าพิจารณาจากรายได้ รายได้จากตัวแทนเรือเท่ากับร้อยละ 56 และรายได้จากผู้นำเข้าและส่งออกเท่ากับร้อยละ 42

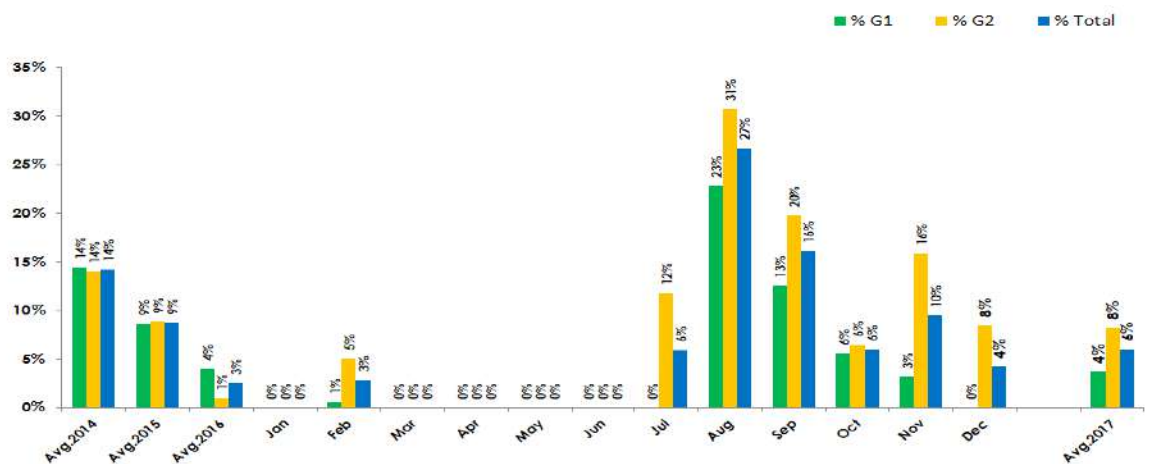
## ประสิทธิภาพการขนถ่ายสินค้า

### ปริมาณสินค้าผ่านท่า



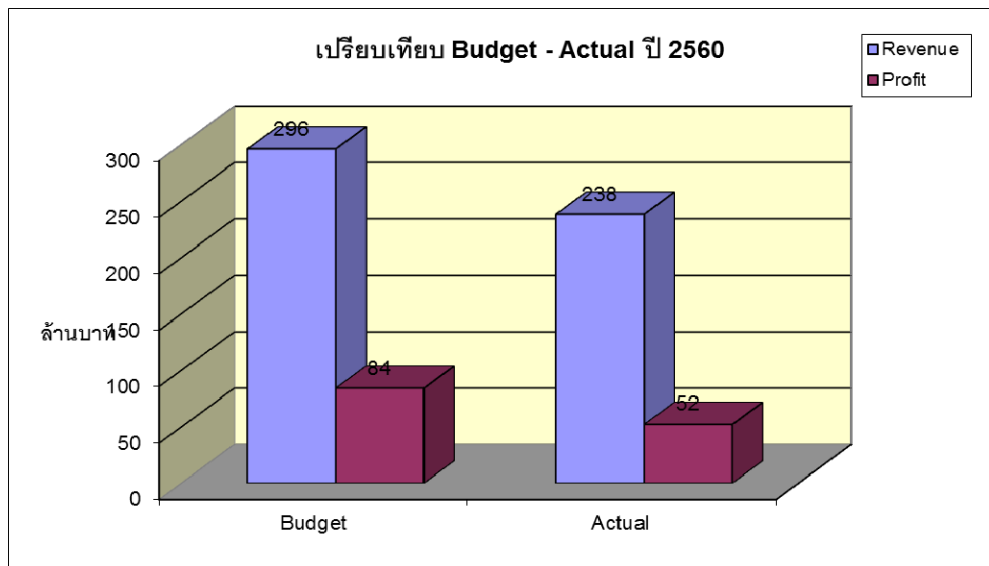
ประสิทธิภาพการขนถ่ายสินค้าโดย Shore Crane โดยมีปริมาณการใช้งานลดลงจากปีก่อนค่อนข้างมาก อันเนื่องมาจากความต้องการใช้งาน Shore Crane สำหรับเรือขน Slab มีปริมาณลดลง โดยเฉลี่ยการใช้ประโยชน์อยู่ที่ร้อยละ 6

### Gottwald Utilization



หมายเหตุ : เดือนธันวาคม

G1 นำหนักยกรวม - ตัน  
G2 นำหนักยกรวม 6,919.238 ตัน

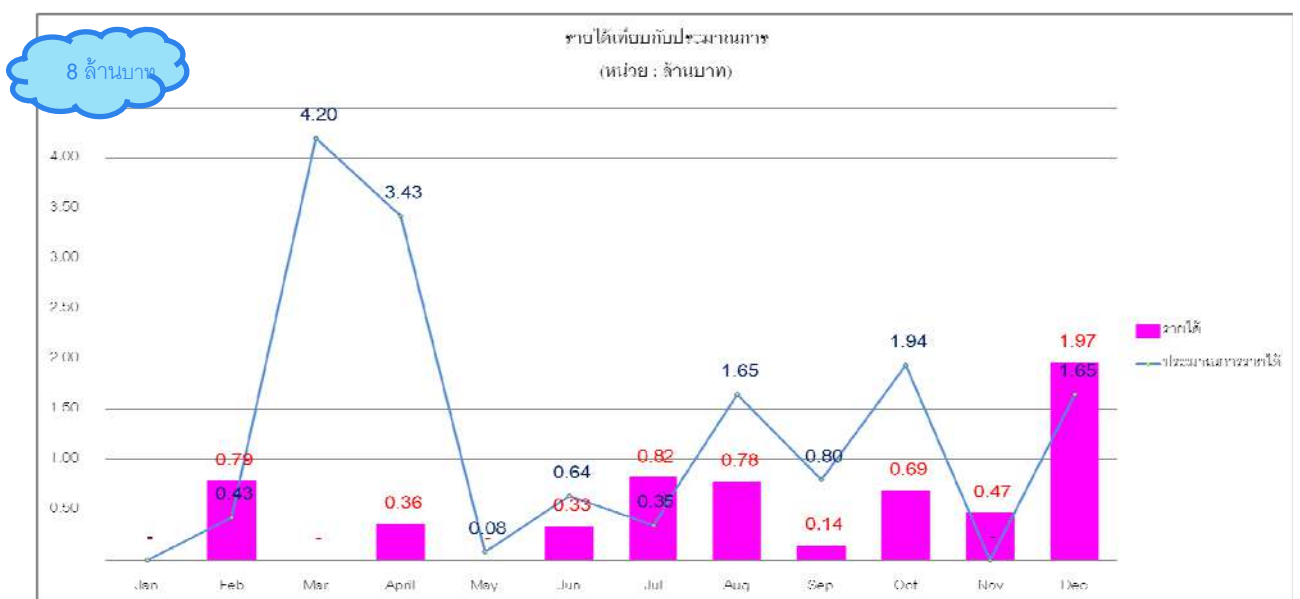


### รายได้จากกิจกรรมนอกเรือปี 2560

ด้านสัดส่วนของรายได้นอกเรือ ซึ่งเป็นเป้าหมายที่บริษัทฯ ตั้งเป้าที่จะเพิ่มสัดส่วนดังกล่าวนี้ในทุกปี เพื่อเป็นการลดการพึ่งพิงบริษัทแม่ และขยายธุรกิจรองรับการขนถ่ายและบริการอื่นๆ แต่สถานะเศรษฐกิจที่ยังไม่ฟื้นตัวในปี 2560 บริษัทฯ มีรายได้จากกิจกรรมนอกเรือลดลงจากที่คาดการณ์โดยมีมูลค่ารวม 6.35 ล้านบาท เพิ่มขึ้น 0.68 ล้านบาท ในปี 2559 คิดเป็นอัตราการลดลงร้อยละ 12



### รายได้นอกเรือ : เปรียบเทียบกับการประมาณการ



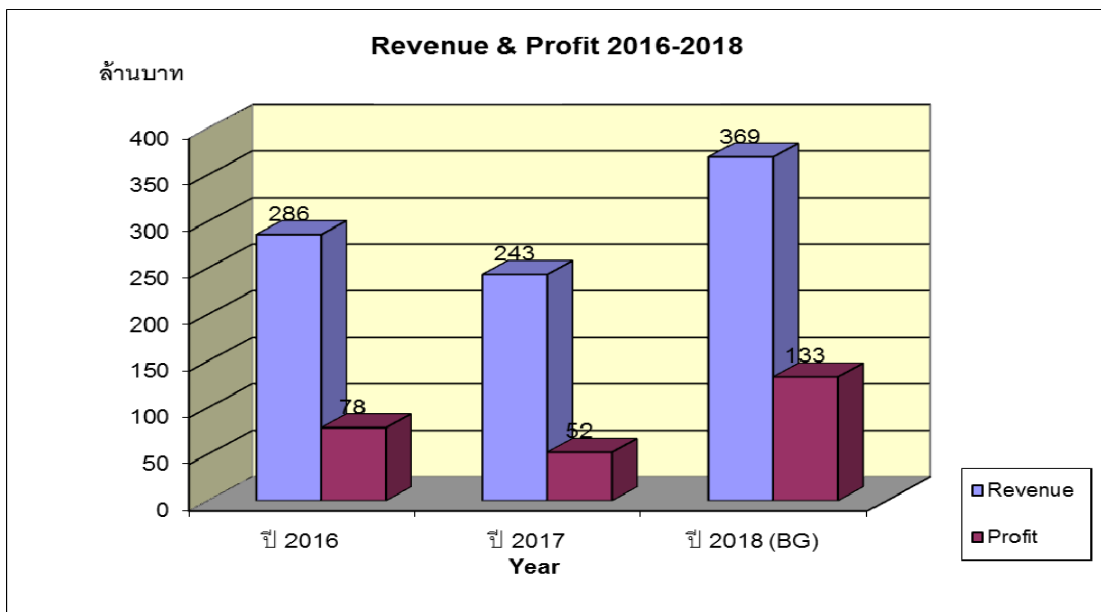
อย่างไรก็ตามแม้อัตราของรายได้จากกิจกรรมนอกเรือจะลดลง บริษัทฯ ยังคงเป้าหมายที่จะต้องดำเนินการให้เพิ่มขึ้นในปีถัดๆ ไป

## เป้าหมายและแผนงานธุรกิจในปี 2561

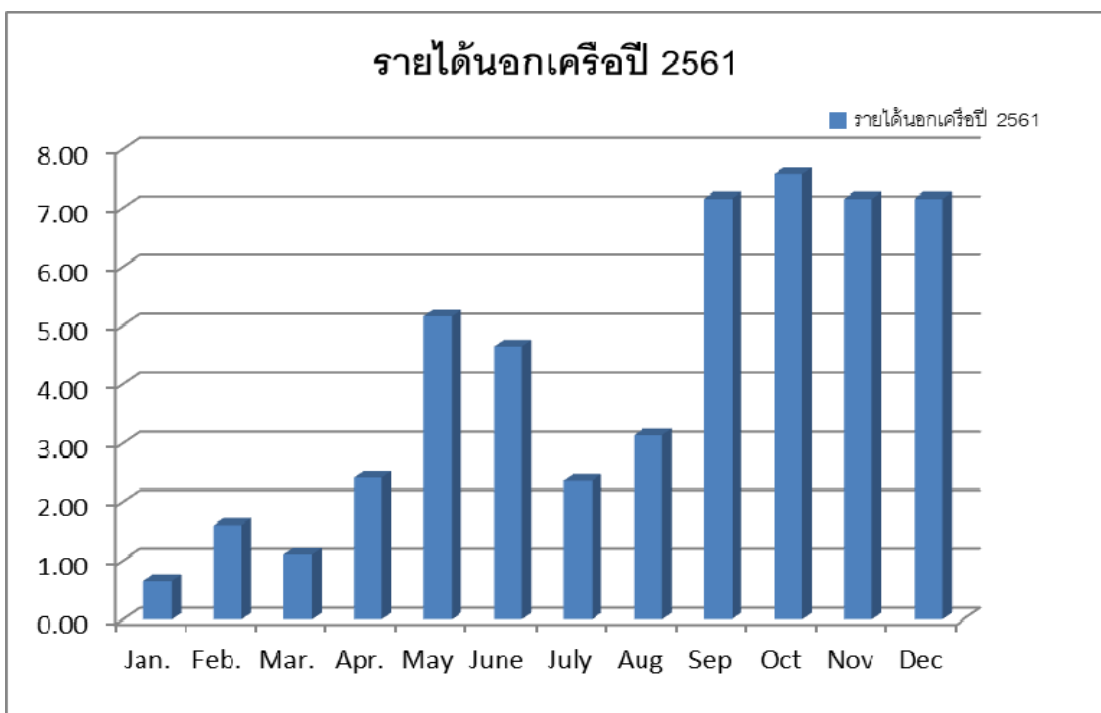
ในปี 2561 บริษัท ท่าเรือประจวบ จำกัด ได้พยายามเพิ่มประสิทธิภาพในการให้บริการ โดยเฉพาะกับลูกค้าใหม่ ๆ นอกเหนือจากเรือสทริค เพื่อเป็นการสร้างฐานลูกค้า ฐานรายได้ ในอนาคตอย่างยั่งยืน สำหรับในปี 2561 บริษัทฯ ได้มีการกำหนดเป้าหมายที่ท้าทายยิ่งขึ้น โดยบริษัทฯ มีการตั้ง Goals Targets ให้สอดคล้องกับแผนธุรกิจของบริษัทฯ โดยเฉพาะการเพิ่มการให้บริการขนถ่าย เพื่อสร้างรายได้จากกลุ่มลูกค้านอกเรือสทริคให้เพิ่มมากยิ่งขึ้นกว่าปี 2560 อย่างไรก็ตาม สามารถสรุปแผนงานและเป้าหมายที่สำคัญของบริษัท ดังนี้

1. บริษัทฯ มีเป้าปริมาณสินค้าผ่านท่า 3.47 ล้านตัน เพื่อมุ่งมั่นในการที่จะเป็นท่าเรือมาตรฐานสากลในฝั่งอ่าวไทย โดยบริษัทฯ มีเป้าหมายในการที่จะเพิ่มการให้บริการสินค้าหลากหลายชนิด อย่างครบวงจร

2. ในปี 2561 บริษัทฯ มีเป้าหมายในการสร้างกำไรสุทธิเป็นมูลค่า 133 ล้านบาท เพิ่มขึ้นจากปี 2560 คิดเป็นร้อยละ 156



3. บริษัทฯ มีเป้าหมายสร้างรายได้นอกเรือสทริคเป็นมูลค่า 50 ล้านบาท ในปี 2561 เพิ่มขึ้นประมาณ ร้อยละ 700



4.บริษัทฯ เป้าหมายในการพัฒนาประสิทธิภาพการให้บริการสู่มาตรฐานสากล โดยมีการปรับปรุงโครงสร้างพื้นฐานต่าง ๆ เช่น

-เพิ่มระบบศูนย์ควบคุมท่าเรือแบบครบครัน เพิ่มการติดตั้งระบบ CCTV , AIS และ IT Operation control

-ซ่อมท่าเทียบเรือ A, B, C และ D ให้ใช้งานได้อย่างปลอดภัย

-พัฒนาประสิทธิภาพการขนถ่ายสินค้าด้วยเครื่องมือและอุปกรณ์ใหม่ๆ เช่น การใช้ประสิทธิภาพของเครน ใหม่ ในการขนถ่ายสินค้า เป็นต้น

-เพิ่มกิจกรรมด้านชุมชนและสังคม สิ่งแวดล้อม สร้างความพึงพอใจให้กับกลุ่มเป้าหมาย และสร้างรายได้ และส่งเสริมสินค้าชุมชน

## โครงสร้างการถือหุ้นและการจัดการ

กลุ่มผู้ถือหุ้นรายใหญ่

ที่มา : รายงาน แบบ บอจ.5 กรมพัฒนาธุรกิจการค้า

ผู้ลงทุน	เปอร์เซ็นต์
บริษัท สหวิริยา สติลอินดัสตรี จำกัด (มหาชน)	51.00 %
บริษัท เอสวีแอล คอร์ปอเรชั่น จำกัด	48.99 %
อื่น ๆ	0.01 %
<b>รวม (ข้อมูล ณ วันที่ 31 ธันวาคม 2560)</b>	<b>100 %</b>

## โครงสร้างการจัดการและการกำกับดูแลกิจการ

### คณะกรรมการบริษัท

- |                             |                                   |
|-----------------------------|-----------------------------------|
| 1. นายสมชาย สกุลสุวรรณ์     | ประธานกรรมการบริษัทฯ              |
| 2. นายกมล จันทิมา           | กรรมการบริษัท                     |
| 3. นายทรงศักดิ์ แพเจริญ     | กรรมการบริษัท                     |
| 4. นายวิน วิริยประไพกิจ     | กรรมการบริษัท และกรรมการบริหาร    |
| 5. นายกิตติศักดิ์ มาพะเนา   | กรรมการบริษัท และกรรมการบริหาร    |
| 6. นายสมศักดิ์ ศิวะไพบูลย์  | กรรมการบริษัท และกรรมการบริหาร    |
| 7. นายวีรวัฒน์ วงษ์ประเสริฐ | กรรมการบริษัท                     |
| 8. นางสาวประภา วรรณรัตน์    | กรรมการบริษัท                     |
| 9. นายถาวร คณานับ           | กรรมการบริหาร และกรรมการผู้จัดการ |

เลขานุการคณะกรรมการบริษัท นายสุรศักดิ์ งามสิทธิพิงศา

### กรรมการที่มีอำนาจลงนามแทนบริษัท

กรรมการซึ่งมีอำนาจลงลายมือชื่อแทนบริษัทฯ คือ นายกมล จันทิมา หรือนายวิน วิริยประไพกิจ หรือนายกิตติศักดิ์ มาพะเนา หรือนายสมศักดิ์ ศิวะไพบูลย์ หรือนายถาวร คณานับ กรรมการสองในห้าคนนี้ลงลายมือชื่อร่วมกันและประทับตราสำคัญของบริษัทฯ

### อำนาจหน้าที่ของคณะกรรมการบริษัท

คณะกรรมการมีอำนาจและหน้าที่จัดการบริษัทให้เป็นไปตามวัตถุประสงค์ ข้อบังคับ และมติของที่ประชุมผู้ถือหุ้น คณะกรรมการอาจมอบหมายให้กรรมการคนหนึ่งหรือหลายคนหรือบุคคลอื่นปฏิบัติการอย่างใดอย่างหนึ่งแทนคณะกรรมการ ภายใต้การควบคุมดูแลของคณะกรรมการหรือมอบอำนาจให้บุคคลดังกล่าวมีอำนาจตามที่คณะกรรมการเห็นสมควร และภายในระยะเวลาที่กรรมการเห็นสมควร คณะกรรมการอาจยกเลิก เพิกถอน เปลี่ยนแปลง หรือแก้ไขอำนาจนั้นๆ ได้

### คณะกรรมการบริหาร ประกอบด้วยกรรมการ 4 ท่าน ดังนี้

- |                            |                     |
|----------------------------|---------------------|
| 1. นายวิน วิริยประไพกิจ    | ประธานกรรมการบริหาร |
| 2. นายกิตติศักดิ์ มาพะเนา  | กรรมการบริหาร       |
| 3. นายถาวร คณานับ          | กรรมการบริหาร       |
| 4. นายสมศักดิ์ ศิวะไพบูลย์ | กรรมการบริหาร       |

### อำนาจหน้าที่ของคณะกรรมการบริหาร

1. ศึกษา วิเคราะห์ เพื่อเสนอคณะกรรมการพิจารณาอนุมัติเกี่ยวกับนโยบาย กลยุทธ์ แผนงานระยะยาว แผนงานประจำปี (งบประมาณ) แผนหรืองบประมาณการลงทุน (Capital Budget) แผนการขยายงาน แผนการดำเนินการในธุรกิจใหม่หรือร่วมทุน
2. รับผิดชอบในการดำเนินการตามนโยบาย แผนงานที่ได้รับอนุมัติจากคณะกรรมการบริษัทฯ รวมทั้งการติดตามและวิเคราะห์ผลการดำเนินการตามนโยบายและตามแผนงาน เพื่อเสนอคณะกรรมการบริษัทฯ พิจารณา
3. อำนาจต่าง ๆ ของคณะกรรมการบริหาร ให้เป็นไปตาม และ/หรือ จำกัดขอบเขตโดยแผนภูมิการอนุมัติภายใต้อำนาจดำเนินการ (Authorization Chart) ที่อนุมัติโดยคณะกรรมการบริษัทฯ
4. ดำเนินการเรื่องอื่นใดตามที่คณะกรรมการบริษัทฯ มอบหมาย

### คณะผู้บริหาร

- |                              |                                      |
|------------------------------|--------------------------------------|
| 1. นายถาวร คณานับ            | กรรมการผู้จัดการ                     |
| 2. นายสุรินทร์ สายสิน        | ผู้จัดการฝ่ายพัฒนาธุรกิจ             |
| 3. นายวินทร์ ทิพย์สิทธิ์     | ผู้จัดการฝ่ายบัญชีการเงิน            |
| 4. นางสาวปภาดา ธนบรรบันจิตต์ | ผู้จัดการฝ่ายทรัพยากรบุคคลและจัดซื้อ |
| 5. นายชนยุช นิลพานิช         | ผู้จัดการฝ่ายปฏิบัติการ              |

## ทิศทางขององค์กรและความรับผิดชอบต่อสังคม

### บริษัท ท่าเรือประจวบ จำกัด

“บริษัท” ยึดมั่นในกรอบแนวทางการดำเนินธุรกิจภายใต้หลักการกำกับดูแลกิจการที่ดี และตระหนักถึงความสำคัญของการดำเนินธุรกิจด้วยความรับผิดชอบต่อสังคม และสิ่งแวดล้อม เพื่อการเติบโตอย่างมั่นคงและยั่งยืน คำนึงถึงผลกระทบที่อาจจะมีต่อผู้มีส่วนได้ส่วนเสียทุกฝ่าย และเพื่อส่งเสริมให้การปฏิบัติงานของกรรมการ ผู้บริหาร และพนักงานของบริษัทฯ เป็นไปในทิศทางเดียวกัน โดยมีหลักการกำหนดไว้เพื่อเป็นแนวปฏิบัติร่วมกัน ดังนี้

- 1.การกำกับดูแลกิจการที่ดี
- 2.การประกอบธุรกิจด้วยความเป็นธรรม
- 3.การปฏิบัติด้านแรงงานอย่างเป็นธรรม
- 4.การมีส่วนร่วมพัฒนาชุมชน และการส่งเสริมการศึกษา
- 5.ความรับผิดชอบต่อลูกค้า คู่ค้า และผู้มีส่วนได้ส่วนเสีย

ด้วยภารกิจ วิสัยทัศน์และความรับผิดชอบต่อสังคมและสิ่งแวดล้อม “ท่าเรือประจวบ” คำนึงถึงผลกระทบจากการดำเนินงานในทุกระยะ โดยมุ่งให้พนักงานปฏิบัติงานอย่างจริงจังในเรื่องสิ่งแวดล้อมและชุมชนโดยรอบ อันจะเป็นผลกระทบหลักที่เกิดจากการดำเนินงาน

หนึ่งในค่านิยมองค์กรที่ฝังลึกอยู่ในตัวพนักงานพีพีซี คือ ความรับผิดชอบต่อสังคม ชุมชน และพื้นที่โดยรอบ “พีพีซี” ยึดมั่นเสมอในการยกระดับคุณภาพสังคม การพัฒนาอย่างเต็มศักยภาพและยั่งยืน โดยบริษัทฯ ได้มุ่งมั่น ดำเนินการอย่างเป็นระบบตามวิถีธุรกิจที่ดำเนินไปอย่างมีจรรยาบรรณ ความรับผิดชอบต่อสังคม ยุติธรรม โปร่งใส พร้อมพัฒนาคุณภาพชีวิต

บริษัท ท่าเรือประจวบ จำกัด หรือ (พีพีซี) ให้ความสำคัญกับกิจกรรมเพื่อสังคมมาตลอด โดยใช้แนวคิดที่ว่า “GROWING ONE MORE STEP” เข้าสู่ปีที่ 8 ของกิจกรรมเพื่อสังคม (CSR) ที่บริษัทฯ ดำเนินธุรกิจบนหลักปรัชญา นั่นคือ **“สร้างการมีส่วนร่วมระหว่างท่าเรือกับชุมชน และคำนึงถึงสิ่งแวดล้อมเป็นนัยสำคัญ”** นับเป็นการดำเนินธุรกิจเพื่อสังคมเสมอมา “พีพีซี” นำปรัชญานี้มาถ่ายทอดเป็นวัฒนธรรมองค์กร หรือ Core Value ซึ่งเรื่องสำคัญที่ต้องมาก่อน คือ การรับผิดชอบต่อสังคม (Responsibility)



โครงการพีพีซี ซีเอสอาร์ : สร้างสรรค์เพื่อแบ่งปันสู่ชุมชน วิจัยและสานต่อกิจกรรมอันเป็นประโยชน์ต่อสังคมในด้านต่างๆ “พีพีซี” ถือกำเนิดโครงการและกิจกรรมหลากหลาย ทุกโครงการจะผ่านการวางกลยุทธ์ ที่ให้ความสำคัญและคำนึงถึงลูกค้า สิ่งแวดล้อม ชุมชน สังคม ผู้ถือหุ้น พนักงาน และผู้มีส่วนได้ส่วนเสียทั้งหมด สิ่งที่ขาดไม่ได้ คือ “พีพีซี” ให้ความสำคัญต่อการกำกับดูแลกิจการที่ดี การดูแลพนักงานและสิทธิมนุษยชน การดูแลสิ่งแวดล้อม และความปลอดภัย การประกอบธุรกิจด้วยความเป็นธรรม รวมถึงการพัฒนาชุมชน และสิ่งแวดล้อมเพื่อการพัฒนาที่ยั่งยืน ตลอดจนให้ความสำคัญกับผู้ด้อยโอกาสทางสังคม

การดำเนินกิจกรรมด้านสังคม (CSR) “พีพีซี” นับเป็นอีกหนึ่งของท่าเรือเอกชนที่เกื้อกูลให้ความอนุเคราะห์ รวมทั้งสนับสนุนช่วยเหลือชุมชนโดยรอบในด้านต่างๆ อาทิ ให้การสนับสนุนหน่วยงานราชการกองทัพเรือ นำเรือหลวง และเรือตรวจการณต่างๆ เข้าเทียบท่า สนับสนุนกลุ่มประมงในพื้นที่ อนุเคราะห์จอดเรือหลบคลื่นมรสุม รวมถึงเรืออื่นๆ ที่ผ่านไปมาแถวนี้ ได้ขออาศัยนำเรือต่างๆ เข้ามาขอจอดเพื่อหลบคลื่นลมแรง รวมถึงการนำอุปกรณ์ต่างๆ เข้ามาขนถ่าย อาทิ ยกอวน ใช้บริการน้ำจืด ฯลฯ ในบริเวณท่าเรือ



สำหรับการพัฒนาในด้านอื่นๆ บริษัทฯ ได้ดำเนินกิจกรรมการอนุรักษ์ ปกป้อง และส่งเสริมด้านภูมิปัญญา ขนบธรรมเนียม ประเพณี ความเชื่อ รวมทั้งศิลปะในท้องถิ่น ทั้งนี้กิจกรรมด้านต่างๆ ข้างต้นจะช่วยสร้าง รักษาและส่งเสริมความสัมพันธ์อันดี ความเข้าใจอันดี ความสามัคคี และการอยู่ร่วมกันอย่างเอื้ออารีย์ ซึ่งเป็นทัศนคติ น้ำใจและและลักษณะนิสัยที่ดีของคนไทย



ทางบริษัทฯ ได้ให้ความสำคัญกับกิจกรรมชุมชนสัมพันธ์ เพื่อการอยู่ร่วมกับชุมชนโดยรอบอย่างยั่งยืน พร้อมให้ความช่วยเหลือชุมชนอย่างเร่งด่วน เมื่อปลายปี 2559 ชาวชุมชนในพื้นที่บางสะพานได้เกิดภัยพิบัติน้ำท่วมสูงฉับพลัน ประชาชนในพื้นที่ต่างได้รับความเดือดร้อนกันถ้วนหน้า ทางบริษัทฯ ให้ความใส่ใจจัดพนักงานจิตอาสาเข้าช่วยเหลือชุมชนผู้ประสบภัยน้ำท่วมพื้นที่ที่อยู่อาศัยและสถานที่ต่างๆ ให้กับชุมชน



ตลอดปี 2560 ทางบริษัทฯ โดยได้ส่งเสริม สนับสนุน จัดกิจกรรม CSR. ให้กับชุมชน ท้องถิ่น และผู้มีส่วนได้ส่วนเสียอื่นๆ ที่เกี่ยวข้องผ่านโครงการต่างๆ อาทิ จัดกิจกรรมงานวันเด็กแห่งชาติ , จัดกิจกรรมร่วมกับทัพเรือภาคที่ 1 ในการมอบอุปกรณ์การเรียน กีฬา ในโครงการส่วนพระองค์ อำเภอมวกน้อย จังหวัดเชียงใหม่ , กิจกรรมแห่เทียนพรรษาประจำปี , กิจกรรมส่งเสริมความปลอดภัยณีกาลังสร้างนักดับเพลิงรุ่นจิว ช้อมระงับอัคคีภัยเบื้องต้น ณ โรงเรียนบ้านท่าขาม และกิจกรรมเปิดโลกเรียนรู้ “ห้องสุขาสันต์ และผนังห้องทรรษา” ร่วมแรง แปรงสี ปี4 พร้อมมอบอุปกรณ์การเรียน อุปกรณ์กีฬาให้กับโรงเรียนบ้านดอนสำนึก รวมถึงกิจกรรมเพื่อสังคมอื่นๆ อาทิ ปรับปรุงพื้นที่โดยรอบร่วมกับกลุ่มประมงอ่าวเทียน

และกิจกรรมที่สร้างความภูมิใจอีกกิจกรรมหนึ่ง คือ กิจกรรม “ประดิษฐ์ดอกไม้จันทน์ ทำด้วยใจ ถวายพ่อ” กิจกรรมแห่งความจงรักภักดีและความอาลัยที่มีต่อในหลวงรัชกาลที่ 9 พระผู้ทรงสถิตอยู่ในดวงใจพสกนิกรชาวไทยตราบนานนับร้อยปี โดยมีผู้บริหาร พนักงานร่วมมือ ร่วมใจประดิษฐ์ดอกไม้จันทน์ “ดอกดารารัตน์” เพื่อทูลเกล้าฯ ถวายในพระราชพิธีถวายพระเพลิงพระบรมศพ พระบาทสมเด็จพระปรมินทรมหาภูมิพลอดุลยเดช บรมนาถบพิตร





**ทำเรือประจวบ จักกิจกรรมเปิดโลกเรียนรู้ “ห้องสุขาสันต์ และผนังห้องทรรษา” ร่วมแรง แปรงสี ปี4**

นอกจากนี้ ตลอดปี 2560 ที่ผ่านมา บริษัทฯ ได้เปิดโอกาสและต้อนรับหน่วยงานภาคต่างๆ จำนวน 389 คน เข้ามาเยี่ยมชมทำเรือประจวบ ซึ่งประกอบด้วย ภาครัฐ หน่วยงานราชการ หน่วยงานรัฐวิสาหกิจ ภาคเอกชน ลูกค้า และบริษัทในเครือธุรกิจเอกชน ภาคการศึกษา คณะครู นักเรียน ประชาชนในพื้นที่และนอกพื้นที่ บริษัทในเครือสหวิริยา เข้ามาเยี่ยมชม ศึกษาดูการปฏิบัติงานจริง เพื่อให้เข้าใจในกระบวนการทำงานของบริษัทฯ ได้ดียิ่งขึ้น



## สรุปผลการดำเนินงานกิจกรรม CSR

“ทำเรือประจวบ” มีเจตนารมณ์ในการมีส่วนร่วมพัฒนาสังคมให้ยั่งยืนเพื่อสร้างความเชื่อมั่น การยอมรับและความไว้วางใจจากชุมชนและสังคม ต่อยอดสร้างมูลค่าเพิ่มให้กับชุมชนและสังคมบนพื้นฐานแนวคิดการเติบโตร่วมกันระหว่างทำเรื่อน้ำลึก สิ่งแวดล้อมและชุมชนโดยมุ่งเน้นการยกระดับคุณภาพชีวิตของชุมชนรอบท่าเทียบเรือให้มีสุขภาวะที่ดีอย่างรอบด้าน เสริมสร้างศักยภาพคนในชุมชน

กิจกรรมเพื่อสังคม ประจำปี 2560				
ลำดับ	โครงการ	กลุ่มผู้เข้าร่วม	หน่วยงานสนับสนุน	งบประมาณที่ใช้
1	สนับสนุนวันเด็กแห่งชาติ ปี 2560	5 95	อบต.แม่รำพึง , อบต.กำเนิดนพคุณ , โรงเรียนบ้านอ่าวยาว , โรงเรียนดอนทอ	10,410.00
2	มอบอุปกรณ์การเรียน กีฬา ในโครงการส่วนพระองค์ฯ อำเภอกอฉก จ.เชียงใหม่	5 70	ตัวแทนพนักงาน (กรุงเทพฯ) นักเรียนในโครงการต่างๆ	72,382.70
3	แห่เทียนพรรษา ประจำปี 2560 @วัดบ่อทองหลาง / วัดท่ามะนาว	17	พนักงานบวสพะพาน	12,000.00
4	จากไฟรพนา สุนาวสิคราม #2 ปลุกปะการัง @บ่อทองหลาง	20 104	พนักงานบวสพะพาน / นักเรียนโรงเรียนสวนผึ้ง วิทยา	15,000.00
5	“ทำเรือประจวบ” ร่วมแรนแประงสิ ปี 4	40	พนักงานบวสพะพาน / โรงเรียนบ้านดอนสำนึก	48,927.00
6	“ทำเรือประจวบ” PPC Care ปฐมพยบาลเบื้องต้น สอนการช่วยชีวิตขั้นพื้นฐานในสถานศึกษา โรงเรียนบ้านท่าขาม	6 120	พนักงาน / โรงเรียนบ้านท่าขาม	23,309.00
7	น้ำใจไม่เหือดแห้ง ... กลุ่มจิตอาสาร่วมฟื้นฟู บวสพะพาน	25	พนักงาน / ชุมชน บวสพะพาน	-
รวม		507		182,028.70

พนักงาน 118 คน

เสียสละเวลาทำงาน >1,320 ชั่วโมง

ครู , นักเรียน-นักศึกษา , ชาวบ้าน , ประชาชน **389** คน

“ท่าเรือประจวบ” เชื่อว่าความยั่งยืนของบริษัท ท่าเรือประจวบ จำกัด หรือ “พีพีซี” หนึ่งในกลุ่มธุรกิจเหล็ก SSI จะคงอยู่ได้ตราบเท่าที่ชุมชนและสังคมมีความเข้มแข็งและพึ่งพาตนเองได้ ดังนั้น ความรับผิดชอบต่อสังคม หรือ CSR จึงเป็นหนึ่งในกรอบกลยุทธ์ของบริษัทฯ โดยให้พนักงานมีส่วนร่วมในกิจกรรมและโครงการเพื่อสังคมต่างๆ เพื่อกระตุ้นสำนึกความรับผิดชอบต่อและบ่มเพาะจิตอาสาที่มีต่อสังคม ตลอดจนสื่อสารนโยบายการดำเนินงานเพื่อสังคมของบริษัทฯ ให้ผู้มีส่วนได้ส่วนเสียทุกกลุ่มได้รับรู้และมีส่วนร่วมในการดำเนินงานตามแนวทางเพื่อสังคมเดียวกันอย่างเป็นระบบและอย่างต่อเนื่อง






ในปี 2560 ที่ผ่านมานั้น บริษัท ท่าเรือประจวบ จำกัด ได้ดำเนินกิจกรรมผ่านโครงการเพื่อสังคมต่างๆ รวมถึงการบริจาคต่างๆ เพื่อพัฒนาความเป็นอยู่ของชุมชนโดยรอบพื้นที่เป็นจำนวนเงินกว่า 67,437.00 บาท เพื่อตอบสนองต่อวัตถุประสงค์ทางธุรกิจของบริษัทฯ และความต้องการของชุมชนและสังคม



## ช่องทางการสื่อสาร

“ท่าเรือประจวบ” พัฒนาช่องทางการสื่อสารกับผู้มีส่วนได้ส่วนเสียภายในและภายนอกองค์กร ทั้งช่องทางทั่วไปที่ผู้มีส่วนได้ส่วนเสียทุกกลุ่มสามารถเข้าถึงได้ และช่องทางเฉพาะสำหรับผู้มีส่วนได้ส่วนเสียภายในองค์กร ดังนี้

### 1) ช่องทางทั่วไปสำหรับผู้มีส่วนได้ส่วนเสียทุกกลุ่ม

-  บริการข่าวสารบนเว็บไซต์ ท่าเรือประจวบ [www.ppc.co.th](http://www.ppc.co.th) ตลอด 24 ชั่วโมง
-  ศูนย์บริการที่เดียวเบ็ดเสร็จ (One Stop Service Center)
-  สื่อประชาสัมพันธ์ต่างๆ ได้แก่ โทรศัพท์ อีเมล โทรสาร หนังสือพิมพ์
-  รายงานความรับผิดชอบต่อสังคมประจำปี
-  ช่องทางสื่อสารออนไลน์ ได้แก่ Facebook Twitter

### 2) ช่องทางเฉพาะสำหรับผู้มีส่วนได้ส่วนเสียภายในองค์กร

-  สื่อประชาสัมพันธ์ต่างๆ ได้แก่ อีเมล โทรศัพท์ โทรสาร เอกสารข่าวประชาสัมพันธ์ บอร์ดประชาสัมพันธ์

## รายงานทางการเงิน

### บริษัท ท่าเรือประจวบ จำกัด

หน่วย : ล้านบาท

งบกำไร (ขาดทุน)	ปี 2560	%	ปี 2559	%	เพิ่ม (ลด)	% เพิ่ม (ลด)
<b>รายได้รวม</b>	243.26	100.00	285.79	100.00	(42.53)	(14.88)
รายได้จากค่าบริการ	238.39	98.00	282.38	98.81	(43.99)	(15.58)
รายได้อื่นๆ	4.87	2.00	3.40	1.19	1.47	43.24
<b>ต้นทุนค่าบริการ</b>	122.72	50.45	114.84	40.18	7.88	6.86
<b>กำไรขั้นต้น</b>	120.54	49.55	170.95	59.82	(50.41)	(29.49)
- คชจ.ในการขายและบริหาร	54.08	22.23	62.81	21.98	(8.73)	(13.90)
- ต้นทุนที่เกิดจากปริมาณการให้บริการต่ำกว่าปกติ	10.90		11.75			
- ค่าเผื่อหนี้สงสัยจะสูญ						
- ต้นทุนทางการเงิน	0.61	0.25	7.95	2.78	(7.34)	(92.33)
- ภาษีนิติบุคคล	(2.83)	(1.16)	(10.11)		7.28	
<b>กำไร (ขาดทุน) สุทธิ</b>	52.12	21.43	78.33	27.41	(26.21)	(33.46)

ผลการดำเนินงานประจำปี 2560 เปรียบเทียบกับปี 2559 รายได้รวมลดลง 42.53 ล้านบาท หรือคิดเป็นลดลงร้อยละ 15 โดยรายได้หลักมาจาก ค่าบริการขนถ่ายสินค้าเท่ากับ 238.39 ล้านบาท ลดลงจากปีก่อน 44 ล้านบาท หรือคิดเป็นลดลงร้อยละ 16 เนื่องจากภาวะเศรษฐกิจยังอยู่ในช่วงชะลอจากปี 2559 การขนถ่ายสินค้าจึงมีปริมาณลดลงจากปี 2559

ต้นทุนค่าบริการในปี 2560 เท่ากับ 122.72 ล้านบาท เพิ่มขึ้นจากปีก่อน 7.88 ล้านบาท คิดเป็นเพิ่มขึ้นร้อยละ 7 เมื่อเทียบกับรายได้รวมในปีเดียวกันมีสัดส่วนเป็นร้อยละ 50.45 เพิ่มขึ้นเมื่อเทียบกับปี 2559 ที่สัดส่วนร้อยละ 40.18 จากการเพิ่มขึ้นของการให้บริการ และมีต้นทุนที่เกิดจากปริมาณการให้บริการต่ำกว่าปกติ 10.90 ล้านบาท ส่งผลให้กำไรขั้นต้นในปี 2560 เท่ากับ 120.54 ล้านบาท ลดลงจากปีก่อน 50.41 ล้านบาท คิดเป็นร้อยละ 29.49

ค่าใช้จ่ายในการบริหารเท่ากับ 54.08 ล้านบาท ลดลงจากปีก่อน 8.73 ล้านบาท คิดเป็นร้อยละ 14 แต่เมื่อเปรียบเทียบกับรายได้รวมมีสัดส่วนร้อยละ 22.23 ใกล้เคียงกับปี 2559 ที่ร้อยละ 21.93 ส่วนต้นทุนทางการเงินเท่ากับ 0.61 ล้านบาท ลดลง 7.34 ล้านบาท คิดเป็นร้อยละ 92 เปรียบเทียบกับรายได้รวมคิดเป็นร้อยละ 0.25 ลดลงเมื่อเทียบกับปี 2559 ที่มีสัดส่วนร้อยละ 2.78

ทำให้ในปี 2560 บริษัทฯ มีผลกำไรสุทธิ เท่ากับ 52.12 ล้านบาท ลดลงจากปี 2559 เท่ากับ 26.21 ล้านบาท

## ฐานะการเงิน

งบดุล	ปี 2560	ปี 2559	เพิ่ม ( ลด )	% เพิ่ม ( ลด )
<b>สินทรัพย์รวม</b>	1,392.64	1,463.52	(70.88)	(4.84)
<b>หนี้สินรวม</b>	59.32	72.32	(13.00)	(17.98)
<b>ส่วนของผู้ถือหุ้น</b>	1,333.32	1,391.20	(57.88)	(4.16)

### 1) สินทรัพย์

สินทรัพย์รวมของบริษัทในปี 2560 เท่ากับ 1,392.64 ล้านบาท ลดลงจากปีก่อน 70.88 ล้านบาท คิดเป็นร้อยละ 4.84 การเปลี่ยนแปลงส่วนใหญ่เนื่องมาจากการลดลงของเงินสด และรายการเทียบเท่าเงินสดและลูกหนี้

### 2) หนี้สิน

หนี้สิน ในปี 2560 เท่ากับ 59.32 ล้านบาท ลดลงจากปี 2559 จำนวน 13 ล้านบาท คิดเป็นร้อยละ 17.98 ซึ่งส่วนใหญ่เจ้าหนี้การค้า และหนี้สินตามสัญญาเช่าการเงิน

### 3) ส่วนของผู้ถือหุ้น

ส่วนผู้ถือหุ้นเท่ากับ 1,333.32 ล้านบาท ลดลง 57.88 ล้านบาท จาก 1,391.20 ล้านบาท ในปี 2559 เกิดจากกำไรสะสมลดลงจากการปันผลในปี 2560

สรุปภาพรวมของผลประกอบการในปี 2560 ลดลงจากปีก่อนประมาณร้อยละ 15 อันสืบเนื่องเหตุปัจจัยต่าง ๆ หลายปัจจัยด้วยกัน ส่วนที่ส่งผลต่อผลประกอบการของบริษัทฯ มากที่สุดคือ รายได้จากค่าบริการทำจากลูกค้าหลักของบริษัทฯ คือ SSI ซึ่งมีการขายที่ยับยั้งตัวลดลง อีกทั้งกลุ่มลูกค้าหลักของบริษัทฯ รายอื่นๆ ก็มีแนวโน้มที่จะชะลอตัวเช่นกัน

ในส่วนของสินค้านอกเครือ่นั้น ยังมีปริมาณที่น้อย โดยมีการรักษาฐานของกลุ่มลูกค้าเดิม เช่น กลุ่มน้ำมันปาล์ม และสินแร่ ส่วนการเพิ่มประเภทของการบริการ เช่น การเพิ่มบริการขนถ่ายตู้คอนเทนเนอร์ การเชื่อมโยงการขนส่งกับกลุ่มเรือลำเลียงยังอยู่ในขั้นตอนพัฒนาให้เกิดเป็นธุรกิจในอนาคต

## รางวัลแห่งความสำเร็จและภาคภูมิใจ (Award for Proud)

- ❖ ได้รับการรับรองมาตรฐาน ISO9001:2015 และ ISO14001:2015 เวอร์ชันล่าสุด
- ❖ รับเครื่องหมายอภิศักขานาวีของกองทัพเรือให้เป็นกิตติมศักดิ์
- ❖ รับประกาศนียบัตรเกียรติยศสถานประกอบการต้นแบบดีเด่นด้านความปลอดภัย ระดับเพชร
- ❖ รางวัลสถานประกอบการกิจการดีเด่นด้านความปลอดภัยและสภาพแวดล้อมในการทำงาน ระดับจังหวัด ปี 2553
- ❖ รางวัลสถานประกอบการกิจการดีเด่นด้านความปลอดภัยและสภาพแวดล้อมในการทำงาน ระดับประเทศ ปี 2554 - 2560



### CERTIFICATE OF APPROVAL

This is to certify that the Management System of:

**Prachuap Port Co., Ltd.  
Thailand**

has been approved by Lloyd's Register Quality Assurance to the following Quality, Environmental and Safety Management System Standards:

**ISO 9001:2015  
ISO 14001:2015  
OHSAS 18001:2007**

The scope of this approval is applicable to:

**Provision of Deep Sea Port Operation Service for Bulk Cargo and General Cargo Terminal, Warehousing of General and Bonded Cargo and Yard Management**

This certificate is valid only in association with the certificate schedule bearing the same number on which the locations applicable to this approval are listed.

Approval Certificate No: BGK0403720  
Original QMS Approval: 29 April 2004  
Original EMS Approval: 22 May 2006  
Original SMS Approval: 1 March 2008  
Current Certificate: 27 June 2017  
Certificate Expiry: 28 April 2019

Issued by: Lloyd's Register International (Thailand) Ltd  
For and on behalf of Lloyd's Register Quality Assurance Limited



Lloyd's Register International (Thailand) Limited 3388/78 Srinakharinwirot Building 27<sup>th</sup> Floor, Khongtoey, Bangkok 10110, Thailand  
For and On behalf of LRQA 1 Trow Park, Rickwood Lane, Birmingham, B27 7YS, United Kingdom  
The approval is granted on a voluntary basis and the LRQA assessment was completed in accordance with LRQA  
The use of the LRQA Accredited logo indicates compliance with a range of these standards issued by the Accredited Certificate Holder (ACH)

Lloyd's Register Quality Assurance, including Lloyd's Register Quality Assurance Limited (LRQA) and Lloyd's Register International (Thailand) Limited (LRIT), are part of the Lloyd's Register Group of companies, which is a group of companies controlled and managed by the parent company, Lloyd's Register Group Limited (LRGL), which is a public limited company incorporated in England and Wales. LRGL is a member of the London Stock Exchange Group (LSEG). The use of the LRQA Accredited logo indicates compliance with a range of these standards issued by the Accredited Certificate Holder (ACH).



### CERTIFICATE SCHEDULE

**Prachuap Port Co., Ltd.  
Thailand**

**Head Office:**  
28/1 Prapawit Building, 6<sup>th</sup> Floor,  
Surasak Road, Silom, Bangkok  
10500, Thailand

**Activities:**  
Management, Business  
Development, Human Resource,  
Information Technology,  
Administration and Purchasing

**Locations**  
62 Moo 3, Maeramphueng  
District, Bangsaphan,  
Prachuaphirikhan 77140,  
Thailand

**Activities**  
Provision of Deep Sea Port  
Operation Service for Bulk  
Cargo and General Cargo  
Terminal, Warehousing of  
General and Bonded Cargo and  
Yard Management

Approval Certificate No: BGK0403720  
Original QMS Approval: 29 April 2004  
Original EMS Approval: 22 May 2006  
Original SMS Approval: 1 March 2008  
Current Certificate: 27 June 2017  
Certificate Expiry: 28 April 2019

Page 1 of 1

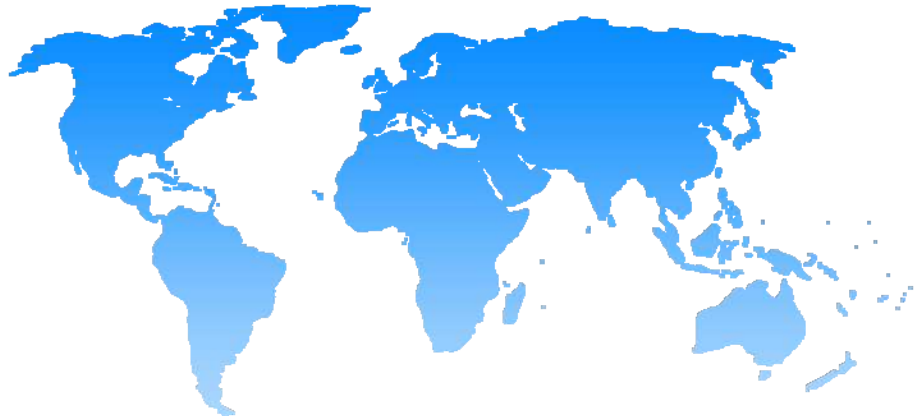


Lloyd's Register International (Thailand) Limited 3388/78 Srinakharinwirot Building 27<sup>th</sup> Floor, Khongtoey, Bangkok 10110, Thailand  
For and On behalf of LRQA 1 Trow Park, Rickwood Lane, Birmingham, B27 7YS, United Kingdom  
The approval is granted on a voluntary basis and the LRQA assessment and certification procedure was completed by LRQA  
The use of the LRQA Accredited logo indicates compliance with a range of these standards issued by the Accredited Certificate Holder (ACH)

Lloyd's Register Quality Assurance, including Lloyd's Register Quality Assurance Limited (LRQA) and Lloyd's Register International (Thailand) Limited (LRIT), are part of the Lloyd's Register Group of companies, which is a group of companies controlled and managed by the parent company, Lloyd's Register Group Limited (LRGL), which is a public limited company incorporated in England and Wales. LRGL is a member of the London Stock Exchange Group (LSEG). The use of the LRQA Accredited logo indicates compliance with a range of these standards issued by the Accredited Certificate Holder (ACH).



PRACHUAP PORT CO., LTD.



# ANNUAL REPORT

2017

PRACHUAP PORT CO., LTD.

6<sup>th</sup> Prapawit Bldg, Surasak Road, Silom,  
Bangrak, Bangkok THAILAND. 10500

 +66 2630 0323 - 32

 +66 2236 7057

Website. [www.ppc.co.th](http://www.ppc.co.th)